



JURBARKO RAJONO SAVIVALDYBĖS ADMINISTRACIJA



**VALSTYBĖS ĮMONĖ VALSTYBĖS ŽEMĖS FONDAS
KRAŠTOTVARKOS IR TERITORIJŲ PLANAVIMO SKYRIUS**

JURBARKO MIESTO IR JURBARKŲ SENIŪNIJOS RIBŲ KOREGAVIMO IR NUSTATYMO SPECIALUSIS PLANAS

SPRENDINIAI

Vilnius, 2014

OBJEKTAS:


Jurbarkų seniūnija ir Jurbarko miestas

PLANAVIMO ORGANIZATORIUS:

Jurbarko rajono savivaldybės administracijos direktorius

PLANAVIMO RŪŠIS IR LYGMUO:vietovės lygmens specialusis planas,
tvirtinamas rajono savivaldybės tarybos**TURINYS:**

- I. Tekstinė dalis.** Aiškinamasis raštas
II. Tekstinė dalis. Procedūrų dokumentai
III. Grafinė dalis M 1 : 10 000, M 1: 50 000

	VALSTYBĖS ĮMONĖ VALSTYBĖS ŽEMĖS FONDAS KRAŠTOTVARKOS IR TERITORIJŲ PLANAVIMO SKYRIUS Konstitucijos pr. 23-401 (A korpusas) , LT-08105 Vilnius tel.8-(5)-261 88 56; tel./faksas 8-(5)-262 16 72			Užsakovas: Jurbarko rajono savivaldybės administracija
PAREIGOS	PAVARDĖ	PARAŠAS	KVALIFIKACIJOS PAŽYMĖJIMO NR.	
Skyriaus viršininkė	Rita Palčiauskaitė		ŽS-2	Sutarties Nr. G1-210 Data: 2013-11-22
Grupės vadovė	Aušra Kitovienė			
Projektų vadovas	Nerijus Misiūnas		2R-ŽS-13	

TURINYS

I. AIŠKINAMASIS RAŠTAS

1. PARUOŠIAMIEJI DARBAI	5
1.1. Planavimo tikslai ir uždaviniai	5
1.2. Planavimo pagrindas	5
1.3. Planavimo darbų programa	5
1.4. Planavimo viešinimas	5
2. DUOMENŲ SURINKIMAS IR ĮVERTINIMAS	6
2.1. Duomenų surinkimas	6
2.2. Darbo aktualumas ir problematika	6
2.3. Ribų nustatymo principai	7
3. DARBO REZULTATAI	8
3.1. Sprendiniai	8
3.2. Apklausos organizavimas	15
4. TEISĖS AKTAI	16
3.1. Sąvokos ir apibrėžimai	16
3.2. Naudojami teisės aktai	16
5. SPRENDINIŲ POVEIKIO VERTINIMO ATASKAITA	17

II. SPECIALIOJO PLANO PROCEDŪRŲ DOKUMENTAI

1. PRADINIAI PLANAVIMO DOKUMENTAI	21
<i>1 priedas.</i> Jurbarko rajono savivaldybės 2013 m. kovo 28 d. tarybos sprendimas T2-88	21
<i>2 priedas.</i> Jurbarko rajono savivaldybės 2012 m. lapkričio 29 d. tarybos sprendimas Nr. T2-341, „Dėl gyventojų apklausos paskelbimo“	22
<i>3 priedas.</i> Planavimo užduotis Jurbarko miesto ir Jurbarkų seniūnijos ribų koregavimo ir nustatymo specialiajam planui rengti, 2013 m. lapkričio 26 d.	24
<i>4 priedas.</i> Gyventojų apklausos dėl Jurbarko miesto administracinių ribų keitimo rezultatų protokolas, 2013 m. kovo 18 d. Nr. R6-19	26
2. PLANAVIMO SĄLYGOS SPECIALIAJAM PLANUI RENGTI	28
<i>5 priedas.</i> Kultūros paveldo departamento prie Kultūros ministerijos Tauragės teritorinio padalinio planavimo sąlygos 2014-06-09, Nr 7	28
<i>6 priedas.</i> Nacionalinės žemės tarnybos prie Žemės ūkio ministerijos Jurbarko skyriaus planavimo sąlygos 2014-06-10 Nr. 32PLS-(14.32.42)-4	30
<i>7 priedas.</i> VĮ “Tauragės regiono keliai” planavimo sąlygos 2014-06-16 Nr. 15(1.13)-384	32
<i>8 priedas.</i> Lietuvos Respublikos Aplinkos ministerijos Kauno regiono aplinkos apsaugos departamento planavimo sąlygos 2014-06-16 Nr. 550/(PAV)-D2-1508	34
<i>9 priedas.</i> Jurbarko rajono savivaldybės administracijos Urbanistikos skyriaus planavimo sąlygos 2014-06-19 Nr. A9-57	37

III. VIEŠUMĄ UŽTIKRINANČIŲ PROCEDŪRŲ MEDŽIAGA

1. VISUOMENĖS DALYVAVIMO ATASKAITA	41
<i>10 priedas.</i> Informacija apie teritorijų planavimo pradžią Jurbarko rajono savivaldybės internetiniame puslapyje	43
<i>11 priedas.</i> Informacija apie teritorijų planavimo pradžią laikraštyje “Žemaitijos šauklys” 2014-01-10 Nr. 40	44
<i>12 priedas.</i> Informacija apie teritorijų planavimo pradžią Jurbarkų seniūnijos skelbimų lentoje	45
<i>13 priedas.</i> Informacija apie parengtą Jurbarko miesto ir Jurbarkų seniūnijos ribų koregavimo ir nustatymo specialųjį planą Jurbarko rajono savivaldybės internetiniame puslapyje	46
<i>14 priedas.</i> Informacija apie parengtą Jurbarko miesto ir Jurbarkų seniūnijos ribų koregavimo ir nustatymo specialųjį planą Jurbarko miesto seniūnijoje	47
<i>15 priedas.</i> Informacija apie parengtą Jurbarko miesto ir Jurbarkų seniūnijos ribų koregavimo ir nustatymo specialųjį planą Jurbarkų seniūnijoje	48
<i>16 priedas.</i> Svarstymo su visuomene viešo susirinkimo protokolas	49
<i>17 priedas.</i> Jurbarko miesto ir Jurbarkų seniūnijos ribų koregavimo ir nustatymo specialiojo plano viešo susirinkimo dalyvių sąrašas	51
2. PASIŪLYMŲ IR ATSAKYMŲ ANALIZĖ	52
<i>18 priedas.</i> Gautų pasiūlymų ir atsakymų žurnalo suvestinė	52
<i>19 priedas.</i> Gauti pasiūlymai	53
3. DERINIMO RAŠTAI	54
<i>20 priedas.</i> Kultūros paveldo departamento prie Kultūros ministerijos Tauragės teritorinio padalinio derinimo raštas 2014-09-01, Nr. (12.53.-T)2T-198	54
<i>21 priedas.</i> Lietuvos Respublikos Aplinkos ministerijos Kauno regiono aplinkos apsaugos departamento derinimo raštas 2014-09-10, Nr. 729/(KOS)-D2-2098	55
<i>22 priedas.</i> VĮ “Tauragės regiono keliai” derinimo raštas 2014-09-15, Nr. 15(1.113)-501	56
<i>23 priedas.</i> Jurbarko rajono savivaldybės administracijos Urbanistikos skyriaus derinimo raštas 2014-09-22, Nr. R4-15-2587	57
<i>24 priedas.</i> Nacionalinės žemės tarnybos prie Žemės ūkio ministerijos Jurbarko skyriaus derinimo raštas 2014-10-03, Nr. 32SD-(14.32.7)-2789	58
4. TIKRINIMO RAŠTAS	59
<i>25 priedas.</i> Nacionalinės žemės tarnybos prie Žemės ūkio ministerijos tikrinimo raštas 2014-10-31 Nr. 1SD-(8.2.)-3570	59

1. PARUOŠIAMIEJI DARBAI

1.1. Planavimo tikslai ir uždaviniai

Jurbarko miesto ir Jurbarkų seniūnijos ribų koregavimo ir nustatymo specialusis planas (toliau - Planas) rengiamas vadovaujantis Teritorijų planavimo įstatymu (Žin., 2004, Nr. 21-617, 2006, Nr. 66-2429, 2013, Nr. 76-3824), Visuomenės informavimo ir dalyvavimo teritorijų planavimo procese nuostatais (Žin., 2007, Nr. 33-1190, 2013, Nr. 140-7096), Lietuvos Respublikos teritorijos administracinių vienetų ir jų ribų įstatymu (Žin., 1994, Nr. 60-1183, Žin., 2005, Nr. 88-3284, Žin., 2010, Nr. 41-1934), Administracinių vienetų ir gyvenamųjų vietovių teritorijų ribų ir pavadinimų tvarkymo taisyklėmis (Žin., 2006, Nr. 9-333, Žin., 2010, Nr. 33-1565), Administracinių vienetų ir gyvenamųjų vietovių teritorijų ribų nustatymo ar keitimo planų rengimo tvarkos aprašu (Žin., 2010 Nr. 19-920) bei kitais teisės aktais.

Tikslai ir uždaviniai

Parengti Jurbarko miesto ir Jurbarkų seniūnijos ribų koregavimo ir nustatymo specialųjį planą (toliau - Planas); parengti skaitmeninį (koordinuotą) Jurbarko miesto ribų planą.

Tiksliui įgyvendinti būtina atlikti šiuos *uždavinius*:

- 1) nustatyti Jurbarko miesto ir Jurbarkų seniūnijos ribų specialiojo plano pakeitimus patikslinant Jurbarko miesto ir Jurbarkų seniūnijos ribas;
- 2) įbrėžti Jurbarko miesto ir Jurbarkų seniūnijos ribas pagal patvirtintą teritorijų planavimo erdvinį duomenų specifikaciją 1994 metų Lietuvos koordinatų sistemoje.

1.2. Planavimo pagrindas

Planavimo pagrindas - Jurbarko rajono savivaldybės tarybos 2013 m. kovo 28 d. sprendimas Nr. T2-88 „Dėl vietos gyventojų apklausos svarstymo ir Jurbarko miesto ir Jurbarkų seniūnijos ribų koregavimo ir nustatymo plano rengimo“.

1.3. Planavimo darbų programa

Darbai atliekami vadovaujantis Jurbarko rajono savivaldybės administracijos direktoriaus 2013 m. lapkričio 22 d. patvirtinta Specialiojo planavimo užduotimi.

1.4. Planavimo viešinimas

Vadovaujantis Teritorijų planavimo įstatymu (Žin., 2004, Nr. 21-617, Nr. 152-5531, 2013, Nr. 76-3824) ir Visuomenės informavimo ir dalyvavimo teritorijų planavimo procese nuostatais (Žin., 2010, Nr. 120-6124, 2013, Nr. 140-7096), apie rengiamą Planą buvo viešai informuota Jurbarko rajono visuomenė. Skelbimai apie planavimo pradžią patalpinti Jurbarko rajono savivaldybės interneto tinklalapyje, laikraštyje „Žemaitijos šauklys“ bei pakabinta Jurbarko miesto ir Jurbarkų seniūnijos skelbimų lentose. Skelbime nurodoma planavimo organizatorius, specialiojo plano

rengėjas, jų kontaktiniai telefonų numeriai, elektroninio pašto adresas, taip pat darbo atlikimo ir pasiūlymų pateikimo terminai.

2. DUOMENŲ SURINKIMAS IR ĮVERTINIMAS

2.1. Duomenų surinkimas

Jurbarko miesto ir Jurbarkų seniūnijos ribų koregavimo ir nustatymo specialiajam planui rengti buvo surinkti, įsigyti skaitmeniniai ir spausdintiniai išeities duomenys. Skaitmeninius duomenis sudaro:

- žemės sklypų ribos, Valstybės įmonė Registrų centras, 2013- 2014 m.
- savivaldybių, seniūnijų, kadastro vietovių, gyvenamųjų vietovių ribų duomenys, Valstybės įmonė Registrų centras, 2010;
- Spausdintinė medžiaga:
- Valstybės Įmonės Valstybinio žemės fondo archyve esanti kaimų išskirstymo į vienkiemius medžiaga, vienkiemių įvertinimo planai (1985 m.), 1952-1990 m. dešifruoti aerofotoplanai;
- Jurbarko rajono savivaldybės teritorijoje patvirtinti žemės reformos žemėtvarkos projektai;
- 2013 metų Lietuvos Respublikos teritorijos M 1:10 000 skaitmeninis rastrinis ortofotografinis žemėlapis ORT10LT;
- 2013 metų Lietuvos Respublikos teritorijos georeferencinio pagrindo duomenų bazė GDB10LT.

2.2. Darbo aktualumas ir problematika

Viena iš pagrindinių Jurbarko miesto ribų nustatymo bei Jurbarkų seniūnijų ribų korektūros priežasčių buvo ta, kad Jurbarko miesto ribos patvirtintos 1971 rugpjūčio 30 d., o dabartiniu metu Jurbarko miestas išsiplėtė, daliai sklypų, esančių ne Jurbarko miesto teritorijos, jau sutektas adresas Jurbarko mieste. Turint senas Jurbarko miesto ribas, iškyla problemos, su kuriomis susiduria gyventojai, registruojantys savo nekilnojamąjį turtą registrų įmonėje ar mokėdami mokesčius už žemę. Dėl senų ribų nesutapimų ar netikslumų neretai vienas žemės sklypas, priklausantis vienam savininkui, kerta miesto ribą. Dėl tokių priežasčių žemės savininkai yra priversti už to paties sklypo atskiras dalis mokėti atskirus mokesčius, nes tos dalys registruotos kitu adresu. Dėl tokių netikslumų kyla papildomų problemų ir rajonuose dirbantiems matininkams.

Pagrindinės priežastys dėl kurių reikia keisti Jurbarko miesto ribas:

- gyvenamųjų vietovių ribos kerta žemės sklypus;
- nekilnojamojo turto valdymas;
- gyvenamosios vietos deklaravimas;
- adresų suteikimas.

2.3. Ribų nustatymo principai

Jurbarko miesto ribos koreguojamos vadovaujantis Lietuvos Respublikos Vyriausybės 2006 m. sausio 19 d. nutarimu Nr. 54 „Dėl administracinių vienetų ir gyvenamųjų vietovių teritorijų ribų ir pavadinimų tvarkymo“ (Žin., 2006, Nr. 9-333, Žin., 2010, Nr. 33–1565).

Gyvenamųjų vietovių teritorijų ribų nustatymo pagrindiniai principai:

- gyvenamųjų vietovių teritorijos nedalomos administracinių vienetų teritorijų ribomis; vientisas žemės sklypas nedalomas dviem ar daugiau gyvenamųjų vietovių (išskyrus tuos atvejus, kai greta įsigyjamas žemės sklypas vėliau, jau nustačius gyvenamosios vietovės teritorijos ribas);

- gyvenamosios vietovės teritorijai priskiriami į ją įsiterpę ar prie jos prisišlieję nedideli (iki 5 hektarų) miško žemės plotai ir vandens telkiniai. Jeigu gyvenamųjų vietovių teritorijas skiria upė, melioracijos griovys, geležinkelis, valstybinės ar vietinės reikšmės kelias arba kiti natūralūs ar dirbtiniai nekilnojamojo turto objektai, gyvenamųjų vietovių ribos nustatomos pagal šiems objektams priskirtų žemės sklypų ribas. Žemės sklypas su nekilnojamojo turto objektu priskiriamas vienai iš gyvenamųjų vietovių, kuri ribojasi su šiuo žemės sklypu;

- gyvenamoji vietovė, kurios visa teritorija priskiriama kitų gyvenamųjų vietovių teritorijoms, panaikinama.

Nustatant gyvenamųjų vietovių teritorijų ribas, taip pat bus vadovaujamasi principais, kurie nebuvo numatyti minėtame Vyriausybės nutarime:

- jei yra valstybinės reikšmės upė, tai gyvenamosios vietovės riba vedama upės krantu arba pakrantėje išsidėsčiusių sklypų ribomis;

- jei kelias neturi priskirto žemės sklypo, tai gyvenamosios vietovės riba vedama menama kelio juosta arba prie kelio esančių sklypų ribomis.

Vadovaujantis LRV nutarimu patvirtintomis Administracinių vienetų ir gyvenamųjų vietovių teritorijų ribų ir pavadinimų tvarkymo taisyklėmis (Žin., 2006, Nr. 9-333, Žin., 2010, Nr. 33–1565), numatoma atlikti vietos gyventojų apklausą. Apklausos rezultatai bus naudojami kaip vieni svarbiausių duomenų parengimui.

Taip pat koreguojant ribas laikomasi šių techninių sprendimų: ribos sutapatinamos su Nekilnojamo turto kadastre įregistruotų žemės sklypų ribomis, ribas vedama taip, kad eitų pagal infrastruktūros objekto pakraštį ir šie objektai patektų į mažesnių apribojimų teritorijas.

3. DARBO REZULTATAI

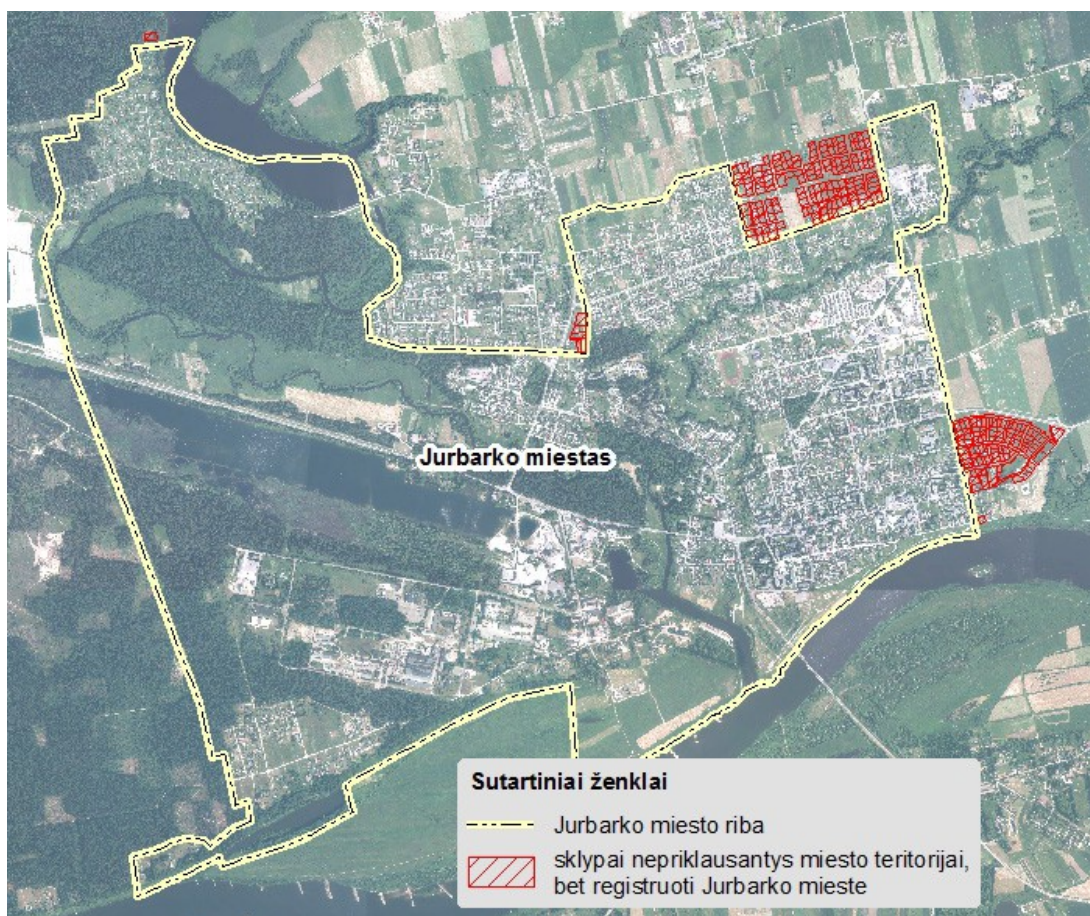
3.1. Sprendiniai

Rengiant Planą koreguojamos Jurbarko miesto ribos. Jos nustatytos išnagrinėjus darbui naudojamą spausdintinę medžiagą ir skaitmeninius duomenis: žemės sklypų kadastro, miškų kadastro duomenis, teisės aktus. Nustatant Jurbarko miesto ribas naudojamas 2013 metų Lietuvos Respublikos teritorijos M 1:10 000 skaitmeninis rastrinis ortofotografinis žemėlapis ORT10LT bei 2013 metų Lietuvos Respublikos teritorijos georeferencinio pagrindo duomenų bazė GDB10LT.

Jurbarko miesto riba yra patvirtinta 1971 m. rugpjūčio 30 d. Lietuvos TSR ministrų tarybos nutarimu Nr. 356, patvirtintas Jurbarko miesto plotas - 1264 ha.

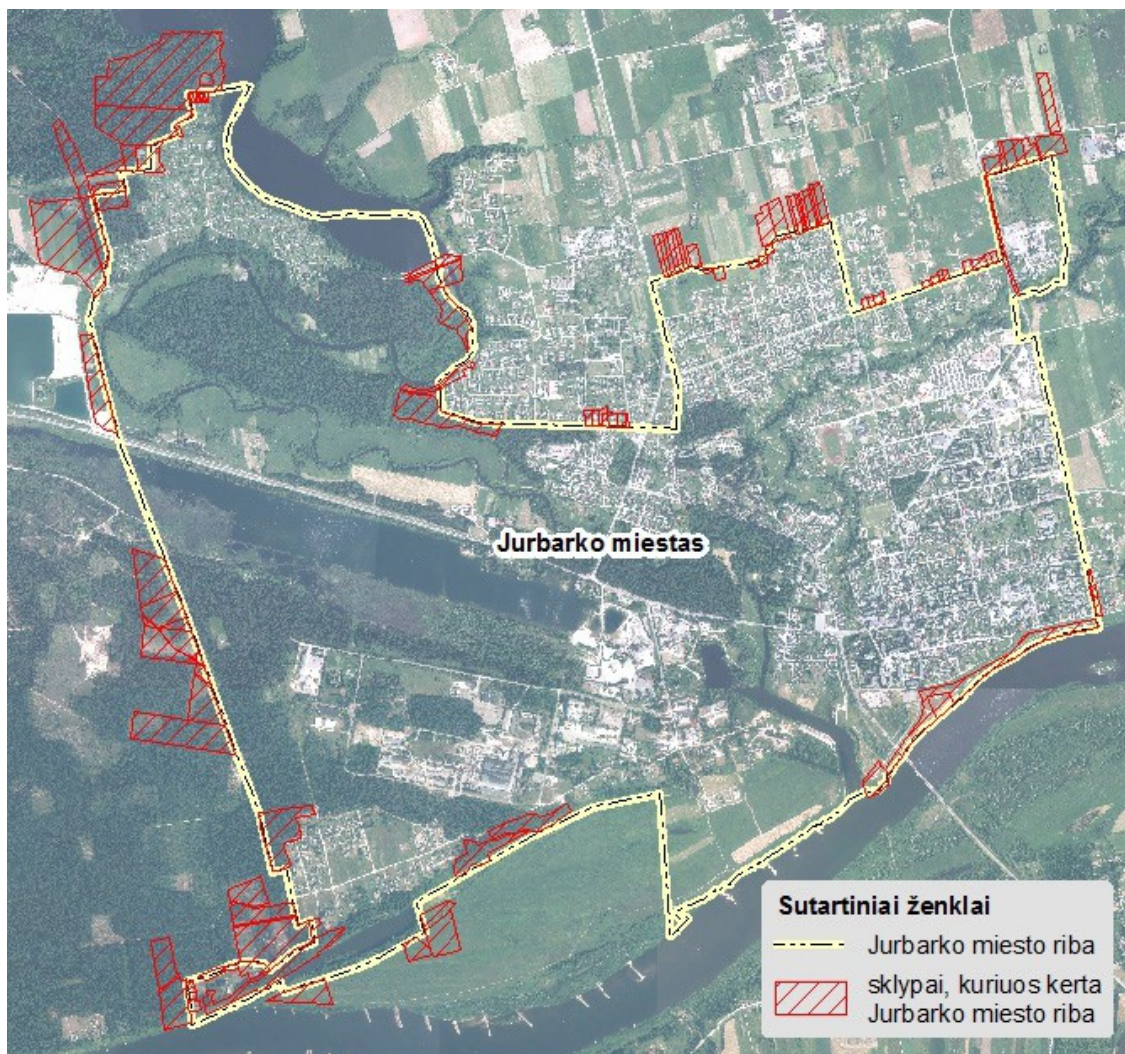
Jurbarko miesto riba patvirtinta prieš 43 metus, per tokį laiko tarpą atsirado būtinybė keisti Jurbarko miesto ribas.

Nustatant Jurbarko miesto ribas, pirmiausia buvo atsižvelgta į registruotų sklypų adresus. Išanalizavus žemės sklypų kadastro ir adresų registro duomenis, galima konstatuoti, kad nesutampa sklypo adresas su faktine sklypo padėtimi: sklypas įregistruotas Jurbarko mieste, o pagal gyvenamosios vietovės ribas patenka į kaimo gyvenamąją vietovę. Todėl pirmiausia reikia spręsti sklypo priskyrimo atitinkamai gyvenamajai vietai problemą. Yra 254 klypai, kurie registruoti Jurbarko mieste, bet nepatenka į Jurbarko miesto teritoriją. 1 pav. pateikiama schema, kurioje parodyti sklypai, registruoti Jurbarko mieste, bet yra už Jurbarko miesto teritorijos ribos.



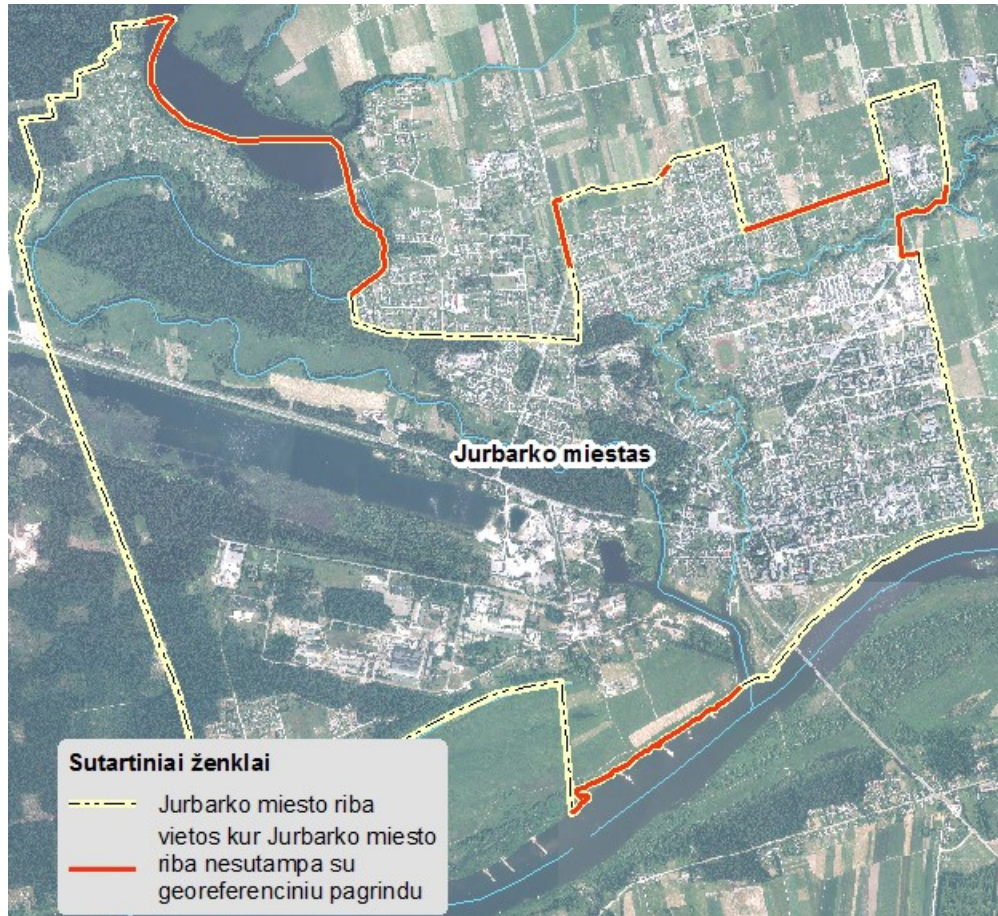
1 pav. Sklypai registruoti mieste, bet nepatenka į Jurbarko miesto teritoriją.

Kita aktuali problema, kad esama Jurbarko miesto riba kerta žemės sklypus. Pagal Administracinių vienetų ir gyvenamųjų vietovių teritorijų ribų ir pavadinimų tvarkymo taisyklės vienas žemės sklypas negali priklausyti kelioms gyvenamosioms teritorijoms. Dabartiniu metu Jurbarko miesto riba kerta 106 žemės sklypus. 2 pav. pažymėtos vietos, kur Jurbarko miesto riba kerta sklypus.



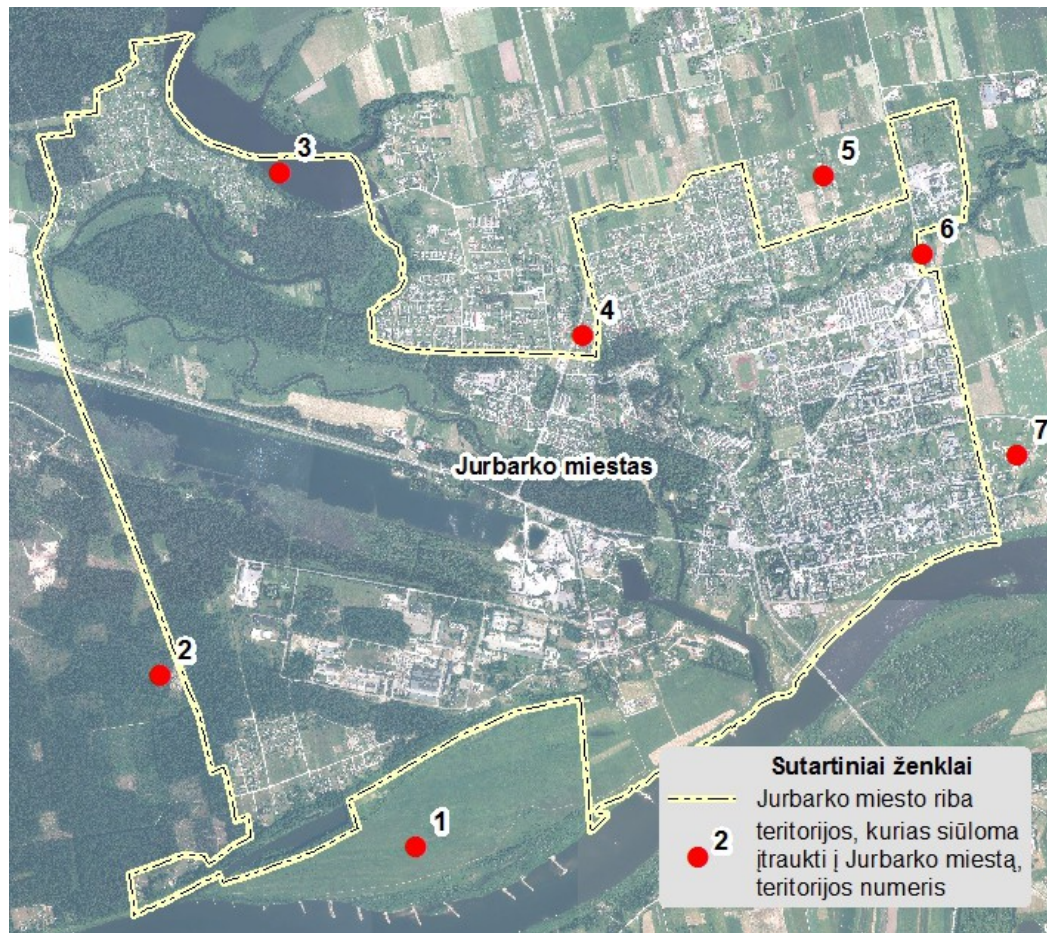
2 pav. Sklypai, kuriuos kerta Jurbarko miesto riba.

Taip pat užfiksuoti ribų netikslumai: esamos seniūnijų bei Jurbarko miesto ribos yra nekorektiškos, nesutampa su georeferencinio pagrindo duomenų baze, valstybinės ar vietinės reikšmės keliais, kitomis natūralių ar dirbtinų nekilnojamojo turto objektų ribomis, žemės sklypų ribomis, kaip to reikalauja LRV nutarimu patvirtintos Administracinių vienetų ir gyvenamųjų vietovių teritorijų ribų ir pavadinimų tvarkymo taisyklės. 3 pav. pateikiama schema, kurioje parodytos vietos, kur Jurbarko miesto riba nesutampa su georeferencinio pagrindo duomenų bazės duomenimis (keliais, upėmis, vandens telkinių pakrantėmis).



3 pav. Jurbarko miesto ribos ir georeferencinio pagrindo nesutapimai.

Išanalizavus išdėstytas problemas, yra nustatomos vietos, kuriose reikia keisti Jurbarko miesto ribą. 4 pav. pateikiamos teritorijos, kuriose siūloma koreguoti Jurbarko miesto ribą.



4 pav. Teritorijos, kuriose yra siūloma keisti Jurbarko miesto ribą.

Jurbarko miestui reikia priskirti arba koreguoti šias teritorijas (žiūrėti 4 pav.):

Nr. 1. priskirti žemės sklypą, apribotą Nemuno upe, Kalnėnų uostu ir Jurbarko miesto valymo įrenginių teritorija, kuri šiuo metu yra Kalnėnų kaime;

Nr. 2. priskirti naująsias Jurbarko miesto kapines.

Nr. 3. brėžti Jurbarko miesto ribą vakariniu Mituvos užtvankos krantu.

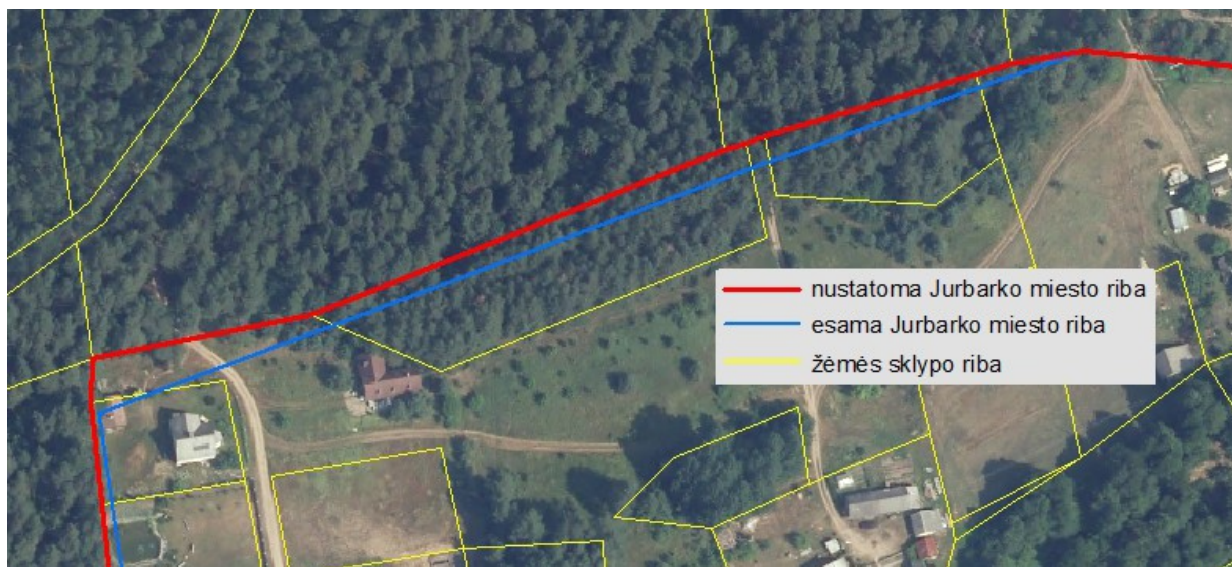
Nr. 4. priskirti dalį Jurbarkų kaimo į rytus nuo Eržvilko gatvės.

Nr. 5. priskirti gyvenamųjų namų kvartalą tarp Vytauto Didžiojo, Sodų, Lauko ir Vėjų gatvių, kuris šiuo metu yra Klišių kaime;

Nr. 6. priskirti vakarinę Klišių kaimo dalį kuri ribojasi su Lauko ir Purių gatve;

Nr 7. priskirti gyvenamųjų namų kvartalą tarp Dariaus ir Girėno, Sodų, Lauko ir S.Daukanto gatvių, kuris šiuo metų yra Nausodžių kaime;

4 pav. parodytos vietos, kur Jurbarko miesto ribos pakeitimas susijęs su dideliais plotais. Likusi Jurbarko miesto ribos dalis keičiama nežymiai: miesto ribos pritraukiamos prie žemės sklypų ribų, prie georeferencinio pagrindo duomenų (kelių, vandens telkinių, upių) (5-8 pav.).



5 pav. Jurbarko miesto riba koreguota pagal žemės sklypų ribas



6 pav. Jurbarko miesto riba koreguota pagal žemės sklypų ribas

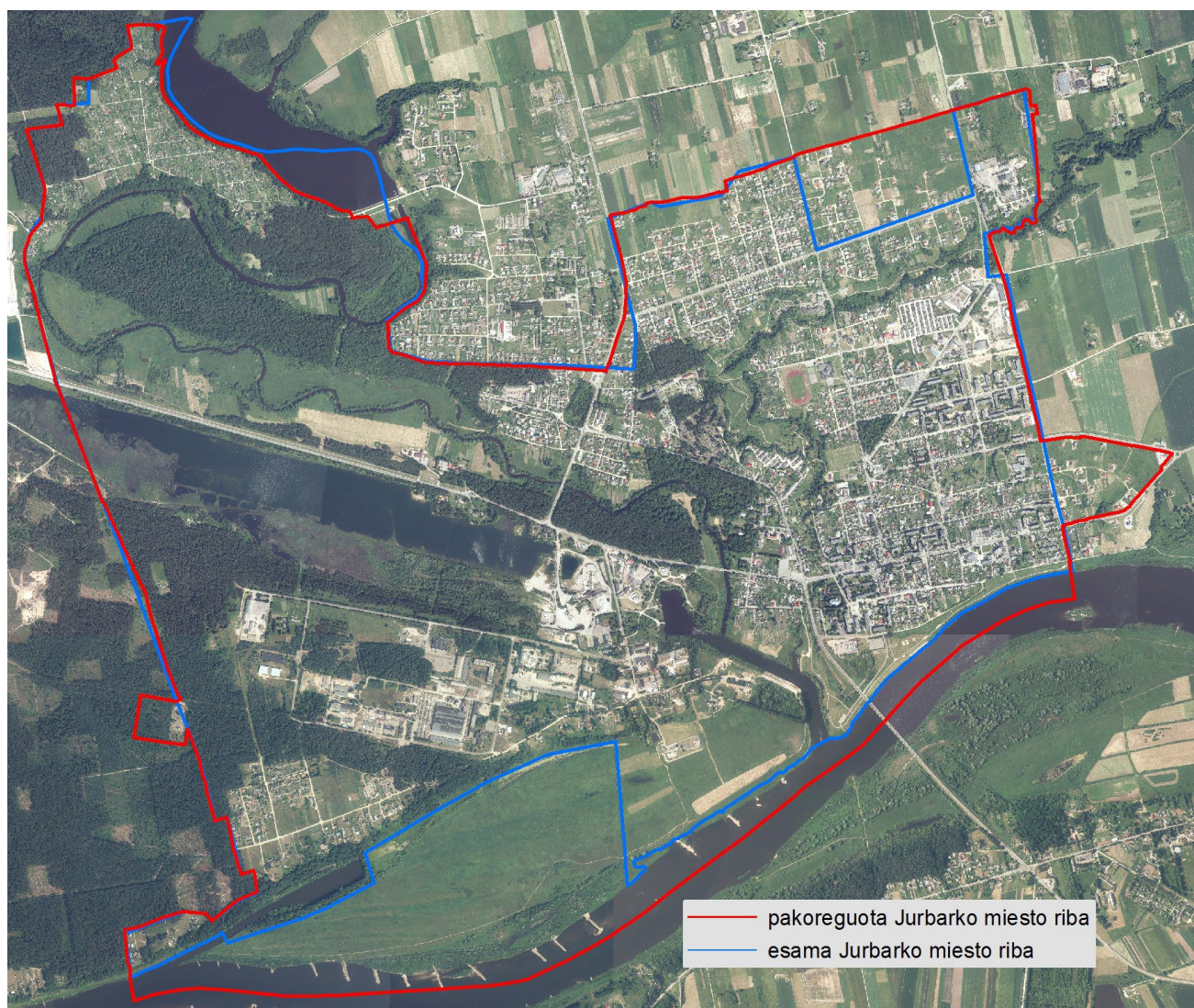


7 pav. Jurbarko miesto riba koreguota pagal georeferencinio pagrindo kelių sluoksni



8 pav. Jurbarko miesto riba koreguota pagal georeferencinio pagrindo upių sluoksni

9 paveiksle yra parodyta esama Jurbarko miesto riba ir riba po visų aukščiau išvardintų pakeitimų. Įvykdžius Jurbarko miesto ribos pakeitimus, Jurbarko miesto plotas padidėjo 168,06 ha, nuo 1264 ha iki 1432,06 ha.



9 pav. Esama ir nustatoma Jurbarko miesto riba

3.2. Apklausos organizavimas

Jurbarko rajono savivaldybės tarybos 2012 m. lapkričio 29 d. sprendimu Nr. T2-341 nuo 2012 m. gruodžio 10 d. iki 2013 m. sausio 31 d. vyko vietos gyventojų apklausa. Apklausos tikslas – sužinoti gyventojų nuomonę, kuri padėtų priimti sprendimus nustatant Jurbarko miesto ir Jurbarkų seniūnijos ribą.

Gyventojai buvo apklausiami:

- dėl gyvenamųjų vietovių teritorijų ribų nustatymo ar keitimo;
- dėl seniūnijų teritorijų ribų nustatymo ar keitimo.

Sudaryta gyventojų apklausos komisija:

Komisijos pirmininkas – Donatas Jackis, administracijos direktoriaus pavaduotojas.

Nariai:

Gražina Gadliauskienė – Urbanistikos skyriaus vedėja;

Audronis Kačiušis – Jurbarkų seniūnijos seniūnas;

Romualdas Kuras – Jurbarko miesto seniūnijos seniūnas;

Rūta Vančienė – juridinio skyriaus vyriausioji specialistė;

Monika Zarankienė – Urbanistikos skyriaus vyriausioji specialistė;

Apklausos metu Jurbarko miesto ribos pakeitimui buvo pritarta.

4. TEISĖS AKTAI

4.1. Sąvokos ir apibrėžimai

Plano rengimo metu naudojamos sąvokos ir apibrėžimai:

Seniūnijos aptarnaujama teritorija yra savivaldybės teritorijos dalis, susidedanti iš gyvenamųjų vietovių ar dalies miesto teritorijos. Seniūnija turi savo aptarnaujamos teritorijos ribas ir pavadinimą.

Gyvenamosios vietovės skirstomos į miesto ir kaimo gyvenamąsias vietas. Miesto gyvenamosioms vietovėms priskiriami miestai, kaimo gyvenamosioms vietovėms priskiriami miesteliai, kaimai ir viensėdžiai.

Miestai yra kompaktiškai užstatytos gyvenamosios vietovės, turinčios daugiau kaip 3 tūkst. gyventojų, kurių daugiau kaip 2/3 dirbančiųjų dirba pramonėje, verslo bei gamybinės ir socialinės infrastruktūros srityse.

Įsigaliojus Lietuvos Respublikos teritorijos administracinių vienetų ir jų ribų įstatymui, miestais yra laikomi mažiau kaip 3 tūkst. gyventojų turintys miestai, rajonų miestai bei miesto tipo gyvenvietės, turėję miesto statusą, kaip gyvenamosios vietovės.

Miesteliai yra kompaktiškai užstatytos gyvenamosios vietovės, turinčios nuo 500 iki 3000 gyventojų, kurių daugiau kaip pusė dirbančiųjų dirba pramonėje, verslo bei gamybinės ir socialinės infrastruktūros srityse.

4.2. Naudojami teisės aktai

- Teritorijos administracinių vienetų ir jų ribų įstatymas (Žin., 1994, Nr. 60-1183, Žin., 2005, Nr. 88-3284, Žin., 2010, Nr. 41-1934, Žin., 2013, Nr. 76-3824).
- Administracinių vienetų ir gyvenamųjų vietovių teritorijų ribų ir pavadinimų tvarkymo taisyklės (Žin., 2006, Nr. 9-333, Žin., 2010, Nr. 33–1565).
- Administracinių vienetų ir gyvenamųjų vietovių teritorijų ribų nustatymo ar keitimo planų rengimo tvarkos aprašas (Žin., 2010 Nr. 19-920).
- Teritorijų planavimo įstatymas (Žin., 2004, Nr. 21-617, Nr. 152-5531).
- Visuomenės informavimo ir dalyvavimo teritorijų planavimo procese nuostatai (Žin., 2007, Nr. 33-1190, Žin., 2013, Nr. 140-7096).
- Kiti teisės aktai.

5. SPRENDINIŲ POVEIKIO VERTINIMO ATASKAITA

Siekiant užtikrinti tinkamą teritorijų planavimą rajono lygmeniu ir įvertinti rengiamo teritorijų planavimo dokumento sprendinių įgyvendinimo galimą ilgalaikį ir (ar) trumpalaikį poveikį teritorijos vystymo darnai ir (ar) planuojamai veiklos sričiai, ekonominei, socialinei, gamtinei aplinkai ir kraštovaizdžiui, yra atliekamas sprendinių poveikio vertinimas. Vertinimas vykdomas vadovaujantis Lietuvos Respublikos Vyriausybės 2004-07-16 nutarimu Nr. 920 „Dėl teritorijų planavimo dokumentų sprendinių poveikio vertinimo tvarkos aprašo patvirtinimo“ (Žin., 2004, Nr. 113-4228).

Atliekant sprendinių poveikio vertinimą atskirais aspektais pagal tvarkos aprašo sprendinių vertinimo klausimyną, galima numatyti ir prognozuoti, kaip pakeis aplinką numatomi sprendiniai. Galutinis sprendinių vertinimas atliekamas pagal sprendinio poveikį ir pateikiamas 5.1 lentelėje.

Poveikis teritorijos vystymo darnai ir (ar) planuojamai veiklos sričiai.

Jurbarko miesto ir Jurbarkų seniūnijos ribų koregavimo ir nustatymo Plano parengimo tikslas yra koreguoti ir įteisinti Jurbarko miesto ir Jurbarkų seniūnijos ribas. Įgyvendinus iškeltą tikslą, bus užtikrintas darnus Jurbarko miesto vystymasis bei racionalus teritorijų, lėšų ir kitų išteklių panaudojimas.

Jurbarko miesto ir Jurbarkų seniūnijos ribos koreguotos vadovaujantis Lietuvos Respublikos 2006 m. sausio 19 d. nutarimu Nr. 54 „Dėl administracinių vienetų ir gyvenamųjų vietovių teritorijų ribų ir pavadinimų tvarkymo“ (Žin., 2006, Nr. 9-333, Žin., 2010, Nr. 33–1565). Jos nustatytos išnagrinėjus darbui naudojamą spausdintinę medžiagą ir skaitmeninius duomenis.

Nustatant gyvenamųjų vietovių teritorijų ribas, pirmiausiai buvo atsižvelgta į registruotų sklypų adresus. Stengtasi visus sklypus turinčius Jurbarko miesto adresą priskirti Jurbarko miestui.

Poveikis ekonominei aplinkai.

Didžiausią ekonominį poveikį patvirtinus specialųjį planą turėtų pajusti Jurbarko mieste gyvenantys ar nekilnojamojo turto turintys fiziniai ir juridiniai asmenys. Išanalizavus esamą būklę, paaiškėjo, kad esamos Jurbarko miesto ribos nesutapo su žemės savininkų sklypų ribomis, sklypai skaidomi Jurbarko miesto ribomis. Esant tokiai situacijai, šių sklypų savininkai yra priversti už to paties sklypo atskiras dalis mokėti atskirus mokesčius, nes tos dalys registruotos kitu adresu. Dėl tokios situacijos kyla papildomų problemų ir rajonuose dirbantiems matinkams. Nesusipratimų kyla ir įregistruojant, parduodant, dalinant sklypus, kurie dažnai yra skirtingose gyvenamosiose vietovėse. Tokiu atveju nustatytos aiškos ribos išspręs daugelį problemų tiek fiziniams, tiek juridiniams asmenims.

Išanalizavus ribas paaiškėjo, kad esamos Jurbarko miesto ribos yra nekrektiškos, nesutampa su georeferencinio pagrindo duomenų baze (upių, melioracinių griovių), valstybinės ar vietinės reikšmės keliais, kitomis natūralių ar dirbtinių nekilnojamojo turto objektų ribomis, žemės sklypų ribomis, kaip to reikalauja LRV nutarimu patvirtintos Administracinių vienetų ir gyvenamųjų

vietovių teritorijų ribų ir pavadinimų tvarkymo taisyklės (Žin., 2006, Nr. 9-333, Žin., 2010, Nr. 33–1565). Todėl nustačius Jurbarko miesto ribą, buvo išspręsta sklypo priskyrimo atitinkamai gyvenamajai vietai problema.

Poveikis socialinei aplinkai.

Patvirtinus Jurbarko miesto ir Jurbarkų seniūnijos ribų koregavimo ir nustatymo specialųjį planą, bus aiškios Jurbarko miesto ribos, miesto plotas, gatvių ilgis, gyventojų skaičius ir kt.

Poveikis gamtinei aplinkai ir kraštovaizdžiui.

Patvirtinus Jurbarko miesto ir Jurbarkų seniūnijos ribų koregavimo ir nustatymo specialųjį planą, poveikio gamtinės aplinkos kokybei ir kraštovaizdžiui tiesiogiai nenumatoma. Rengiant kitus teritorijų planavimo dokumentus, svarbu žinoti, kokiai seniūnijai ar gyvenamajai vietai priklauso konkreti teritorija. Tikslus adresas padės seniūnams išsiaiškinti apie gamtos ir kultūros paveldo objektų išsidėstymą, tinkamai organizuoti jų priežiūrą bei tvarkymą.

Poveikis kultūros vertybių apsaugai, naudojimui ir tvarkymui.

Kultūros paveldo objektų ir vietovių teritorijose bei jų apsaugos zonose planuojama veikla reglamentuojama kultūros paveldo specialiaisiais planais bei kultūros paveldo apsaugą reglamentuojančiais teisės aktais. Pagal Kultūros vertybių registro duomenis Jurbarko miesto teritorijoje yra 64 kultūros vertybės. Nekilnojamųjų kultūros vertybių apsaugos tikslas - išsaugoti šias vertybes kaip autentiškas Lietuvos ir jos regionų istorijos liudytojas ar meno kūrinius. Kultūros paveldo objektų apsaugai yra išskiriamos specialios apsaugos zonos. Patvirtinus Jurbarko miesto ir Jurbarkų seniūnijos ribų koregavimo ir nustatymo specialųjį planą, neigiamo poveikio esamiems kultūros paveldo objektams nenumatoma, kadangi ribų pokyčiai natūroje vizualiai nebus matomi.

Poveikis saugiam eismui ir valstybinės reikšmės automobilių kelių tinklo plėtrai.

Patvirtinus Jurbarko miesto ir Jurbarkų seniūnijos ribų koregavimo ir nustatymo specialųjį planą, saugiam eismui ir valstybinės reikšmės kelių tinklo plėtrai sprendiniai tiesioginės įtakos neturės.

Poveikis krašto apsaugai ir kitoms sritims, susijusioms su nacionaliniu saugumu.

Plano sprendinių įgyvendinimas neturės įtakos krašto apsaugai ir kitoms sritims, susijusioms su nacionaliniu saugumu.

Sprendinių poveikio iššvaadinė santrauka pateikiama 5.1. lentelėje.

Sprendinių poveikio vertinimas

5.1 lentelė Sprendinių poveikio vertinimas

1. Teritorijų planavimo dokumento organizatorius:	Jurbarko rajono savivaldybės administracijos direktorius
2. Teritorijų planavimo dokumento rengėjas:	Valstybės įmonės Valstybės žemės fondo Kraštotvarkos ir teritorijų planavimo skyrius
3. Teritorijų planavimo dokumento pavadinimas:	Jurbarko miesto ir Jurbarkų seniūnijos ribų koregavimo ir nustatymo specialusis planas

4. Ryšys su planuojamai teritorijai galiojančiais teritorijų planavimo dokumentais: Jurbarko miesto teritorijos bendrasis planas Jurbarko savivaldybės teritorijos bendrasis planas Jurbarko miesto ir rajono vandens tiekimo ir nuotekų tvarkymo infrastruktūros plėtros specialusis planas Jurbarko miesto ir rajono šilumos ūkio specialusis planas Nemuno vidurupio baseino vandentvarkos ūkio Jurbarko mieste ir rajone specialusis planas Jurbarko miesto lietaus nuotekų tinklų specialusis planas			
5. Ryšys su patvirtintais ilgalaikiais ar vidutinės trukmės strateginio planavimo dokumentais: nėra			
6. Status quo situacija: netvarkingai registruojami sklypų adresai, daugėtų sklypų, įregistruotų kelių gyvenamųjų vietovių adresu ir tai sukeltų papildomų nepatogumų, gyventojų nepasitenkinimą			
7. Tikslas, kurio siekiama įgyvendinant teritorijų planavimo sprendinius: pakoreguoti Jurbarko miesto ir Jurbarkų seniūnijos ribas, parengti žemėlapius, sukurti duomenų bazę.			
8. Galimo sprendinių poveikio vertinimas (pateikiamas apibendrintas poveikio aprašymas ir įvertinimas): Pakoreguotos ir įteisintos Jurbarko miesto ribos, parengtas Jurbarko miesto ribų žemėlapis bei duomenų bazės padės racionaliau vystyti socialinę aplinką, taip pat paprasčiau tvarkyti nekilnojamąjį turtą.			
	Vertinimo aspektai	Teigiamas (trumpalaikis, ilgalaikis) poveikis	Neigiamas (trumpalaikis, ilgalaikis) poveikis
9. Sprendinio poveikis:			
	teritorijos vystymo darnai ir (ar) planuojamai veiklos sričiai	teigiamas, ilgalaikis	-
	ekonominei aplinkai	teigiamas, ilgalaikis	-
	socialinei aplinkai	teigiamas, ilgalaikis	-
	gamtinei aplinkai ir kraštovaizdžiui	-	-
10. Siūlomos alternatyvos poveikis:			
	teritorijos vystymo darnai ir (ar) planuojamai veiklos sričiai	-	-
	ekonominei aplinkai	-	-
	socialinei aplinkai	-	-
	gamtinei aplinkai ir kraštovaizdžiui	-	-
	kultūros vertybių apsaugai	teigiamas, ilgalaikis	

Išvada: Plano parengimas ir įgyvendinimas neturės neigiamo poveikio teritorijos vystymo darnai ir (ar) planuojamai veiklos sričiai, ekonominei ir socialinei aplinkai, gamtinei aplinkai ir kraštovaizdžiui, saugiam eismui ir valstybinės reikšmės kelių tinklo plėtrai. Saugiam eismui ir valstybinės reikšmės kelių tinklo plėtrai, su krašto apsauga ir kitomis sritimis, susijusiomis su nacionaliniu saugumu, planuojama veikla nesusijusi ir poveikis šiuo aspektu nenagrinėjamas.

Patvirtinus Jurbarko miesto ir Jurbarkų seniūnijos ribų koregavimo ir nustatymo specialųjį planą, sprendiniai turės teigiamą ilgalaikį poveikį teritorijos vystymo darnai, ekonominei ir socialinei aplinkai.

Valstybės Įmonės Valstybės žemės fondo

Kraštovarkos ir teritorijų planavimo skyriaus projektų vadovas

Nerijus Misiūnas

II. SPECIALIOJO PLANO PROCEDŪRŲ DOKUMENTAI

KOPIJA



JURBARKO RAJONO SAVIVALDYBĖS TARYBA

SPRENDIMAS

**DĖL VIETOS GYVENTOJŲ APKLAUSOS REZULTATŲ SVARSTYMO IR JURBARKO
MIESTO IR JURBARKŲ SENIŪNIJOS RIBŲ KOREGAVIMO IR NUSTATYMO
SPECIALIOJO PLANO RENGIMO**

2013 m. kovo 28 d. Nr. T2-88
Jurbarkas

Vadovaudamasi Lietuvos Respublikos vietos savivaldos įstatymo (Žin., 1994, Nr. 55–1049; 2008, Nr. 113–4290) 16 straipsnio 2 dalies 13 punktu, IX skirsniu, Lietuvos Respublikos teritorijų planavimo įstatymo (Žin., 1995, Nr. 107–2391; 2004, Nr. 21–617, 2012, Nr. 63–3172) 16 straipsnio 1 dalies 3 punktu, Lietuvos Respublikos žemės įstatymo (Žin., 1994, Nr. 34–620, 2004, Nr. 28–868) 33 straipsnio 1 dalies 1 punktu, Administracinių vienetų ir gyvenamųjų vietovių teritorijų ribų ir pavadinimų tvarkymo taisyklių, patvirtintų Lietuvos Respublikos Vyriausybės 1996 m. birželio 3 d. nutarimo Nr. 651 (Žin., 1996, Nr. 54–1277; 2000, Nr. 57–1688, 2006, Nr. 9–333) III ir IV skyrių nuostatomis, Jurbarko rajono savivaldybės tarybos 2008 m. kovo 27 d. sprendimu Nr. T2-81 patvirtintu Jurbarko rajono savivaldybės teritorijos bendrojo planu ir įvertinusi Jurbarko miesto ir Jurbarkų seniūnijų gyventojų apklausos, paskelbtos Jurbarko rajono savivaldybės tarybos 2012 m. lapkričio 29 d. sprendimu Nr. T2-341, rezultatus, Jurbarko rajono savivaldybės taryba n u s p r e n d ž i a:

1. Pritarti Jurbarko miesto ir Jurbarkų seniūnijų gyventojų apklausos rezultatams (pridedama).
2. Rengti Jurbarko miesto ir Jurbarkų seniūnijos ribų koregavimo ir nustatymo specialųjį planą.
3. Paskelbti informaciją apie šį sprendimą laikraštyje „Mūsų laikas“, o visą sprendimą – savivaldybės interneto svetainėje www.jurbarkas.lt ir Jurbarko miesto ir Jurbarkų seniūnijų skelbimų lentose.

Šis sprendimas gali būti skundžiamas Lietuvos Respublikos administracinių bylų teisenos įstatymo nustatyta tvarka

Savivaldybės meras

Ričardas Juška

Kopija tikra
Dokumentų ir viešųjų ryšių
skyriaus vedėja
Danutė Mateikienė
2014-08-08

KOPJA



JURBARKO RAJONO SAVIVALDYBĖS TARYBA

SPRENDIMAS DĖL GYVENTOJŲ APKLAUSOS PASKELBIMO

2012 m. lapkričio 29 d. Nr. T2-341
Jurbarkas

Vadovaudamasi Lietuvos Respublikos vietos savivaldos įstatymo (Žin., 1994, Nr. 55–1049; 2008, Nr. 113–4290) 16 straipsnio 2 dalies 13, 34 ir 44 punktais, devintuoju skirsniu, Administracinių vienetų ir gyvenamųjų vietovių teritorijų ribų ir pavadinimų tvarkymo taisyklių, patvirtintų Lietuvos Respublikos Vyriausybės 1996 m. birželio 3 d. nutarimu Nr. 651 (Žin., 1996, Nr. 54–1277; 2000, Nr. 57–1688; 2006, Nr. 9–333) IV ir V skyrių nuostatomis, Seniūnijų aptarnaujamų teritorijų ribų nustatymo ir keitimo, dokumentų pateikimo Lietuvos Respublikos adresų registro tvarkymo įstaigai tvarkos aprašo, patvirtinto Lietuvos Respublikos vidaus reikalų ministro 2010 m. rugpjūčio 26 d. įsakymu Nr. 1V-561 (Žin., 2010, Nr. 103–5355), 5 punktu, Jurbarko rajono savivaldybės taryba n u s p r e n d ž i a:

1. Paskelbti gyventojų apklausą dėl Jurbarko miesto administracinių ribų keitimo:
 - 1.1. apklausos teritorija – Jurbarko miesto ir Jurbarkų seniūnijos;
 - 1.2. apklausos data – nuo 2012 m. gruodžio 10 d. iki 2013 m. sausio 31 d.;
 - 1.3. apklausos vieta – Jurbarko miesto ir Jurbarkų seniūnijų administraciniuose pastatuose pagal gyvenamosios vietovės priklausomumą seniūnijai;
 - 1.4. apklausos būdas – tiesioginės gyventojų nuomonės įrašymas apklausos dalyvių sąrašo lapuose:
 - 1.4.1. dėl gyvenamųjų vietovių teritorijų ribų nustatymo ar keitimo (Administracinių vienetų ir gyvenamųjų vietovių teritorijų ribų ir pavadinimų tvarkymo taisyklių 3 priedas);
 - 1.4.2. dėl seniūnijų teritorijų ribų nustatymo ir keitimo (pridedama);
 - 1.5. apklausai teikiamų klausimų tekstai:
 - 1.5.1. Pritariu (nepritariu), kad (*nurodomas gyvenamosios vietovės pavadinimas*) teritorijos ribos būtų nustatytos (pakeistos) pagal parengtą planą;
 - 1.5.2. Pritariu (nepritariu), kad (*nurodomas seniūnijos pavadinimas*) teritorijos ribos būtų pakeistos pagal parengtą planą.
2. Sudaryti šią gyventojų apklausos komisiją:
Donatas Jackis, administracijos direktoriaus pavaduotojas, komisijos pirmininkas,
Grażina Gadliauskienė, Urbanistikos skyriaus vedėja,
Audronis Kačiušis, Jurbarkų seniūnijos seniūnas,
Romualdas Kuras, Jurbarko miesto seniūnijos seniūnas,
Rūta Vančienė, Juridinio skyriaus vyriausioji specialistė,
Monika Zarankienė, Urbanistikos skyriaus vyriausioji specialistė.
3. Pavesti komisijai vykdyti gyventojų apklausą.
4. Apklausos rezultatus ne vėliau kaip per 5 darbo dienas po apklausos pabaigos pateikti Jurbarko rajono savivaldybės merui ir paskelbti per vietinės visuomenės informavimo priemones.
5. Paskelbti šį sprendimą laikraštyje „Mūsų laikas“ ir savivaldybės interneto tinklalapyje www.jurbarkas.lt.

Savivaldybės meras

Kopija tikra
Ricardas Juškauskas
skyriaus vedėja
Danutė Matelienė
2014-08-08

KOPIJA

PATVIRTINTA
Jurbarko rajono savivaldybės tarybos
2012 m. lapkričio 29 d. sprendimu Nr. T2-341

**JURBARKO RAJONO SAVIVALDYBĖS ADMINISTRACIJOS SENIŪNIJŲ
TERITORIJŲ RIBŲ NUSTATYMO IR KEITIMO GYVENTOJŲ**

APKLAUSOS LAPAS

Klausimas: Ar pritariate, kad (nurodomas seniūnijos pavadinimas) teritorijos ribos būtų pakeistos pagal parengtą planą?

Eil. Nr.	Vardas, pavardė	Adresas	Parašu patvirtintas atsakymas		Data
			Pritariu	Nepritariu	
1.					
2.					
3.					
4.					
5.					
6.					
7.					
8.					
9.					
10.					
11.					
12.					
13.					
14.					
15.					
16.					
17.					
18.					
19.					
20.					
21.					
22.					
23.					
24.					
25.					
26.					
27.					
28.					
29.					
30.					

Apklauso komisijos narys

(vardas, pavardė)

(parašas)

Kopija tikra
Dokumentų ir viešųjų rešų
skyriaus vedėja

Danutė Matelienė
2014-08-08

TVIRTINU:

(parašas)

*Jurbarko rajono savivaldybės
administracijos direktorius
Petras Vainauskas*

2013 m. lapkričio 26 d.

**PLANAVIMO UŽDUOTIS
JURBARKO MIESTO IR JURBARKŲ SENIŪNIJOS RIBŲ KOREGAVIMO IR
NUSTATYMO SPAECIALIAJAM PLANUI RENGTI**

1. Planavimo pagrindas: Jurbarko rajono savivaldybės 2013 m. kovo 28 d. sprendimas Nr. 1 T2-88 „Dėl vietos gyventojų apklausos rezultatų svarstymo ir Jurbarko miesto ir Jurbarkų seniūnijos ribų koregavimo ir nustatymo specialiojo plano rengimo“.

2. Planavimo organizatorius: Jurbarko rajono savivaldybės administracijos direktorius, Dariaus ir Girėno g. 96, LT- 74187 Jurbarkas, tel. 8-447 70151, faks. 8-447 70166, el. paštas info@jurbarkas.lt

3. Plano pavadinimas: Jurbarko miesto ir Jurbarkų seniūnijos ribų koregavimo ir nustatymo specialusis planas.

4. Planavimo objektas – Jurbarko miesto ir rajono savivaldybės teritorija.

5. Planavimo tikslas - Jurbarko rajono savivaldybės Jurbarko miesto ir Jurbarkų seniūnijos ribų koregavimas ir nustatymas.

6. Plano rengimo terminas (įskaitant LRV nutarimo projekto parengimą) 12 mėnesių nuo sutarties pasirašymo dienos, su galimybe pratęsti vienam mėnesiui.

7. Planas rengiamas vadovaujantis: LRV 1996 m. birželio 3 d. nutarimu Nr. 651 patvirtintomis Administracinių vienetų ir gyvenamųjų vietovių teritorijų ribų ir pavadinimų tvarkymo taisyklėmis (Žin. 2010, Nr. 98-5092) ir LR vidaus reikalų ministro įsakymu patvirtintu Administracinių vienetų ir gyvenamųjų vietovių teritorijų ribų nustatymo ar keitimo planų rengimo tvarkos aprašu (Žin., 2010, Nr. 19-920).

8. Plano rengimo paslaugų apimtis.

Plano rengėjas turi atlikti:

8.1. Naudojantis naujausia ortofotografinio žemėlapiu su georeferencinio pagrindo informacija ir nekilnojamojo turto kadastro žemėlapiu (M1:10000) informacija, pažymėti esamas ribas, pagal kurias nustatomi žemės sklypų adresai, su siūlomais pakeitimais;

8.2. Organizuojant konsultavimąsi su vietos gyventojais, pateikti gyventojams pasiūlymus, žemėlapius su siūlomais pakeitimais ir kitus dokumentus, paaiškinančius siūlomų ribų pakeitimus.

8.3. Savivaldybės administracijai išnagrinėjus gautus pasiūlymus ir atsižvelgus į gyventojų nuomonę, parengti gyvenamųjų vietovių teritorijų ribų planus (M 1:10000 ir M 1:50000) su pažymėtais gyvenamųjų vietovių teritorijų pakeitimais, parengti gyvenamųjų teritorijų ribų aprašymus.

8.4. Bendradarbiauti rengiant savivaldybės tarybos sprendimo projektą ir savivaldybės tarybos aiškinamojo rašto projektą, kuriame būtų pagrįstas pasiūlymo tikslingumas.

Urbanistikos skyriaus vedėja
vyr. architektė
Grażina Gadliauskienė



8.5. Parengti Lietuvos Respublikos Vyriausybės nutarimo projektą ir pateikti Vidaus reikalų ministerijai, kartu su dokumentacija, nurodyta Administracinių vienetų ir gyvenamųjų vietovių teritorijų ribų ir pavadinimų tvarkymo taisyklių 31 - 32 punktuose.

9. Plano rengėjas turi gauti planavimui reikalingus duomenis iš Valstybinių registrų, kadastrų, klasifikatorių, teritorijų planavimo ir kitų specializuotų duomenų bankų, Lietuvos Respublikos įstatymų ir kitų teisės aktų, reglamentuojančių duomenų teikimą, nustatyta tvarka ir padengia visas išlaidas susijusias su plano rengimu (įskaitant ir konsultavimosi su gyventojais išlaidas).

10. Plano rengėjas papildomai pateikia išspausdintą ir skaitmeninį (rastrinio) plano egzempliorių. Kompiuterinėje laikmenoje grafinė dalis (brėžiniai) teikiama dviem formatais: vektoriniu GIS (LKS-94 sistemoje, *.shp ir *.dwg) ir rastriniu (*.jpg ar *.pdf (brėžiniai turi būti nuskenuoti su derinimais, ribų plano aiškinamojo rašto tekstinė dalis teikiama *.doc ir *.jpg ar *.pdf formatais.)

PRIDEDAMA:

Jurbarko rajono savivaldybės tarybos 2013 m. kovo 28 d. sprendimo Nr. T2-88 kopija,
1 lapas;

Parengė: *Gražina Gadliauskienė Urbanistikos skyriaus vedėja-vyr. architektė*
(vardas, pavardė)

(pareigos)

(parašas)

**GYVENTOJŲ APKLAUSOS
DĖL JURBARKO MIESTO ADMINISTRACINIŲ RIBŲ KEITIMO
REZULTATŲ PROTOKOLAS**
2013 m. kovo 18 d. Nr. R6-19

DALYVAUJA:

Donatas Jackis, administracijos direktoriaus pavaduotojas – komisijos pirmininkas,
Gražina Gadliauskienė, Urbanistikos skyriaus vedėja,
Audronis Kačiūsis, Jurbarkų seniūnijos seniūnas,
Romualdas Kuras, Jurbarko miesto seniūnijos seniūnas,
Rūta Vančienė, Juridinio skyriaus vyriausioji specialistė,
Monika Zarankienė, Urbanistikos skyriaus vyriausioji specialistė.

SVARSTYTA: 2012 m. gruodžio 10 d. – 2013 m. sausio 31 d. laikotarpiu vykusios Jurbarko miesto administracinių ribų keitimo gyventojų apklausos rezultatai.

Jurbarkų seniūnijos seniūnas Audronis Kačiūsis ir Jurbarko miesto seniūnijos seniūnas Romualdas Kuras pristatė gyventojų apklausos rezultatus dėl Jurbarko miesto gyvenamosios vietovės teritorijos ribų keitimo ir Jurbarko rajono savivaldybės, Jurbarko miesto seniūnijos ir Jurbarkų seniūnijos, teritorijų ribų keitimo.

1. Apklausoje dėl Jurbarko miesto gyvenamosios vietovės teritorijos ribų keitimo dalyvavo 490 gyventojų, iš jų:

- 1.1. 452 gyventojai pritaria, kad būtų pakeistos Jurbarko miesto gyvenamosios vietovės teritorijos ribos;
- 1.2. 10 – nepitaria;
- 1.3. 28 balsai pripažinti negaliojančiais.

Eil. Nr.	Seniūnija	Gyventojų skaičius			Atsakymas			
		Iš viso	Dalyvavo apklausoje		Pritariu		Nepritariu	
			Iš viso	%	Iš viso	%	Iš viso	%
1	Jurbarko miesto	11 301*	297	2,63	285	95,96	10	3,37
2	Jurbarkų	3 272*	193	5,90	167	86,53	0	0
Iš viso:		14 573	490	3,36	452	92,24	10	2,04

2. Apklausoje dėl Jurbarko rajono savivaldybės, Jurbarko miesto seniūnijos ir Jurbarkų seniūnijos teritorijų ribų keitimo dalyvavo 439 gyventojai, iš jų:

- 2.1. 427 gyventojai pritaria, kad būtų pakeistos Jurbarko rajono savivaldybės, Jurbarko miesto seniūnijos ir Jurbarkų seniūnijos teritorijų ribos;
- 2.2. 10 – nepitaria;
- 2.3. 2 balsai pripažinti negaliojančiais.

Eil. Nr.	Seniūnija	Gyventojų skaičius			Atsakymas			
		Iš viso	Dalyvavo apklausoje		Pritariu		Nepritariu	
			Iš viso	%	Iš viso	%	Iš viso	%
1	Jurbarko miesto	11 301*	293	2,59	281	95,9	10	3,41
2	Jurbarkų	3 272*	146	4,46	146	100	0	0
Iš viso:		14 573	439	3,01	427	97,27	10	2,28

* – 2013 m. vasario 1 d. gyventojų registro tarnybos prie LR vidaus reikalų ministerijos gyvenamosios vietos deklaravimo informacinės sistemos duomenimis.

Kopija tikra

KOPIJA

NUTARTA:

1. Dėl Jurbarko miesto gyvenamosios vietovės teritorijos ribų keitimo pritaria 92,24 % gyventojų, dalyvavusių apklausoje ir 2,04 % – nepitaria.

2. Dėl Jurbarko rajono savivaldybės, Jurbarko miesto seniūnijos ir Jurbarkų seniūnijos teritorijų ribų keitimo pritaria 97,27 % gyventojų, dalyvavusių apklausoje ir 2,28 % – nepitaria.

Apklauskos komisijos pirmininkas:

Administracijos direktoriaus pavaduotojas

Donatas Jackis

Komisijos nariai:

Urbanistikos skyriaus vedėja-vyr.architektė

Gražina Gadliauskienė

Jurbarkų seniūnijos seniūnas

Audronis Kačiūšis

Jurbarko miesto seniūnijos seniūnas

Romualdas Kuras

Juridinio skyriaus vyriausioji specialistė

Rūta Vančienė

Urbanistikos skyriaus vyriausioji specialistė

Monika Zarankienė

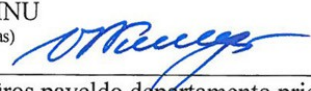
Kopija tikra
Dokumentų ir viešųjų ryšių
skyriaus vedėja
Danutė Matelienė
2014-08-08

2. PLANAVIMO SĄLYGOS SPECIALIAJAM PLANUI RENGTI

Jurbarko rajono savivaldybės
administracija
Urbanistikos skyrius
GAUTA
2014 06 11 Nr. 123-34

Teritorijų planavimo sąlygų
išdavimo tvarkos aprašo
2 priedas
(Lietuvos Respublikos aplinkos
ministro gruodžio 31 d. įsakymo Nr. D1-999
redakcija)

TVIRTINU
(parašas)


Kultūros paveldo departamento prie
Kultūros ministerijos Tauragės
teritorinio padalinio

(viešojo administravimo subjekto, juridinio asmens, institucijos

Vedėjas Vidas Narbutas
atsakingo asmens vardas, pavardė, pareigos)

2014-06-09
(data)

Kultūros paveldo departamento prie Kultūros ministerijos Tauragės teritorinis padalinys
(Teritorijų planavimo sąlygų išdavėjas)

Dariaus ir Girėno g. 5, Tauragė, taurage@heritage.lt, tel. 8 446 6 14 74, faks. 8 446 6 14 74
viešojo administravimo subjekto, juridinio asmens, institucijos pavadinimas, adresas, el. p., tel./faksas)

Jurbarko rajono savivaldybės administracija
(Teritorijų planavimo organizatorius)

Administracijos direktorius Petras Vainauskas

Vyriausybės įgaliotas viešojo administravimo subjektas,
savivaldybės administracijos direktorius, įstatymų nustatyti asmenys,

Dariaus ir Girėno g. 96, 74187 Jurbarkas,

Tel. (8 447) 70151

juridinio asmens, institucijos pavadinimas, adresas, el. p., tel./faksas)

TERITORIJŲ PLANAVIMO SĄLYGOS

2014-06-09 Nr. 7
(data)

1. Tikslus numatomo rengti teritorijų planavimo dokumento pavadinimas:

Jurbarko miesto ir Jurbarkų seniūnijos ribų koregavimo ir nustatymo specialusis planas

2. Teritorijų planavimo dokumento lygmuo:

Vietovės

(valstybės, savivaldybės, vietovės)

3. Teritorijų planavimo dokumento rūšis:

Specialusis planas

(kompleksinio teritorijų planavimo dokumentas: valstybės teritorijos bendrasis planas, valstybės teritorijos dalies bendrasis planas, savivaldybės bendrasis planas, savivaldybės dalies bendrasis planas, detalusis planas ar specialiojo teritorijų planavimo dokumentas: valstybės teritorijos specialiojo teritorijų planavimo dokumentas, valstybės teritorijos dalies specialiojo teritorijų planavimo dokumentas, savivaldybės specialiojo teritorijų planavimo dokumentas ar savivaldybės dalies specialiojo teritorijų planavimo dokumentas)

4. Planuojama teritorija: Preliminarus teritorijos plotas – 1264,00 ha.

(preliminarus teritorijos plotas, ha)

5. Teritorijų planavimo dokumento uždaviniai:

1. Parengti Jurbarko miesto ir Jurbarkų seniūnijos ribų specialiojo plano pakeitimus patikslinant Jurbarko miesto ir Jurbarkų seniūnijos ribas pagal Lietuvos Respublikos adresų registro, Nekilnojamojo turto registro, Nekilnojamojo turto kadastro, saugomų teritorijų valstybės kadastro, Kultūros vertybių registro, Miškų valstybės kadastro, kitų valstybės kadastrų ir registrų duomenis.

2. Įbrėžti Jurbarko miesto ir Jurbarkų seniūnijos ribas pagal patvirtintą teritorijų planavimo erdvinių duomenų specifikaciją 1994 metų Lietuvos koordinatų sistemoje (toliau-LKS-94 sistema).

6. Planuojamai teritorijai taikomi aukštesnio ir atitinkamo lygmens teritorijų planavimo dokumentai, vienos ar kelių valdymo sričių plėtros programos, strateginės veiklos planai ir kiti strateginiai dokumentai:

1) bendrieji planai: Jurbarko r. savivaldybės bendrasis planas (2008-03-05 Nr. 38)

(dokumento pavadinimas, data, reg. Nr.)

2) specialiojo teritorijų planavimo dokumentai: Jurbarko rajono savivaldybės Nekilnojamojo kultūros paveldo tinklų schema (2009-04-03, Nr.IV171).

(dokumento pavadinimas, data, reg. Nr.)

3) planuojamai teritorijai taikomos vienos ar kelių valdymo sričių plėtros programos, strateginės veiklos planai ir kiti strateginio planavimo dokumentai:

(dokumento pavadinimas, data, reg. Nr.)

7. Specialiojo teritorijų planavimo dokumentai, kurių sprendiniai integruojami:

(dokumento pavadinimas, data, reg. Nr.)

8. Kitos teritorijų planavimo sąlygos:

1. Jurbarko (Kalnėnų) evangelikų liuteronų kapinių (unikalus kodas Kultūros vertybių registre 2043) teritorija ribojasi su Jurbarko miesto ir Jurbarkų seniūnijos ribomis. Jurbarko miesto ir Jurbarkų seniūnijos teritorijų ribos apibrėžiamos taip, kad sutaptų su kultūros paveldo objekto teritorijos ribomis.

9. Planuojamai teritorijai išduotos kitų teritorijų planavimo dokumentų rengimo teritorijų planavimo sąlygos:

10. KPD Tauragės TP vyr. specialistas

(Teritorijų planavimo sąlygas
parengusio asmens pareigos)


(parašas)

Sergejus Neverovas

(vardas ir pavardė)

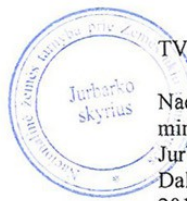
11. Teritorijų planavimo sąlygos galioja: 5 m.

(nurodomas teritorijų planavimo sąlygų galiojimo terminas)

Pastabos:

1. Jei teritorijų planavimo dokumentas rengiamas valstybei svarbiam projektui, tai nurodoma 1 punkte.

2. Teritorijų planavimo sąlygos surašomos trimis egzemplioriais, kurių vienas lieka teritorijų planavimo sąlygas išdavusioje institucijoje.



TVIRTINU

(parašas)

Nacionalinės žemės tarnybos prie Žemės ūkio
ministerijos
Jurbarko skyriaus vedėja
Dalia Štuikienė
2014 m. birželio 10 d.

PLANAVIMO SĄLYGOS RAJONO LYGMENS SPECIALIOJO PLANAVIMO DOKUMENTAMS RENGTI

2014 m. birželio 10 d. Nr. 32PLS-(14.32.42)- 4
(sąlygų registravimo data)

1. Planavimo sąlygų rengėjas: Nacionalinės žemės tarnybos prie Žemės ūkio ministerijos Jurbarko skyrius, Dariaus ir Girėno g. 96, Jurbarkas. tel 8-447-72564, faks. 8-447-51079
(tarnybos pavadinimas, adresas, tel./faksas)

2. Pareiškėjas: Jurbarko savivaldybės administracija, atstovaujama administracijos direktoriaus Petro Vainausko, i.k. 188713933 Dariaus ir Girėno g. 96, Jurbarkas. tel 8-447-74187.
(planavimo organizatorius, adresas, tel./faksas)

3. Planuojama teritorija: Jurbarko rajono savivaldybė, Jurbarko miestas ir Jurbarkų seniūnija. Preliminarus plotas 1264,00 ha.
(teritorijos dislokacijos vieta, plotas (ha))

4. Planavimo tikslai ir uždaviniai:

1. Parengti Jurbarko miesto ir Jurbarkų seniūnijoje ribų specialiojo plano pakeitimus patikslinant Jurbarko miesto ir Jurbarkų seniūnijoje ribas pagal Lietuvos Respublikos adresų registro, Nekilnojamo turto registro, Nekilnojamojo turto kadastro, Saugomų teritorijų valstybės kadastro, Kultūros vertybių registro, Miškų valstybės kadastro, kitų valstybės kadastrų ir registrų duomenis.
2. Įbrėžti jurbarko miesto ir Jurbarkų seniūnijos ribas pagal patvirtintą teritorijų planavimo erdvinį duomenų specifikaciją 1994 metų Lietuvos koordinacinių sistemoje (toliau LKS- 94 sistema).
3. Ribos koreguojamos laikantis šių principų:
 - 3.1. Jurbarko miesto ir Jurbarkų seniūnijos riba sutapdinama su Nekilnojamojo turto kadastru įregistruotų žemės sklypų ribomis ir miškų kadastru įregistruotomis miškų sklypų ribomis. Esant kadastro duomenų neatitikimams, teikiami siūlymai dėl kadastro duomenų tikslinimo;
 - 3.2. Jurbarko miesto ir Jurbarkų seniūnijos ribos, einančios infrastruktūros objektais (susisiekimo komunikacijos, inžineriniai tinklai), tikslinamos taip, kad riba eitų pagal infrastruktūros objekto pakraštį ir šie objektai patektų į mažesnių apribojimų teritorijas, esant įregistruotiems sklypams, riba tikslinama pagal infrastruktūros objektų sklypų ribas.
 - 3.3. gyvenamųjų namų kvartalą tarp Vytauto Didžiojo, Sodų, Lauko ir Vėjų gatvių, kuris šiuo metu yra Klišių kaime, priskyrimas jurbarko miestui.
 - 3.4. Gyvenamųjų namų kvartalo tarp Dariaus ir Girėno, Lauko ir S. Daukanto gatvių, kuris šiuo metu yra Naujasodžių kaime, pritaikymas Jurbarko miestui.
 - 3.5. Žemės sklypo, apriboto Nemuno upe, kalnėnų uosto ir Jurbarko valymo įrenginių teritorija, kuri šiuo metu yra kalnėnų kaime, priskyrimas Jurbarko miestui.
 - 3.6. Koreguojamas žemės sklypas Jurbarko miesto naujųjų kapinių teritorijai (5 ha ploto).
 - 3.7. Ribos koregavimas, konkrečios Mituvos užtvanką – jį suformuojama su vakariniu Mituvos užtvankos krantu.
 - 3.8. Dalies Jurbarkų kaimo ribos, kertančios Eržvilko gatvę, Jurbarkų kaimo Eržvilko gatvės rytinės dalies priskyrimas Jurbarko miestui.
 - 3.9. Dalies Klišių kaimo teritorijos kertančios Lauko gatvę, vakarinę Klišių kaimo dalį, kuri ribojasi

su Lauko ir Purių gatve numatoma priskyrimas Jurbarko miestui.

3.10. Gyvenamųjų namų kvartalų trap Vytauto Didžiojo, Sodų Lauko ir vėjų gatvių bei Dariaus ir Girėno, Lauko ir S. Daukanto gatvių Tauragės apskrities viršinininko administracijos užsakymu buvo išimti iš Jurbarkų seniūnijos teritorijos ir nepriskirti Jurbarko miestui. Priskyrimas Jurbarko miestui.

5. Įvertinant planavimo tikslus ir uždavinius, planuojamai teritorijai taikomi galiojančių atitinkamo lygmens teritorijų planavimo dokumentų sprendinių ir kitų strateginių dokumentų bei programų (projektų) nuostatų reikalavimai:

1) bendrųjų planų: _____

Jurbarko rajono bendruoju planu 2008 m. kovo 27 d. Tarybos sprendimu Nr. T2-81.

Jurbarko miesto bendruoju planu 2008 m. kovo 27 d. Tarybos sprendimu Nr. T2-82.

2) specialiųjų planų:

Planuojamoje teritorijoje laikytis galiojančių specialiųjų planų ir schemų

3) detaliųjų planų: Planuojamoje teritorijoje laikytis galiojančių detaliųjų planų.

4) ūkinių šakų plėtros programų ir strateginių dokumentų: _____

6. Rengiamo teritorijų planavimo dokumento sprendinių pasekmių poveikio vertinimas atliekamas šiais aspektais: _____

7. Priedai (sąlygas rengiančių institucijų pateiktos sąlygos): Nacionalinės žemės tarnybos prie Žemės ūkio ministerijos Jurbarko žemėtvarkos skyriaus sąlygos:

7.1. planuojamoje teritorijoje laikytis Lietuvos Respublikos žemės įstatymo.

7.2. planuojamoje teritorijoje laikytis Lietuvos Respublikos žemės reformos įstatymu.

7.3. planuojamoje teritorijoje laikytis Lietuvos Respublikos teritorijų planavimo įstatymu.

7.4. planuojamoje teritorijoje laikytis Lietuvos Respublikos nekilnojamojo turto kadastro įstatymo

7.5. planuojamoje teritorijoje laikytis Lietuvos Respublikos Vyriausybės 1992 m. gegužės 12 d. nutarimo Nr. 343 „Dėl Specialiųjų žemės ir miško naudojimo sąlygų patvirtinimo

7.6. planuojamoje teritorijoje laikytis Lietuvos Respublikos Vyriausybės 2005 m. rugpjūčio 25 d. nutarimo Nr. 924 „Dėl prašymų paimti žemę visuomenės poreikiams pateikimo ir nagrinėjimo taisyklių ir Žemės paėmimo visuomenės poreikiams projektų rengimo ir įgyvendinimo taisyklių patvirtinimo“

7.7. rengiant specialiojo planavimo dokumentą nepažeisti gretimų žemės sklypų savininkų ar naudotojų teisių bei žemės režimų.

8. Sąlygas parengė: Jurgita Abromaitė, vyresn. specialistė

(vardas, pavardė)

(pareigos)

(parašas)

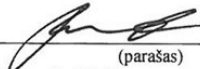
9. Sąlygų parengimo data: 2019m. birželio 9 d.

10. Sąlygos galioja: 5 metus _____
(nurodomas sąlygų galiojimo terminas)

Pastaba. Planavimo sąlygos surašomos trim egzemplioriais, kurių vienas lieka sąlygas išdavusioje institucijoje.

R1-15-1830

TVIRTINU



(parašas)

VĮ „Tauragės regiono keliai“
Direktoriaus pavaduotojas-vyriausiasis inžinierius
Stasys Būrė

(Atsakingo asmens vardas, pavardė, pareigos)

2014-06-16

(data)

VĮ „Tauragės regiono keliai“, kodas 179204766, Laisvės g. 50, LT-72309 Tauragė, el.paštas
info@tauragesrk.lt, tel. 8 446 62929, faksas 8 446 61740

(Teritorijų planavimo sąlygų išdavėjas, adresas, el.p., tel./faksas)

Jurbarko rajono savivaldybės administracijos
direktorius Petras Vainauskas
Dariaus ir Girėno g. 96, LT-74187 Jurbarkas
info@jurbarkas.lt, tel. 8 (447) 70151, faksas 8 (447) 70166
(Teritorijų planavimo organizatorius, adresas, el. p., tel./faksas)

TERITORIJŲ PLANAVIMO SĄLYGOS

2014 m. birželio 16 d. Nr. 15(1.13)-384
(data)

1. Tikslus numatomo rengti teritorijų planavimo dokumento pavadinimas:

Jurbarko miesto ir Jurbarkų seniūnijos ribų koregavimo ir nustatymo specialusis planas

2. Teritorijų planavimo dokumento lygmuo: vietovės

3. Teritorijų planavimo dokumento rūšis: specialusis planas

4. Planuojama teritorija: preliminarus teritorijos plotas – 1264,00 ha

5. Teritorijų planavimo dokumento uždaviniai:

- Parengti Jurbarko miesto ir Jurbarkų seniūnijos ribų specialiojo plano pakeitimus patikslinant Jurbarko miesto ir Jurbarkų seniūnijos ribas pagal Lietuvos Respublikos adresų registro, Nekilnojamo turto registro, Nekilnojamo turto kadastro, saugomų teritorijų valstybės kadastro, Kultūros vertybių registro, Miškų valstybės kadastro, kitų valstybės kadastrų ir registrų duomenis;
- Įbrėžti Jurbarko miesto ir Jurbarkų seniūnijos ribas pagal patvirtintą teritorijų planavimo erdvinių duomenų specifikaciją 1994 metų Lietuvos koordinatų sistemoje (toliau – LKS-94 sistema);
- Ribos koreguojamos laikantis šių principų:
 - Jurbarko miesto ir Jurbarkų seniūnijos riba sutapatinama su Nekilnojamojo turto kadastre įregistruotų žemės sklypų ribomis ir miškų kadastre įregistruotomis miškų sklypų ribomis. Esant kadastro duomenų neatitikimams, teikiami siūlymai dėl kadastro duomenų tikslinimo;
 - Jurbarko miesto ir Jurbarkų seniūnijos ribos, einančios infrastruktūros objektais (susisiekimo komunikacijos, inžineriniai tinklai), tikslinamos taip, kad riba eitų pagal infrastruktūros objekto pakraštį ir šie objektai patektų į mažesnių apribojimų teritorijas, esant įregistruotiems sklypams, riba tikslinama pagal infrastruktūros objektų sklypų ribas;
 - Gyvenamųjų namų kvartalą tarp Vytauto Didžiojo, Sodų, Lauko ir Vėjų gatvių, kuris šiuo metu yra Klišių kaime, priskyrimas Jurbarko miestui;
 - Gyvenamųjų namų kvartalo tarp Dariaus ir Girėno, Lauko ir S. Daukanto gatvių, kuris šiuo metu yra Naujasodžių kaime, priskyrimas Jurbarko miestui;

- Žemės sklypo, apriboto Nemuno upe, Kalnėnų uostu ir Jurbarko valymo įrenginių teritorija, kuris šiuo metu yra Kalnėnų kaime, priskyrimas Jurbarko miestui;
- Koreguojamas žemės sklypas Jurbarko miesto naujųjų kapinių teritorijai (5 ha ploto);
- Ribos koregavimas, kertančios Mituvos užtvanką – ji suformuojama su vakariniu Mituvos užtvankos krantu;
- Dalies Jurbarkų kaimo ribos, kertančios Eržvilko gatvę, Jurbarkų kaimo Eržvilko gatvės rytinės dalies priskyrimas Jurbarko miestui;
- Dalies Klišių kaimo teritorijos kertančios Lauko gatvę, vakarinę Klišių kaimo dalį, kuri ribojasi su Lauko ir Purių gatve, numatomas priskyrimas Jurbarko miestui;
- Gyvenamųjų namų kvartalų tarp Vytauto Didžiojo, Sodų, Lauko ir Vėjų gatvių bei Dariaus ir Girėno, Lauko ir S. Daukanto gatvių Tauragės apskrities viršinininko administracijos užsakymu buvo išimti iš Jurbarkų seniūnijos teritorijos ir nepriskirti Jurbarko miestui. Priskyrimas Jurbarko miestui.

6. Planuojamai teritorijai taikomi aukštesnio ir atitinkamo lygmens teritorijų planavimo dokumentai, vienos ar kelių valdymo sričių plėtros programos, strateginės veiklos planai ir kiti strateginiai dokumentai:

- 1) bendrieji planai: visi galiojantys planuojamoje teritorijoje;
- 2) specialiojo teritorijų planavimo dokumentai: visi galiojantys planuojamoje teritorijoje;
- 3) planuojamai teritorijai taikomos vienos ar kelių valdymo sričių plėtros programos, strateginės veiklos planai ir kiti strateginio planavimo dokumentai:

(dokumento pavadinimas, data, reg. Nr.)

7. Specialiojo teritorijų planavimo dokumentai, kurių sprendiniai integruojami:

(dokumento pavadinimas, data, reg. Nr.)

8. Kitos teritorijų planavimo sąlygos:

- 1) Jurbarko miesto ir Jurbarkų seniūnijos ribas koreguoti atsižvelgiant į NT registre įregistruotą valstybinės reikšmės kelių užimamų žemės sklypų ribas;
- 2) vietose, kur valstybinės reikšmės kelių ruožai patenka į plečiamą ir dar neurbanizuotą Jurbarko miesto ir Jurbarkų seniūnijos teritoriją, planuojant teritorijos užstatymą taikyti valstybinės reikšmės keliams keliamus reikalavimus ir apribojimus;
- 3) specialaus plano sprendinius pateikti derinti VĮ „Tauragės regiono keliai“.

9. Planuojamai teritorijai išduotos kitų teritorijų planavimo dokumentų rengimo teritorijų planavimo sąlygos:

10. Techninio ir projektų rengimo skyriaus

viršininkas

(Teritorijų planavimo sąlygas parengusio asmens pareigos)



(parašas)

Tomas Mikonis

(vardas ir pavardė)

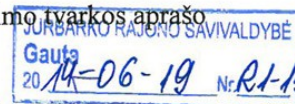
11. Teritorijų planavimo sąlygos galioja: viso teritorijų planavimo proceso metu ir kol neprieštarauja teisės aktams ir teritorijų planavimo dokumentams, bet ne ilgiau kaip 5 metus.

Pastabos:

1. Jei teritorijų planavimo dokumentas rengiamas valstybei svarbiam projektui, tai nurodoma 1 punkte.
2. Teritorijų planavimo sąlygos surašomos trimis egzemplioriais, kurių vienas lieka teritorijų planavimo sąlygas išdavusioje institucijoje.

Teritorijų planavimo sąlygų išdavimo tvarkos aprašo
2 priedas

TVIRTINU _____



(parašas)
Lietuvos Respublikos aplinkos ministerijos
Kauno regiono aplinkos apsaugos departamentas
direktorius pavaduotojas
Alfredas VAISNORAS

(atsakingo asmens vardas, pavardė, pareigos)
2014 m. birželio 16 d.

**LIETUVOS RESPUBLIKOS APLINKOS MINISTERIJOS
KAUNO REGIONO APLINKOS APSAUGOS DEPARTAMENTAS**

Biudžetinė įstaiga, Rotušės a.12, LT-44279, Kaunas, tel. (8 37) 32 0704, faks. (8 37) 32 0854, el.p.kauno.raad@krd.am.lt
Duomenys kaupiami ir saugomi Juridinių asmenų registre, kodas 190742290

**Jurbarko rajono savivaldybės administracijos
Administracijos direktorius
Dariaus ir Girėno g. 96, LT-74187 Jurbarkas**

(Teritorijų planavimo organizatorius, Vyriausybės įgaliotas viešojo
administravimo subjektas, savivaldybės administracijos direktorius, įstatymų nustatyti
asmenys, juridinio asmens, institucijos pavadinimas, adresas, el. p., tel./faksas)

TERITORIJŲ PLANAVIMO SĄLYGOS

2014 m. birželio 16 d. Nr. 550/(PAV)-D2- 1508

1. Tikslus numatomo rengti teritorijų planavimo dokumento pavadinimas: **Jurbarko miesto ir Jurbarkų seniūnijos ribų koregavimo ir nustatymo specialusis planas**
2. Teritorijų planavimo dokumento lygmuo: **Vietovės lygmens teritorijų planavimo dokumentas**
(valstybės, savivaldybės, vietovės)
3. Teritorijų planavimo dokumento rūšis: **Specialusis planas**
(kompleksinio teritorijų planavimo dokumentas: valstybės teritorijos bendrasis planas, valstybės teritorijos dalies bendrasis planas, savivaldybės bendrasis planas, savivaldybės dalies bendrasis planas, detalusis planas ar specialiojo teritorijų planavimo dokumentas: valstybės teritorijos specialiojo teritorijų planavimo dokumentas, valstybės teritorijos dalies specialiojo teritorijų planavimo dokumentas, savivaldybės specialiojo teritorijų planavimo dokumentas ar savivaldybės dalies specialiojo teritorijų planavimo dokumentas)
4. Planuojama teritorija: **plotas – 1264,00 ha**
(preliminarus teritorijos plotas, ha)
5. Teritorijų planavimo dokumento uždaviniai:

1. Parengti Jurbarko miesto ir Jurbarkų seniūnijos ribų specialiojo plano pakeitimus, patikslinant Jurbarko miesto ir Jurbarkų seniūnijos ribas pagal Lietuvos Respublikos adresų registro, Nekilnojamojo turto registro, saugomų teritorijų valstybės kadastro, Kultūros vertybių registro, miškų valstybės kadastro, kitų valstybės kadastrų ir registrų duomenis.

2. Įbrėžti Jurbarko miesto ir Jurbarkų seniūnijos ribas pagal patvirtintą teritorijų planavimo erdvinį duomenų specifikaciją 1994 metų Lietuvos koordinatų sistemoje.

3. Ribos koreguojamos laikantis šių principų:
Jurbarko miesto ir Jurbarkų seniūnijos riba sutapdinama su Nekilnojamojo turto kadastre įregistruotų žemės sklypų ribomis ir miškų kadastre įregistruotomis miškų sklypų ribomis. Esant kadastro duomenų neatitikimams, teikiami siūlymai dėl kadastro duomenų tikslinimo;
Jurbarko miesto ir Jurbarkų seniūnijos ribos, einančios infrastruktūros objektais, tikslinamos taip, kad riba eitų pagal infrastruktūros objekto pakraštį ir šie objektai patektų į mažesnių apribojimų teritorijas, esant įregistruotiems sklypams, riba tikslinama pagal infrastruktūros objektų sklypų ribas.

Gyvenamųjų namų kvartalo tarp Vytauto Didžiojo, Sodų, Lauko ir Vėjų gatvės, kuris šiuo metu yra Klišių kaime, priskyrimas Jurbarko miestui.

Gyvenamųjų namų kvartalo tarp Dariaus ir Girėno, Lauko ir S.Daukanto gatvių, kuris šiuo metu yra Naujasodžių kaime, priskyrimas Jurbarko miestui.

Žemės sklypo, apriboto Nemuno upe, Kalnėnų uostu ir Jurbarko valymo įrenginių teritorija, kuris šiuo metu yra Kalnėnų kaime, priskyrimas Jurbarko miestui.

Koreguojamas žemės sklypas Jurbarko miesto naujųjų kapinių teritorijai (5 ha ploto).

Ribos koregavimas, kertančios Mituvos užtvanką – ji suformuojama su vakariniu Mituvos užtvankos krantu.

Dalies Jurbarkų kaimo ribos, kertančios Eržvilko gatvę, Jurbarkų kaimo Eržvilko gatvės rytinės dalies priskyrimas Jurbarko miestui.

Dalie Klišių kaimo teritorijos kertančios Lauko gatvę, vakarinę Klišių kaimo dalį, kuri ribojasi su Lauko ir Purienų gatve numatomas priskyrimas Jurbarko miestui.

6. Planuojamai teritorijai taikomi aukštesnio ir atitinkamo lygmens teritorijų planavimo dokumentai, vienos ar kelių valdymo sričių plėtros programos, strateginės veiklos planai ir kiti strateginiai dokumentai:

- 1) bendrieji planai: Jurbarko rajono savivaldybės teritorijos bendrasis planas patvirtintas Jurbarko rajono savivaldybės tarybos 2008-03-27 Nr. T2-81.
Jurbarko miesto teritorijos bendrasis planas, patvirtintas Jurbarko rajono savivaldybės tarybos 2008 m. kovo 27 d. sprendimu Nr. T2-82

(dokumento pavadinimas, data, reg. Nr.)

- 2) specialiojo teritorijų planavimo dokumentai:

(dokumento pavadinimas, data, reg. Nr.)

- 3) planuojamai teritorijai taikomos vienos ar kelių valdymo sričių plėtros programos, strateginės veiklos planai ir kiti strateginio planavimo dokumentai:

(dokumento pavadinimas, data, reg. Nr.)

7. Specialiojo teritorijų planavimo dokumentai, kurių sprendiniai integruojami:

(dokumento pavadinimas, data, reg. Nr.)

8. Kitos teritorijų planavimo sąlygos:

1. Vadovautis Lietuvos Respublikos Vyriausybės 2004 m. rugpjūčio 18 d. nutarimu Nr. 96 / patvirtinto „Planų ir programų strateginio pasekmių aplinkai vertinimo tvarkos aprašu“.
2. Vadovautis Lietuvos Respublikos Vyriausybės 1992 m. gegužės 12 d. nutarimu Nr. 343 „Dėl Specialiųjų žemės ir miško naudojimo sąlygų patvirtinimo“.
3. Vadovautis Gamtinio karkaso nuostatais, patvirtintais Lietuvos Respublikos aplinkos ministro 2007 m. vasario 14 d. įsakymu Nr. D1-96 "Dėl Gamtinio karkaso nuostatų patvirtinimo".
4. Vadovautis Lietuvos Respublikos miškų įstatymu.
5. Vadovautis Lietuvos Respublikos aplinkos ministro 2007 m. gruodžio 21 d. įsakymu Nr.D1-694 „Dėl atskirųjų rekreacinės paskirties želdynų plotų normų ir priklausomųjų želdynų normų (plotų) nustatymo tvarkos aprašo patvirtinimo“, numatyti rekreacinės paskirties želdynų plotus.
6. Vadovautis Lietuvos Respublikos aplinkos ministro 2001 m. lapkričio 7 d. įsakymu Nr. 540 „Dėl Paviršinių vandens telkinių apsaugos zonų ir pakrančių apsaugos juostų nustatymo tvarkos aprašo patvirtinimo“.
7. Vadovautis Lietuvos Respublikos aplinkos ministro 2004 m. sausio 20 d. įsakymu Nr. D1-35 „Dėl rekreacinių teritorijų naudojimo, planavimo ir apsaugos nuostatų patvirtinimo“.
8. Atsižvelgti į rengiamus, parengtus ir patvirtintus teritorijų planavimo dokumentus.

9. Planuojamai teritorijai išduotos kitų teritorijų planavimo dokumentų rengimo teritorijų planavimo sąlygos:

- 1) _____;
- 2) _____;
- 3) _____;

10.

*Lietuvos Respublikos aplinkos ministerijos
Kauno regiono aplinkos apsaugos departamento
Pneikio aplinkai vertinimo skyriaus
vyriausiasis specialistas*



Algis MIKALAUSKAS

(Teritorijų planavimo sąlygas parengusio asmens pareigos) (parašas)

(vardas ir pavardė)

11. Teritorijų planavimo sąlygos galioja: **5 metus**

(nurodomas teritorijų planavimo sąlygų galiojimo terminas)

Pastabos:

1. Jei teritorijų planavimo dokumentas rengiamas valstybei svarbiam projektui, tai nurodoma 1 punkte.
2. Teritorijų planavimo sąlygos surašomos trimis egzemplioriais, kurių vienas lieka teritorijų planavimo sąlygas išdavusioje institucijoje.

Teritorijų planavimo sąlygų
išdavimo tvarkos aprašo
2 priedas
(Lietuvos Respublikos aplinkos
ministro 2013 m. gruodžio 31 d. įsakymo
Nr. D1-999 redakcija)



TVIRTINU

(parašas)

Jurbarko rajono savivaldybės
(viešojo administravimo subjekto, juridinio asmens, institucijos)

Urbanistikos skyriaus vedėja –

vyr. architektė Gražina Gadliauskienė

atsakingo asmens vardas, pavardė, pareigos)

2014-06-19

(data)

Jurbarko rajono savivaldybės administracijos Urbanistikos skyrius

(Teritorijų planavimo sąlygų išdavėjas)

J. k. 188713933, Dariaus ir Girėno g. 96, 74187 Jurbarkas, tel. Nr. (8 447) 70151

viešojo administravimo subjektas, juridinio asmens, institucijos pavadinimas, adresas, el. p., tel./faksas)

Jurbarko rajono savivaldybės administracija

(Teritorijų planavimo organizatorius)

administracijos direktorius Petras Vainauskas

Vyriausybės įgaliotas viešojo administravimo subjektas,
savivaldybės administracijos direktorius, įstatymų nustatyti
asmenys,

Dariaus ir Girėno g. 96, 74187 Jurbarkas, tel. Nr. (8 447) 70151

juridinio asmens, institucijos pavadinimas, adresas, el. p.,
tel./faksas)

TERITORIJŲ PLANAVIMO SĄLYGOS

2014-06-19 Nr. A9-57

(data)

1. Tikslus numatomo rengti teritorijų planavimo dokumento pavadinimas:
Jurbarko miesto ir Jurbarkų seniūnijos ribų koregavimo ir nustatymo specialusis planas

2. Teritorijų planavimo dokumento lygmuo:
Vietovės

(valstybės, savivaldybės, vietovės)

3. Teritorijų planavimo dokumento rūšis:
Specialusis planas

(kompleksinio teritorijų planavimo dokumentas: valstybės teritorijos bendrasis planas, valstybės teritorijos dalies bendrasis planas, savivaldybės bendrasis planas, savivaldybės dalies bendrasis planas, detalusis planas ar specialiojo teritorijų planavimo dokumentas: valstybės teritorijos specialiojo teritorijų planavimo dokumentas, valstybės teritorijos dalies specialiojo teritorijų planavimo dokumentas, savivaldybės specialiojo teritorijų planavimo dokumentas ar savivaldybės dalies specialiojo teritorijų planavimo dokumentas)

3. Planuojama teritorija:

Preliminarus teritorijos plotas 1264, 00 ha.

(preliminarus teritorijos plotas, ha)

4. Teritorijų planavimo dokumento uždaviniai:

1. Parengti Jurbarko miesto ir Jurbarkų seniūnijos ribų specialiojo plano pakeitimus patikslinant Jurbarko miesto ir Jurbarkų seniūnijos ribas pagal Lietuvos Respublikos adresų registro, Nekilnojamo turto registro, Nekilnojamojo turto kadastro, saugomų teritorijų valstybės kadastro, Kultūros vertybių registro, Miškų valstybės kadastro, kitų valstybės kadastrų ir registrų duomenis.

2. Įbrėžti Jurbarko miesto ir Jurbarkų seniūnijos ribas pagal patvirtintą teritorijų planavimo erdviųjų duomenų specifikaciją 1994 metų Lietuvos koordinatų sistemoje (toliau – LKS-94 sistema).

3. Ribos koreguojamos laikantis šių principų:

Jurbarko miesto ir Jurbarkų seniūnijos riba sutapdinama su Nekilnojamojo turto kadastre įregistruotų žemės sklypų ribomis ir miškų kadastre įregistruotomis miškų sklypų ribomis. Esant kadastro duomenų neatitikimams, teikiami siūlymai dėl kadastro duomenų tikslinimo;

Jurbarko miesto ir Jurbarkų seniūnijos ribos, einančios infrastruktūros objektais (susisiekimo komunikacijos, inžineriniai tinklai), tikslinamos taip, kad riba eitų pagal infrastruktūros objekto pakraštį ir šie objektai patektų į mažesnių apribojimų teritorijas, esant įregistruotiems sklypams, riba tikslinama pagal infrastruktūros objektų sklypų ribas.

Gyvenamųjų namų kvartalas tarp Vytauto Didžiojo, Sodų, Lauko ir Vėjų gatvių, kuris šiuo metu yra Klišių kaime, priskiriamas Jurbarko miestui.

Gyvenamųjų namų kvartalo tarp Dariaus ir Girėno, Lauko ir S. Daukanto gatvių, kuris šiuo metu yra Naujasodžių kaime, priskiriamas Jurbarko miestui.

Žemės sklypo, apriboto Nemuno upe, Kalnėnų uostu ir Jurbarko valymo įrenginių teritorija, kuris šiuo metu yra Kalnėnų kaime, priskiriamas Jurbarko miestui.

Koreguojamas žemės sklypas Jurbarko miesto naujųjų kapinių teritorijai (5 ha ploto).

Ribos koregavimas, kertančios Mituvos užtvanką – ji suformuojama su vakariniu Mituvos užtvankos krantu.

Dalies Jurbarkų kaimo ribos, kertančios Eržvilko gatvę, Jurbarkų kaimo Eržvilko gatvės rytinės dalies priskiriamas Jurbarko miestui.

Dalies Klišių kaimo teritorijos kertančios Lauko gatvę, vakarinę Klišių kaimo dalį, kuri ribojasi su Lauko ir Purių gatve numatoma priskiriamas Jurbarko miestui.

Gyvenamųjų namų kvartalą tarp Vytauto Didžiojo, Sodų, Lauko ir Vėjų gatvių bei Dariaus ir Girėno, Lauko ir S. Daukanto gatvių Tauragės apskrities viršinininko administracijos užsakymu buvo išimti iš Jurbarkų seniūnijos teritorijos ir nepriskirti Jurbarko miestui. Priskiriamas Jurbarko miestui.

5. Planuojamai teritorijai taikomi aukštesnio ir atitinkamo lygmens teritorijų planavimo dokumentai, vienos ar kelių valdymo sričių plėtros programos, strateginės veiklos planai ir kiti strateginiai dokumentai:

a bendrieji planai:

1. Jurbarko miesto teritorijos bendrasis planas, patvirtintas Jurbarko rajono savivaldybės tarybos 2008 m. kovo 27 d. sprendimu Nr. T2–82, teritorijų planavimo dokumentų registro registracijos Nr. 000941000642

2. Jurbarko rajono savivaldybės teritorijos bendrasis planas, patvirtintas Jurbarko rajono savivaldybės tarybos 2008 m. kovo 27 d. sprendimu Nr. T2–81, teritorijų planavimo dokumentų registro registracijos Nr. 000941000643

(dokumento pavadinimas, data, reg. Nr.)

a. specialiojo teritorijų planavimo dokumentai:

(dokumento pavadinimas, data, reg. Nr.)

b. planuojamai teritorijai taikomos vienos ar kelių valdymo sričių plėtros programos, strateginės veiklos planai ir kiti strateginio planavimo dokumentai:

1) Jurbarko rajono strateginis plėtros planas 2006–2015 metams, patvirtintas Jurbarko rajono savivaldybės tarybos 2005 m. liepos 21 d. sprendimu Nr. T2-180.

(dokumento pavadinimas, data, reg. Nr.)

3. Specialiojo teritorijų planavimo dokumentai, kurių sprendiniai integruojami:

(dokumento pavadinimas, data, reg. Nr.)

4. Kitos teritorijų planavimo sąlygos:

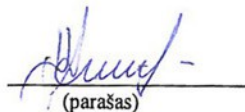
- a. Kultūros paveldo departamento prie Kultūros ministerijos Tauragės teritorinio padalinio 2014 m. birželio 9 d. išduotų teritorijų planavimo sąlygų Nr. 7, 8 punktas;
- b. VĮ „Tauragės regiono keliai“ 2014 m. birželio 16 d. išduotų teritorijų planavimo sąlygų Nr. 15(1.13)-384, 8 punktas;
- c. Lietuvos Respublikos Aplinkos ministerijos Kauno regiono aplinkos apsaugos departamento 2014 m. birželio 16 d. išduotų teritorijų planavimo sąlygų Nr. 550/(PAV)-D2-1508, 8 punktas.

5. Planuojamai teritorijai išduotos kitų teritorijų planavimo dokumentų rengimo teritorijų planavimo sąlygos:

- a. Kultūros paveldo departamento prie Kultūros ministerijos Tauragės teritorinio padalinio 2014-06-09 išduotos planavimo sąlygos Nr. 7;
- b. Nacionalinės žemės tarnybos prie Žemės ūkio ministerijos Jurbarko skyriaus 2014-06-10 išduotos planavimo sąlygos Nr. 32PLS-(14.32.42.)-4;
- c. Lietuvos Respublikos aplinkos ministerijos Kauno regiono aplinkos apsaugos departamento 2014-06-16 išduotos planavimo sąlygos Nr. 550/(PAV)-D2-1508;
- d. VĮ „Tauragės regiono keliai“ 2014-06-16 išduotos planavimo sąlygos Nr. 15(1.13)-384;

6. Urbanistikos skyriaus vyr. specialistė

(Teritorijų planavimo sąlygas
parengusio asmens pareigos)



(parašas)

Agnė Vaznytė
(vardas ir pavardė)

7. Teritorijų planavimo sąlygos galioja: 5 metus

(nurodomas teritorijų planavimo sąlygų galiojimo terminas)

Pastabos:

1. Jei teritorijų planavimo dokumentas rengiamas valstybei svarbiam projektui, tai nurodoma 1 punkte.
2. Teritorijų planavimo sąlygos surašomos trimis egzemplioriais, kurių vienas lieka teritorijų planavimo sąlygas išdavusioje institucijoje.

III. VIEŠUMĄ UŽTIKRINANČIŲ PROCEDŪRŲ MEDŽIAGA

1. VISUOMENĖS DALYVAVIMO ATASKAITA

Jurbarko miesto ir Jurbarkų seniūnijos ribų koregavimo ir nustatymo specialusis planas (toliau - Planas) rengiamas vadovaujantis Teritorijų planavimo įstatymu (Žin., 2004, Nr. 21-617, 2006, Nr. 66-2429, 2013, Nr. 76-3824), Visuomenės informavimo ir dalyvavimo teritorijų planavimo procese nuostatais (Žin., 2007, Nr. 33-1190, 2013, Nr. 140-7096), Lietuvos Respublikos teritorijos administracinių vienetų ir jų ribų įstatymu (Žin., 1994, Nr. 60-1183, Žin., 2005, Nr. 88-3284, Žin., 2010, Nr. 41-1934), Administracinių vienetų ir gyvenamųjų vietovių teritorijų ribų ir pavadinimų tvarkymo taisyklėmis (Žin., 2006, Nr. 9-333, Žin., 2010, Nr. 33-1565), Administracinių vienetų ir gyvenamųjų vietovių teritorijų ribų nustatymo ar keitimo planų rengimo tvarkos aprašu (Žin., 2010 Nr. 19-920) bei kitais teisės aktais.

Planavimo organizatorius – Jurbarko rajono savivaldybės administracijos direktorius.

Plano rengėjas – Valstybės įmonės Valstybės žemės fondo Kraštotvarkos ir teritorijų planavimo skyrius.

Jurbarko rajono savivaldybės tarybos 2012 m. lapkričio 29 d. sprendimu Nr. T2-341 nuo 2012 m. gruodžio 10 d. iki 2013 m. sausio 31 d. vyko vietos gyventojų apklausa. Apklausos tikslas – sužinoti gyventojų nuomonę, kuri padėtų priimti sprendimus nustatant Jurbarko miesto ir Jurbarkų seniūnijos ribą. Apklausos rezultatai aptartų komisijos posėdyje, kurio eiga pateikiama Jurbarko rajono savivaldybės Jurbarko miesto administracinių ribų keitimo apklausos komisijos posėdžio protokole Nr.R6-19 (4 priedas).

Apie rengiamo specialiojo planavimo dokumento pradžią buvo paskelbta Jurbarko rajono savivaldybės internetiniame tinklalapyje (10 priedas), laikraštyje „Žemaitijos šauklis“ (11 priedas) bei Jurbarkų seniūnijos skelbimų lentoje (12 priedas).

Specialiojo plano viešinimo procedūra buvo vykdoma supaprastinta tvarka. Nuo liepos mėn. 14 d. iki liepos mėn. 28 d. specialiojo plano sprendiniai buvo viešai eksponuojami Jurbarko rajono savivaldybėje Urbanistikos skyriuje bei Jurbarko miesto ir Jurbarkų seniūnijos skelbimų lentose.

Informacija apie ekspoziciją ir įvyksiantį viešą susirinkimą buvo patalpinta Jurbarko rajono savivaldybės internetiniame tinklalapyje (13 priedas), Jurbarko rajono savivaldybės administracijos Urbanistikos skyriuje (14 priedas) ir Jurbarko miesto, bei Jurbarkų seniūnijos skelbimų lentose (14,15 priedai). Kiekvienas besidomintis galėjo susipažinti su rengiamu specialiuoju planu bei jo sprendiniais ir iki viešo susirinkimo bei jo metu raštu pareikšti savo nuomonę pasiūlymų registracijos žurnale. Viešo svarstymo su visuomene ir viešo susirinkimo metu nebuvo gautas nei vienas pasiūlymas, vienintelis prašymas buvo gautas dar iki viešo svarstymo su visuomene pradžios.

Viešas susirinkimas įvyko 2014 m. liepos 28 d. 10 val. Jurbarko rajono savivaldybės salėje. Susirinkimui pirmininkavo Jurbarko rajono savivaldybės administracijos Urbanistikos skyriaus vedėja Gražina Gadliauskienė, sekretoriavo Valstybės įmonės Valstybės žemės fondo Kraštotvarkos

ir teritorijų planavimo skyriaus projektų vadovas Nerijus Misiūnas. Susirinkimo eiga pateikiama susirinkimo protokole (*16 priedas*). Viešo susirinkimo dalyvių sąrašas pridedamas *17 priede*.

Pasibaigus viešam susirinkimui nuspręsta Jurbarko miesto ir Jurbarkų seniūnijos ribų koregavimo ir nustatymo specialųjį planą teikti derinti planavimo sąlygas išdavusioms institucijoms.

Valstybės Įmonės Valstybės žemės fondo

Kraštovarkos ir teritorijų planavimo skyriaus projektų vadovas

Nerijus Misiūnas

PRISIJUNGIMAS
GYVENTOJAMS

APIE SAVIVALDYBĘ
INVESTICINIAI PROJEKTAI
PASIŪLYMAI INVESTUOTOJUI
URBANISTIKA IR
ARCHITEKTŪRA
TURTO VALDYMAS
FINANSAI
TURIZMAS
ŽEMĖS ŪKIS
KULTŪRA
ŠVIETIMAS
SPORTAS
SVEIKATOS APSAUGA
VAIKO TEISIŲ APSAUGA
APLINKOS APSAUGA
SOCIALINĖ PARAMA
VALSTYBINĖ KALBA
ARCHYVAS
JAUNIMUI
CIVILINĖ IR PRIEŠGAISRINĖ
SAUGA
NEVYRIAUSYBINĖS
ORGANIZACIJOS
KOORDINACINIS RENGINIŲ
PLANAS
ATSTOVAS SEIME
VYRIAUSYBĖS ATSTOVAS
KORUPCIJOS PREVENCIJA
DISKUSIJŲ FORUMAS

TARYBOS POSĖDŽIAI

**Informacija Tarybos
nariams**



 e. pristatymas

Oficialius dokumentus siųskite
ir paukite internetu.

2014

Iveskite paieškos reikšminius žodžius

leškoti

INFORMACIJA APIE TERITORIJŲ PLANAVIMA

2013-12-30



INFORMACIJA APIE TERITORIJU PLANAVIMA

Vadovaujantis Teritorijų planavimo įstatymu (Žin., 2004, Nr. 21-617, 2006, 66-2429) ir Visuomenės informavimo ir dalyvavimo teritorijų planavimo procese nuostatais (Žin., 2007, Nr. 33-1190, 2010, Nr. 78-4010), informuojame apie rengiamą Jurbarko miesto ir Jurbarkų seniūnijos ribų koregavimo ir nustatymo specialią planą.

Planavimo organizatorius – Jurbarko rajono savivaldybės administracijos direktorius, Dariaus ir Girėno g. 96, LT-74187, Jurbarkas, tel. (8-447) 70153, faks. (8-447) 70166, el. paštas info@jurbarkas.lt, internetinė svetainė www.jurbarkas.lt

Planavimo pagrindas: Jurbarko rajono savivaldybės tarybos 2013 m. kovo 28 d. sprendimas Nr. T2-88 „Dėl vietos gyventojų apklausos svarstymo ir Jurbarko miesto ir Jurbarkų seniūnijos ribų koregavimo ir nustatymo specialiojo plano rengimo“.

Planojama teritorija: Jurbarku seniūnija, Jurbarko miestas.

Planavimo tikslas: Parengti Jurbarko miesto ir Jurbarkų seniūnijos ribų koregavimo ir nustatymo specialųjį planą ir parengti skaitmeninį (koordinuotą) Jurbarko miesto ribų planą. Su specialiojo plano darbų programa galima susipažinti Jurbarko rajono savivaldybės internetiniame tinklalapyje www.jurbarkas.lt

Plano rengėjas – Valstybės įmonės Valstybinio žemės fondo Kraštovarkos ir teritorijų planavimo skyrius, Konstitucijos pr. 23A LT-08105 Vilnius, tel. (8 5) 262 34 60, faks. (8 5) 262 16 72, el. paštas krastovarka@vzf.lt internetinė svetainė www.vzf.lt

Pasiūlymus bei pastabas galima teikti raštu Planavimo organizatoriui per visą teritorijų planavimo dokumento rengimo laikotarpį iki viešo susirinkimo ir jo metu.

Plano parengimo terminas: 2013 m. lapkričio mėn. – 2014 m. lapkričio mėn.

[Specialiojo plano darbu programa \(33.5 kb\)](#)



Siusti draugu

@Galite paklausti

GYVENTOJAMS

VERSLINKAMS

TURISTAMS

Jurbarko
žemėlapiai

Savivaldybės
TINKLARAŠTIS

Savivaldybės
EL. PAŠTAS

**NORINTIEMS
GYVENTI IR DIRBTI
HARBARKO KRAŠTĖ**



versli
Lietuva

Nuo verslo pradžia
iki eksporto plėtros



Unikali palapinė su ratais



Axel Enthovenas kurdamas palapinę su ratais, kurią pavadino „Opera“, buvo įkvėptas Sidnėjaus operos. Iš tikrųjų išskleista ji primena Sidnėjaus operos pastatą. Belgui pavyko sukurti ne tik unikalų dizainą, bet ir patenkinti paties reiklausio miestiečio norus patogiai įsitaisyti laukinėje gamtoje. Viduje rasite dvi lovas, šaltą ir karštą vandenį, keraminį tualetą, šaldytuvą, spintelę vynui ir t. t. Prabanga laukinėje gamtoje!



INFORMACIJA APIE TERITORIJŲ PLANAVIMĄ

Vadovaujantis Teritorijų planavimo įstatymu (Žin., 2004, Nr. 21-617, 2006, 66-2429) ir Visuomenės informavimo ir dalyvavimo teritorijų planavimo procese nuostatais (Žin., 2007, Nr. 33-1190, 2010, Nr. 78-4010), informuojame apie rengiamą Jurbarko miesto ir Jurbarkų seniūnijos ribų koregavimo ir nustatymo specialųjį planą.

Planavimo organizatorius – Jurbarko rajono savivaldybės administracijos direktorius, Dariaus ir Girėno g. 96, LT-74187, Jurbarkas, tel. (8-447) 70153, faks. (8-447) 70166, el. paštas info@jurbarkas.lt, internetinė svetainė www.jurbarkas.lt

Planavimo pagrindas: Jurbarko rajono savivaldybės tarybos 2013 m. kovo 28 d. sprendimas Nr. T2-88 „Dėl vietos gyventojų apklausos svarstymo ir Jurbarko miesto ir Jurbarkų seniūnijos ribų koregavimo ir nustatymo specialiojo plano rengimo“.

Planuojama teritorija: Jurbarkų seniūnija, Jurbarko miestas.

Planavimo tikslas: Parengti Jurbarko miesto ir Jurbarkų seniūnijos ribų koregavimo ir nustatymo specialųjį planą ir parengti skaitmeninį (koordinuotą) Jurbarko miesto ribų planą. Su specialiojo plano darbų programa galima susipažinti Jurbarko rajono savivaldybės internetiniame tinklalapyje www.jurbarkas.lt

Plano rengėjas – Valstybės įmonės Valstybinio žemės fondo Kraštotvarkos ir teritorijų planavimo skyrius, Konstitucijos pr. 23A LT-08105 Vilnius, tel. (8 5) 262 34 60, faks. (8 5) 262 16 72, el. paštas krastotvarka@vzf.lt, internetinė svetainė www.vzf.lt

Pasiūlymus bei pastabas galima teikti raštu Planavimo organizatoriui per visą teritorijų planavimo dokumento rengimo laikotarpį iki viešo susirinkimo ir jo metu.

Plano parengimo terminas: 2013 m. lapkričio mėn. – 2014 m. lapkričio mėn.
Užs.nr. S-4723



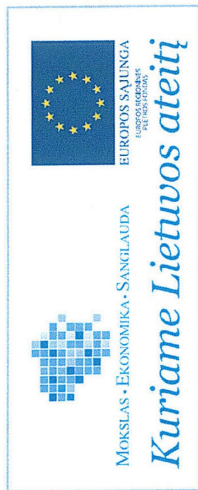
INFORMACIJA APIE TELŠIŲ APSKRITIES MAŽEIKIŲ RAJONO SAVIVALDYBĖS ŽIDIKŲ SENIŪNIJOS ŽIDIKŲ KADASTRO VIETOVĖS PARAKALNIO, DAUTARŲ, SENMIESTĖS, KENTAUČIŲ KAIMŲ IR



EUROPOS ŽALIOJI
EUROPA 11

DINTŲ, U
JEKTO NF

Vadovauja 1995, Nr. 1 vimo ir da tais, patvir nutarimu | sprendimu 140-7096) klėmis, pa d. nutarim dinimo tai bei valstyl 9 d. įsakyr Židikų sen kaimų ir j dūrų“ infc Židikų sen kaimų ir j poveikio v kuris vyks Planavim dybės Žid Ukrainų kai Planavim Konstituci lt, valstyb zijos skyri 587, mob. Projekto droprojek 523601, f: „Census C nara Gum



JURBARKŲ SENIŪNIJOS GYVENTOJŲ DĖMESIUI !

INFORMACIJA APIE TERITORIJŲ PLANAVIMĄ

Vadovaujantis Teritorijų planavimo įstatymu (Žin., 2004, Nr. 21-617, 2006, 66-2429) ir Visuomenės informavimo ir dalyvavimo teritorijų planavimo procese nuostatais (Žin., 2007, Nr. 33-1190, 2010, Nr. 78-4010), informuojame apie rengiamą Jurbarko miesto ir Jurbarkų seniūnijos ribų koregavimo ir nustatymo specialųjį planą.

Planavimo organizatorius – Jurbarko rajono savivaldybės administracijos direktorius, Dariaus ir Girėno g. 96, LT-74187, Jurbarkas, tel. (8-447) 70153, faks. (8-447) 70166, el. paštas info@jurbarkas.lt, internetinė svetainė www.jurbarkas.lt

Planavimo pagrindas: Jurbarko rajono savivaldybės tarybos 2013 m. kovo 28 d. sprendimas Nr. T2-88 „Dėl vietos gyventojų apklausos svarstymo ir Jurbarko miesto ir Jurbarkų seniūnijos ribų koregavimo ir nustatymo specialiojo plano rengimo“.

Planuojama teritorija: Jurbarkų seniūnija, Jurbarko miestas.

Planavimo tikslas: Parengti Jurbarko miesto ir Jurbarkų seniūnijos ribų koregavimo ir nustatymo specialųjį planą ir parengti skaitmeninį (koordinuotą) Jurbarko miesto ribų planą. Su specialiojo plano darbų programa galima susipažinti Jurbarko rajono savivaldybės internetiniame tinklalapyje www.jurbarkas.lt

Plano rengėjas – Valstybės Įmonės Valstybinio žemės fondo Kraštovarkos ir teritorijų planavimo skyrius, Konstitucijos pr. 23A LT-08105 Vilnius, tel. (8 5) 262 34 60, faks. (8 5) 262 16 72, el. paštas krastotvarka@vzf.lt internetinė svetainė www.vzf.lt

Pasiūlymus bei pastabas galima teikti raštu Planavimo organizatoriui per visą teritorijų planavimo dokumento rengimo laikotarpį iki viešo susirinkimo ir jo metu.

Plano parengimo terminas: 2013 m. lapkričio mėn. – 2014 m. lapkričio mėn.

Planavimo organizatoriaus informacija

Papildoma seniūnijos adm. p. seniūno pavaduotoja Stasė Dulkienė

JURBARKO RAJONO SAVIVALDYBĖS ADMINISTRACIJA INFORMUOJA APIE PARENGTĄ JURBARKO Miesto ir Jurbarkų seniūnijos ribų koregavimo ir nustatymo specialųjį planą

2014-07-09

Vadovaujantis Teritorijų planavimo įstatymu (Žin., 2004, Nr. 21-617, 2006, Nr. 66-2429, 2013, Nr. 76-3824) ir Visuomenės informavimo ir dalyvavimo teritorijų planavimo procese nuostatais (Žin., 2007, Nr. 33-1190, 2013, Nr. 140-7096), Jurbarko rajono savivaldybės administracija informuoja apie parengtą Jurbarko miesto ir Jurbarkų seniūnijos ribų koregavimo ir nustatymo specialųjį planą.

Planavimo organizatorius – Jurbarko rajono savivaldybės administracijos direktorius, Dariaus ir Girėno g. 96, LT-74187, Jurbarkas, tel. (8-447) 70153, faks. (8-447) 70166, el. paštas info@jurbarkas.lt, internetinė svetainė www.jurbarkas.lt

Plano rengėjas – Valstybės įmonės Valstybinio žemės fondo Kraštotvarkos ir teritorijų planavimo skyrius, Konstitucijos pr. 23-401 A korpusas LT-08105 Vilnius, tel. (8-626-16823), faks. (8 5) 262 16 72, el. paštas krastotvarka@vzf.lt internetinė svetainė www.vzf.lt

Susipažinti su specialiojo plano sprendiniais bei vieša ekspozicija bus galima **Jurbarko rajono savivaldybės** (Dariaus ir Girėno g. 96, Jurbarkas) III aukšto foje prie Urbanistikos skyriaus, Jurbarkų seniūnijos administraciniame pastate (Mokytojų g. 3, Jurbarkas), Jurbarko miesto seniūnijos administraciniame pastate (Kauno g. 25, Jurbarkas) nuo š.m. liepos 14 d. iki liepos 28 d. Pasiūlymus galima teikti planavimo organizatoriui ar plano rengėjui iki viešo susirinkimo ir jo metu bei ekspozicijos vietose esančiuose pasiūlymų lapuose.

Viešas susirinkimas vyks š.m. Liepos 28 d. 10 val. Jurbarko rajono savivaldybės Mažojoje salėje (Dariaus ir Girėno g. 96, Jurbarkas).

Atmestų planavimo pasiūlymų pareiškėjai parengto plano sprendinius gali apskusti valstybinę teritorijų planavimo priežiūrą atliekančiai institucijai per mėnesį nuo planavimo organizatoriaus atsakymo į pateiktą pasiūlymą gavimo dienos.

Jurbarko rajono savivaldybės administracija

Jurbarko miesto seniūnija
Gaula

2014-07-14 Nr. _____



Jurbarko miesto
seniūnijos seniūno pavaduotoja

Asta Adomaitienė

A. Adomaitienė

SENIŪNIJOS GYVENTOJŲ DĖMESIUI!

INFORMACIJA APIE TERITORIJŲ PLANAVIMĄ

Vadovaujantis Teritorijų planavimo įstatymu (Žin., 2004, Nr. 21-617, 2006, Nr. 66-2429, 2013, Nr. 76-3824) ir Visuomenės informavimo ir dalyvavimo teritorijų planavimo procese nuostatais (Žin., 2007, Nr. 33-1190, 2013, Nr. 140-7096), Jurbarko rajono savivaldybės administracija informuoja apie parengtą Jurbarko miesto ir Jurbarkų seniūnijos ribų koregavimo ir nustatymo specialųjį planą.

Planavimo organizatorius – Jurbarko rajono savivaldybės administracijos direktorius, Dariaus ir Girėno g. 96, LT-74187, Jurbarkas, tel. (8-447) 70153, faks. (8-447) 70166, el. paštas info@jurbarkas.lt, internetinė svetainė www.jurbarkas.lt

Plano rengėjas – Valstybės Įmonės Valstybinio žemės fondo Kraštotvarkos ir teritorijų planavimo skyrius, Konstitucijos pr. 23-401 A korpusas LT-08105 Vilnius, tel. (8-626-16823), faks. (8 5) 262 16 72, el. paštas krastotvarka@vzf.lt internetinė svetainė www.vzf.lt

Susipažinti su specialiojo plano sprendiniais bei vieša ekspozicija bus galima **Jurbarko rajono savivaldybės** (Dariaus ir Girėno g. 96, Jurbarkas) III aukšto foje prie Urbanistikos skyriaus, Jurbarkų seniūnijos administraciniame pastate (Mokytojų g. 3, Jurbarkas), Jurbarko miesto seniūnijos administraciniame pastate (Kauno g. 25, Jurbarkas) nuo š.m. liepos 14 d. iki liepos 28 d. Pasiūlymus galima teikti planavimo organizatoriui ar plano rengėjui iki viešo susirinkimo ir jo metu bei ekspozicijos vietose esančiuose pasiūlymų lapuose.

Viešas susirinkimas vyks š.m. Liepos 28 d. 10 val. Jurbarko rajono savivaldybės Mažojoje salėje (Dariaus ir Girėno g. 96, Jurbarkas).

Atmestų planavimo pasiūlymų pareiškėjai parengto plano sprendinius gali apskusti valstybinę teritorijų planavimo priežiūrą atliekančiai institucijai per mėnesį nuo planavimo organizatoriaus atsakymo į pateiktą pasiūlymą gavimo dienos.

Jurbarko rajono savivaldybės administracija



SENIŪNIJOS GYVENTOJŲ DĖMESIUI!

INFORMACIJA APIE TERITORIJŲ PLANAVIMĄ

Vadovaujantis Teritorijų planavimo įstatymu (Žin., 2004, Nr. 21-617, 2006, Nr. 66-2429, 2013, Nr. 76-3824) ir Visuomenės informavimo ir dalyvavimo teritorijų planavimo procese nuostatais (Žin., 2007, Nr. 33-1190, 2013, Nr. 140-7096), Jurbarko rajono savivaldybės administracija informuoja apie parengtą Jurbarko miesto ir Jurbarkų seniūnijos ribų koregavimo ir nustatymo specialųjį planą.

Planavimo organizatorius – Jurbarko rajono savivaldybės administracijos direktorius, Dariaus ir Girėno g. 96, LT-74187, Jurbarkas, tel. (8-447) 70153, faks. (8-447) 70166, el. paštas info@jurbarkas.lt, internetinė svetainė www.jurbarkas.lt

Plano rengėjas – Valstybės Įmonės Valstybinio žemės fondo Kraštotvarkos ir teritorijų planavimo skyrius, Konstitucijos pr. 23-401 A korpusas LT-08105 Vilnius, tel. (8-626-16823), faks. (8 5) 262 16 72, el. paštas krastotvarka@vzf.lt internetinė svetainė www.vzf.lt

Susipažinti su specialiojo plano sprendimais bei vieša ekspozicija bus galima **Jurbarko rajono savivaldybės** (Dariaus ir Girėno g. 96, Jurbarkas) III aukšto foje prie Urbanistikos skyriaus, Jurbarkų seniūnijos administraciniame pastate (Mokytojų g. 3, Jurbarkas), Jurbarko miesto seniūnijos administraciniame pastate (Kauno g. 25, Jurbarkas) nuo š.m. liepos 14 d. iki liepos 28 d. Pasiūlymus galima teikti planavimo organizatoriui ar plano rengėjui iki viešo susirinkimo ir jo metu bei ekspozicijos vietose esančiuose pasiūlymų lapuose.

Viešas susirinkimas vyks š.m. Liepos 28 d. 10 val. Jurbarko rajono savivaldybės Mažojoje saleje (Dariaus ir Girėno g. 96, Jurbarkas).

Atmestų planavimo pasiūlymų pareiškėjai parengto plano sprendinius gali apskusti valstybinę teritorijų planavimo priežiūrą atliekančiai institucijai per mėnesį nuo planavimo organizatoriaus atsakymo į pateiktą pasiūlymą gavimo dienos.

Jurbarko rajono savivaldybės administracija

**JURBARKO MIESTO IR JURBARKŲ SENIŪNIJOS RIBŲ KOREGAVIMO IR
NUSTATYMO SPECIALUSIS PLANAS**

**SVARSTYMO SU VISUOMENE VIEŠO SUSIRINKIMO
PROTOKOLAS**

2014-07-28 *Nė. GP-35*

Jurbarko rajono savivaldybė

- Susirinkimo pirmininkas:** Organizatoriaus atstovas - Jurbarko rajono savivaldybės administracijos Urbanistikos skyriaus vedėja Gražina Gadliauskienė
- Susirinkimo sekretorius:** Valstybės įmonės Valstybės žemės fondo projektų vadovas Nerijus Misiūnas
- Dalyvauja:** Viešo susirinkimo dalyvių sąrašas pateikiamas priede.
- Darbotvarkė:** Specialiojo plano sprendinių pristatymas, gyventojų pasiūlymų aptarimas.

SVARSTYTA: 1. Specialiojo plano sprendinių aptarimas.

Valstybės įmonės Valstybės žemės fondo Kraštotvarkos ir teritorijų planavimo skyriaus specialistas Nerijus Misiūnas susirinkimo dalyvius supažindino su plano rengėjais, planavimo organizatoriaus atstovais. Trumpai pristatė šio specialiojo planavimo dokumento rengimo tikslus ir uždavinius. Papasakojo apie šio darbo aktualumą ir problematiką. Pristatė specialiojo plano rengimo grafiką. Paaiškino gyvenamųjų vietovių ribų nustatymo principą.

Susirinkimo dalyviai Giedrė Totoraitienė, Rimas Juzevičius, Ramunė Butkienė teiravosi, ar šis specialusis planas yra susijęs su vykdomu Pašilio gatvės tvarkymu ir gatvės apšvietimo įrengimu. Valstybės žemės fondo specialistas atsakė, kad šis specialusis planas su Pašilio gatvės tvarkymu visai nesusijęs. Susirinkimo dalyvė Indrė Šarauskienė norėjo, kad Jurbarko miesto riba būtų nustatyta toliau nuo jos turimo namų valdos sklypo, nes atlikus jos turimo sklypo geodezinius matavimus jos sklypas sumažėjo, o jos geodeziniame plane gatvė yra parodyta toliau nei yra iš tikro. Valstybės žemės fondo specialistas atsakė, kad nustatoma Jurbarko miesto riba yra nustatyta toliau nuo savininkės sklypo. Dar daugiau atitraukti miesto ribos nuo sklypo negalima, nes tada Jurbarko miesto riba kirs privataus miško sklypo ribą, o pagal Gyvenamųjų vietovių ribų nustatymo ar keitimo tvarkos aprašą, gyvenamųjų vietovių ribos negali kirsti sklypų ribų. Jurbarkų seniūnas

papildė, kad dėl šios problemos sprendimo reikia kreiptis į rajono Nacionalinės žemės tarnybos, prie Žemės ūkio ministerijos skyrių.

SVARSTYTA: 2. Gyventojų pasiūlymų aptarimas.

2014 m. gegužės 12 d. buvo gautas vienas pasiūlymas, dėl Jurbarko miesto ir Jurbarkų kaimo ribos koregavimo. Pasiūlymas yra išnagrinėtas ir pasiūlymą teikusiam asmeniui jau atsakyta.

Susirinkimo pirmininkas konstatavo, kad viešo svarstymo procedūra atlikta.

Nutarta:

1. Jurbarko miesto ir Jurbarkų seniūnijos ribų koregavimo ir nustatymo specialųjį planą teikti derinti planavimo sąlygas išdavusioms institucijoms.

Susirinkimo pirmininkas:	Jurbarko rajono savivaldybės administracijos administracijos Urbanistikos skyriaus vedėja Gražina Gadliauskienė
Susirinkimo sekretorius:	Valstybės įmonės Valstybės žemės fondo projektų vadovas Nerijus Misiūnas



2. PASIŪLYMŲ IR ATSAKYMŲ ANALIZĖ

Jurbarko miesto ir Jurbarkų seniūnijos ribų koregavimo ir nustatymo specialusis planas

Pasiūlymų registracijos žurnalo suvestinė

Pasiūlymo reg. Nr.	Vardas, pavardė, adresas	Data	Kam adresuotas raštas	Seniūnija	Pageidavimo, pasiūlymo turinys	Sprendimas, atsakymas
Nr.1	Aušra Greičiuvienė Pašilio g. 62 Jurbarkų k. Jurbarko raj.	2014-05-07	Valstybės įmonei Valstybės žemės fondas	Jurbarkų	Pakoreguoti Jurbarko miesto ir Jurbarkų kaimo ribą ties Pašilio g. 62 namu.	Jurbarko miesto ir Jurbarkų kaimo riba nuo Pašilio g. 62 namo sklypo yra atitraukta apie 5 m.



R. Palčiauskaitei
2014-05-12

Aušra Greičiuvienė 1945-05-11
Pašiliogtv.62 Jurbarkų km. Jurbarko rajonas

Nerijui Misiūnui
Valstybės įmonė Valstybės žemės fondas
Kraštotvarkos ir teritorijų planavimo skyrius

Prašymas
2014-05-07

Prašome koreguoti Jurbarko ir Jurbarkų ribą ties Pašilio 62 namu, nes šiuo metu ties mūsų vieno sklypu susidaro 2 keliai ir nauja kelio atkarpa eitų per mūsų kiemą, kurio netekome 2012 metais, nes nebuvo leista atstatyti buvusį žemės plotą, taip kelią tiesiant bus sudarkytas, kraštovaizdis, padaryta žala gamtai, mums teks išrauti 40 metų stovėjusias obelis buvusiam mūsų sklype, norime, kad liktų senoji Pašilio gatvės atkarpa, kuri šiuo metu yra miesto ribose, o anksčiau buvo Jurbarkų km ribose.

3. DERINIMO RAŠTAI



R. Palčiauskaitei
2014-09-04

KULTŪROS PAVELDO DEPARTAMENTAS PRIE KULTŪROS MINISTERIJOS TAURAGĖS TERITORINIS PADALINYS

Valstybės įmonės valstybės žemės fondo
Kraštotvarkos ir teritorijų planavimo skyriui

2014-09-01 Nr. (12.53.-T)2T-198
Į 2014-08-28 Nr. S-3623

DĖL JURBARKO MIESTO IR JURBARKŲ SENIŪNIJOS RIBŲ KOREGAVIMO IR NUSTATYMO SPECIALIOJO PLANO DERINIMO

Susipažinę su Jurbarko miesto ir Jurbarkų seniūnijos ribų koregavimo ir nustatymo specialiuoju planu, jam pritariame.

Vedėjas

Vidas Narbutas

S. Neverovas, (8 446) 6 14 74, sergejus@heritage.lt



Biudžetinė įstaiga, Šnipiškių g. 3, LT-09309 Vilnius
Duomenys kaupiami ir saugomi Juridinių asmenų registre, kodas 188692688
Skyriaus duomenys: Dariaus ir Girėno g. 5, LT- 72215 Tauragė, tel. (8 446) 614 74, el. p. taurage@heritage.lt



**LIETUVOS RESPUBLIKOS APLINKOS MINISTERIJOS
KAUNO REGIONO APLINKOS APSAUGOS DEPARTAMENTAS**

Budžetinė įstaiga, Rotušės a.12, LT-44279, Kaunas, tel. (8 37) 32 0704, faks. (8 37) 32 0854, el.p.kauno.raad@krd.am.lt
Duomenys kaupiami ir saugomi Juridinių asmenų registre, kodas 190742290

VĮ Valstybės žemės fondo Kraštotvarkos ir
teritorijų planavimo skyriui

2014-09-10 Nr. 729/(KOS)-D2-2048
2014-08-28 Nr. S-3623

DĖL SPECIALIOJO PLANO

Pritariame specialiojo plano „Jurbarko miesto ir Jurbarkų seniūnijos ribų koregavimo ir nustatymo specialusis planas“ sprendiniams (organizatorius Jurbarko rajono savivaldybės administracijos direktorius).

Direktoriaus pavaduotojas

Alfredas Vaišnora

Originalas nebus
siunčiamas

Algirdas Mikalauskas, (8 37) 302606, el.p. a.mikalauskas@krd.am.lt



R. Palčiauskaitei

2014-09-22

VALSTYBĖS ĮMONĖ „TAURAGĖS REGIONO KELIAI“

Laisvės g. 50, LT-72309 Tauragė, tel.8 446 62923, faksas 8 446 61740, Įmonės kodas 179204766,
PVM kodas LT792047610, A/s LT987044060007744560 AB SEB bankas

Valstybės įmonės Valstybės žemės fondas
Kraštotvarkos ir teritorijų planavimo skyriui
Konstitucijos pr. 23-401,
LT-08105 Vilnius

2014-09-15 Nr. 15(113)-501

I 2014-08-28 Nr. S-3623

DĖL SPECIALIOJO PLANO DERINIMO

Atsakydami į Jūsų 2014 m. rugpjūčio 28 d. raštą Nr. S-3623 „Dėl Jurbarko miesto ir Jurbarkų seniūnijos ribų koregavimo ir nustatymo specialiojo plano derinimo“ informuojame, kad peržiūrėję rengiamo specialaus plano sprendinius, pastabų neturime.

L.e. direktoriaus pareigas

Stasys Būrė

T. Mikonis, tel. (8 650) 09123, el.p. tomas.mikonis@tauragesrk.lt



R. Palčiauskaitei

2014-09-25

JURBARKO RAJONO SAVIVALDYBĖS ADMINISTRACIJA

VĮ Valstybės žemės fondas Kraštotvarkos ir
teritorijų planavimo skyriui

2014-09-22
į 2014-08-28

Nr. R4-15-2587
Nr. 3623

Konstitucijos pr. 23-401(A korpusa)
08105 Vilnius

**DĖL JURBARKO MIESTO IR JURBARKŲ SENIŪNIJOS RIBŲ KOREGAVIMO IR
NUSTATYMO SPECIALIOJO PLANO DERINIMO**

Deriname pateiktą Jurbarko miesto ir Jurbarkų seniūnijos ribų koregavimo ir nustatymo
specialųjį planą be pastabų.

Direktoriaus pavaduotojas, pavaduojantis
direktorių

Donatas Jackis

Gražina Gadliauskienė, tel. (8 447) 70 174, el. p. g.gadliauskiene@jurbarkas.lt

Biudžetinė įstaiga, Dariaus ir Girėno g. 96, 74187 Jurbarkas, tel. (8 447) 70 153, faks. (8 447) 70 166,
el.p. info@jurbarkas.lt. Duomenys kaupiami ir saugomi Juridinių asmenų registre, kodas 188713933



NACIONALINĖS ŽEMĖS TARNYBOS
PRIE ŽEMĖS ŪKIO MINISTERIJOS
JURBARKO SKYRIUS



VĮ Valstybės žemės fondas
Konstitucijos pr. 23-401 (A korpusas),
LT-08105 Vilnius.

2014-10-03

Nr.32SD - (14.32.7) - 2789

**DĖL JURBARKO MIESTO IR JURBARKŲ SENIŪNIJOS RIBŲ KOREGAVIMO IR
NUSTATYMO SPECIALIOJO PLANO DERINIMO**

Išanalizavę Jūsų pateiktą medžiagą dėl Jurbarko miesto ir Jurbarkų seniūnijos ribų koregavimo specialiojo plano rengimo, parengtam planui pastabų neturime, pritariame Jurbarko miesto ir Jurbarkų seniūnijos ribų koregavimo ir nustatymo specialiojo plano derinimui.

Vyriausiasis specialistas
atliekantis vedėjo funkcijas

Raimundas Bastys

Jurgita Abromaitė, tel. (8 447) 71724, el. paštas. jurgita.abromaite@nzt.lt

euras.lt

4. TIKRINIMO RAŠTAS



NACIONALINĖ ŽEMĖS TARNYBA PRIE ŽEMĖS ŪKIO MINISTERIJOS

VĮ Valstybės žemės fondui
Konstitucijos pr. 23-401 (A korpusas)
LT-08105 Vilnius

2014-10-31 Nr. 1SD-(8.2.)-3570
I 2014-10-20 Nr. _____

DĖL JURBARKO MIESTO SAVIVALDYBĖS IR JURBARKO RAJONO SAVIVALDYBĖS JURBARKŲ SENIŪNIJOS GYVENAMŲJŲ VIETŲ TERITORIJŲ RIBŲ KOREGAVIMO IR NUSTATYMO SPECIALIOJO PLANO

Informuojame, kad, išnagrinėję pateiktą Jurbarko miesto ir Jurbarko rajono Jurbarkų seniūnijos ribų koregavimo ir nustatymo specialųjį planą, iš esmės jam pritariame.

Pagal Administracinių vienetų ir gyvenamųjų vietovių teritorijų ribų nustatymo ar keitimo planų rengimo tvarkos aprašo, patvirtinto Lietuvos Respublikos vidaus reikalų ministro 2010 m. vasario 9 d. įsakymu Nr. IV-80 „Dėl Administracinių vienetų ir gyvenamųjų vietovių teritorijų ribų nustatymo ar keitimo planų rengimo tvarkos aprašo patvirtinimo“, 5.2.4.2 punktą, grafinė dalis turi būti rengiama ir masteliu 1:50 000, tačiau šiuo masteliu parengti planai nėra pateikti. Taip pat pažymime, kad pagal minėtame apraše nustatytą planų rengimo tvarką, rengiami gyvenamųjų vietovių teritorijų ribų nustatymo ar keitimo planai nėra prilyginami specialiesiems teritorijų planavimo dokumentams, todėl žemėtvarkos planavimo dokumentų valstybinė priežiūra šiems planams neatliekama.

PRIDEDAMA. Specialusis planas, 1 byla (originalas).

Žemės tvarkymo departamento direktorius,
atliekantis Nacionalinės žemės tarnybos
direktoriaus funkcijas

Algis Bagdonas

Asta Jovaišienė, tel. (8 5) 239 1323, el. p. asta.jovaisiene@nzt.lt

euras.lt