



# **JURBARKO MIESTO IR RAJONO VANDENS TIEKIMO IR NUOTEKŲ TVARKYMO INFRASTRUKTŪROS PLĖTROS SPECIALIOJO PLANO KOREGAVIMO PLANAS**

**TPDRIS Nr. S-RJ-94-22-814**

## **PARENGĖ:**

**UAB „DAUGĖLA“**  
A. Smetonos g. 8-2  
01115 Vilnius  
El. paštas: daugela@daugela.lt

Projekto vadovas, atestato Nr. TPV 0110	Nerijus Gerdvilis
Vykdytoja	Dr. Gaudenta Sakalauskienė
Vykdytoja	Daina Radzevičienė

**2022 m.**

## TURINYS

<b>TURINYS.....</b>	<b>2</b>
<b>I. AIŠKINAMASIS RAŠTAS.....</b>	<b>3</b>
1.1. Pagrindiniai specialiojo plano tikslai.....	3
1.2. Pagrindinės sąvokos .....	5
1.3. Specialiojo plano sąsaja su kitais teritorijų planavimo dokumentais bei svarbiausiais teisės aktais.....	7
<b>2. ESAMOS BŪKLĖS ANALIZĖ.....</b>	<b>9</b>
2.1. Teritorijų planavimo dokumentų analizė.....	9
2.2. Saugomos teritorijos.....	10
2.3. Gamtinis karkasas, valstybinės reikšmės miškai bei paviršinių vandens telkinių apsaugos zonos ir pakrančių apsaugos juostos .....	10
2.4. Nekilnojamosios kultūros vertybės (kultūros paveldo objektai) .....	11
2.5. Aglomeracijos dydžio tikslinimas .....	12
2.6. Aglomeracijos nustatymo alternatyvos ir vertinimas .....	12
2.7. Jurbarko aglomeracija .....	13
<b>3. SPRENDINIAI .....</b>	<b>15</b>
3.1. Jurbarko miesto aglomeracijos ribos tikslinimas.....	15
3.2. Individualus nuotekų tvarkymas aglomeracijoje.....	15
3.3. Geriamojo vandens tiekimo ir nuotekų tvarkymo infrastruktūros plėtros kryptys aglomeracijose.....	16
3.4. Geriamojo vandens tiekimo ir nuotekų tvarkymo organizavimas viešojo geriamojo vandens tiekimo teritorijoje .....	17
<b>IV. INŽINERINĖS IR SUSISIEKIMO INFRASTRUKTŪROS APSAUGOS ZONOS IR JOSE TAIKOMOS SPECIALIOSIOS ŽEMĖS NAUDOJIMO SĄLYGOS .....</b>	<b>19</b>
<b>V. SPECIALIOJO PLANO SPRENDINIŲ ĮGYVENDINIMO STEBĖSENA.....</b>	<b>23</b>
<b>II. BRĖŽINIAI</b>	
1 brėžinys. Esamos būklės analizė, M 1:50 000	
2 brėžinys. Sprendiniai, Jurbarko aglomeracija, M 1:7 000	

## I. AIŠKINAMASIS RAŠTAS

### 1.1. Pagrindiniai specialiojo plano tikslai

**Specialiojo plano koregavimo pagrindas:** Jurbarko rajono savivaldybės tarybos 2021 m. birželio 23 d. sprendimas Nr. T2-207 „Dėl Jurbarko miesto ir rajono vandens tiekimo ir nuotekų tvarkymo infrastruktūros plėtros specialiojo plano koregavimo“.

**Planavimo organizatorius:** Jurbarko rajono savivaldybės administracijos direktorius, adresas: Dariaus ir Girėno g. 96, LT-74187 Jurbarkas, tel. (8 447) 70 151, el. p. info@jurbarkas.lt.

**Planavimo dokumento pavadinimas:** Jurbarko miesto ir rajono vandens tiekimo ir nuotekų tvarkymo infrastruktūros plėtros specialiojo plano koregavimas.

**Teritorijų planavimo rūšis:** specialiojo teritorijų planavimo dokumentas – inžinerinės infrastruktūros vystymo planas.

**Teritorijų planavimo lygmuo:** savivaldybės lygmens specialusis planas.

**Planuojamos teritorijos:** Jurbarko rajono savivaldybės teritorija, 1100 ha.

**Planavimo tikslas:** koreguoti aglomeracijų ribas Jurbarko miesto ir rajono teritorijoje.

**Planavimo uždaviniai:**

- koreguoti aglomeracijų teritorijas, urbanizuotose ar urbanizuojamose teritorijose esančias geriamojo vandens tiekimo ir nuotekų tvarkymo teritorijų dalis, kuriose susidaro 2000 ir daugiau gyventojų ekvivalento atitinkanti tarša ir kuriose susidarančios nuotekos turi būti surenkamos centralizuotomis nuotekų surinkimo sistemomis bei įrenginiais;
- aglomeracijų teritorijose nustatyti viešojo geriamojo vandens tiekimo ir nuotekų tvarkymo infrastruktūros plėtros prioritetines kryptis ir teritorijas.

**Informacija apie galimybių studijas:** nebus atliekamos.

**Informacija apie strateginį pasekmių aplinkai vertinimą (SPAV) ir teritorijos vystymo koncepciją:** strateginio pasekmių aplinkai vertinimo procedūros (vadovaujantis 2014-12-23 Lietuvos Respublikos Vyriausybės nutarimu Nr. 1467 patvirtintu planų ir programų strateginio pasekmių aplinkai vertinimo tvarkos aprašu) nebus atliekamos, nes specialiojo plano koregavimas nenustato jokios ūkinės veiklos vystymo pagrindų. Teritorijos vystymo koncepcija nebus rengiama.

**Planavimo sąlygas parengė ir išdavė:**

- AB „Energijos skirstymo operatorius“ (REG243107);
- Viešoji įstaiga „Plačiajuostis internetas“ (REG243113);
- Uždaroji akcinė bendrovė „Jurbarko vandenys“ (REG243316);
- Kultūros paveldo departamentas prie Kultūros ministerijos (REG243160);
- Lietuvos geologijos tarnyba prie Aplinkos ministerijos (REG243250);
- Nacionalinis visuomenės sveikatos centras prie Sveikatos apsaugos ministerijos (REG243405);
- Priešgaisrinės apsaugos ir gelbėjimo departamentas prie Vidaus reikalų ministerijos (REG243512);
- Valstybės įmonė Lietuvos automobilių kelių direkcija (REG243825);
- Telia Lietuva, AB (REG243877);
- Aplinkos apsaugos agentūra (REG243895);
- LITGRID AB (REG244351);
- Nacionalinė žemės tarnyba prie Žemės ūkio ministerijos (REG244579);
- Lietuvos Respublikos aplinkos ministerija (REG244614);

- Jurbarko rajono savivaldybės administracija (REG244687);
- AB „Amber Grid“ (REG245089).

## 1.2. Pagrindinės sąvokos

### *Lietuvos Respublikos geriamojo vandens tiekimo ir nuotekų tvarkymo įstatymas*

**Abonentas** – fizinis arba juridinis asmuo, Lietuvos Respublikoje įsteigtas užsienio valstybės juridinio asmens ar kitos organizacijos padalinys, perkantys geriamojo vandens tiekimo ir (arba) nuotekų tvarkymo paslaugas verslo reikmėms ar ūkinei veiklai vykdyti ir su geriamojo vandens tiekėju ir nuotekų tvarkytoju ir (arba) paviršinių nuotekų tvarkytoju sudarę geriamojo vandens tiekimo ir (arba) nuotekų tvarkymo viešąją sutartį arba, jeigu sutartis nesudaryta, teisės aktų nustatyta tvarka prijungę nuosavybės teise ar bendrosios dalinės nuosavybės teise priklausančias ar kitaip valdomas ir (arba) naudojamas geriamojo vandens tiekimo ir (arba) nuotekų išleidimo komunikacijas, geriamojo vandens naudojimo ir (arba) nuotekų tvarkymo įrenginius prie geriamojo vandens tiekėjui ir (arba) nuotekų tvarkytojui nuosavybės teise priklausančios ar kitaip valdomos ir (arba) naudojamos geriamojo vandens tiekimo ir (arba) nuotekų tvarkymo infrastruktūros ar išleidžiantys paviršines nuotekas į šių nuotekų tvarkytojo paviršinių nuotekų tvarkymo sistemas.

**Aglomeracija** – urbanizuotose ar urbanizuojamose teritorijose esanti viešojo geriamojo vandens tiekimo ir nuotekų tvarkymo teritorija ar jos dalis, kurioje susidaro ar gali susidaryti 2000 ir daugiau gyventojų ekvivalentų atitinkanti tarša ir kurioje geriamasis vanduo tiekiamas ar numatomas tiekti centralizuota geriamojo vandens tiekimo sistema arba išgaunamas individualiai, o susidaranti ar galinčios susidaryti nuotekos surenkamos centralizuotomis nuotekų surinkimo sistemomis arba sutvarkomos nuotekų valymo (arba) kaupimo įrenginiais.

**Centralizuotoji geriamojo vandens tiekimo sistema** – geriamojo vandens tiekėjui ir nuotekų tvarkytojui nuosavybės teise priklausanči ar kitaip valdoma arba naudojama vamzdynų sistema, kuria tiekiamas geriamasis vanduo miestams, miesteliams, kaimams.

**Centralizuotoji nuotekų surinkimo sistema** – geriamojo vandens tiekėjui ir nuotekų tvarkytojui nuosavybės teise priklausanči ar kitaip valdoma arba naudojama vamzdynų sistema, į kurią patenkančios nuotekos nukreipiamos į miestų, miestelių, kaimų nuotekų valymo įrenginius.

**Geriamojo vandens tiekėjas ir nuotekų tvarkytojas** – juridinis asmuo, teisės aktų nustatyta tvarka tiekiantis geriamąjį vandenį ir (arba) teikiantis nuotekų tvarkymo paslaugas ir turintis geriamojo vandens tiekimo ir nuotekų tvarkymo licenciją.

**Geriamojo vandens tiekimas** – geriamojo vandens tiekėjo ir nuotekų tvarkytojo vykdoma veikla, apimanti technines, organizacines ir ekonomines priemones, reikalingas geriamajam vandeniui išgauti, ruošti, pristatyti ir parduoti abonentams ir (ar) vartotojams.

**Geriamojo vandens tiekimo infrastruktūra** – statinių, įrenginių ir komunikacijų kompleksas (vandens ėmimo, gerinimo įrenginiai, siurblynės, vamzdynai, šuliniai, atsiskaitomieji geriamojo vandens ir nuotekų apskaitos prietaisai, jų plombos ir kiti objektai) geriamajam vandeniui išgauti, ruošti, laikyti, tiekti ir geriamojo vandens apskaitai tvarkyti. Ši sąvoka neapima vartotojams ir abonentams nuosavybės teise priklausančios ar kitaip valdomos ir (arba) naudojamos geriamojo vandens tiekimo infrastruktūros.

**Gyventojų ekvivalentas** – sutartinis vienetas taršos nuotekomis šaltinio dydžiui išreikšti. Vienas gyventojų ekvivalentas reiškia taršos šaltinį, kuriame per parą susidarantiuose nuotekose esantiems organiniams teršalams biologiškai suskaidyti deguonies poreikis (BDS<sub>5</sub>) yra 60 gramų.

**Individualusis geriamojo vandens išgavimas ir naudojimas** – teisės aktų nustatyta tvarka geriamojo vandens ėmimas iš požeminio vandens telkinių nuosavybės teise ar kitaip valdomais ir (arba) naudojamais įrenginiais ir naudojimas asmeninėms, šeimos, namų ūkio reikmėms arba ūkinei komercinei veiklai vykdyti. Individualiai išgautas geriamasis vanduo negali būti skiriamas viešosioms geriamojo vandens tiekimo paslaugoms teikti.

**Individualusis nuotekų tvarkymas** – teisės aktų nustatyta tvarka namų ūkio nuotekų arba nuotekų, susidarantių vykdomant ūkinę komercinę veiklą, išleidimas į nuosavybės teise ar kitaip valdomas ir (arba) naudojamus nuotekų kaupimo ar valymo įrenginius, nuotekų valymas, išleidimas

į aplinką, valant nuotekas susidariusių atliekų (dumblo), sukauptų nuotekų perdavimas nuotekų transportavimo paslaugas teikiančiam asmeniui.

**Nuotekos** – buityje, ūkio ar gamybinėje veikloje naudotas vanduo, taip pat kritulių ir kitoks (nuo teritorijų dangos ar transporto priemonių plovimo ir panašiai, išskyrus vandenį iš žaliųjų plotų, kuriuose neįrengta vandens surinkimo infrastruktūra, ir žemės ūkio naudmenų) vanduo, kurį asmuo teisės aktų nustatyta tvarka išleidžia į aplinką tam skirtais inžineriniais įrenginiais ar kitaip arba atiduoda tvarkyti.

**Nuotekų tvarkymas** – teisės aktų nustatyta tvarka vykdomas nuotekų surinkimas, laikymas, transportavimas, valymas, apskaita, tyrimas, išleidimas į aplinką ir (ar) valant susidariusių atliekų (dumblo) tvarkymas.

**Nuotekų tvarkymo infrastruktūra** – statinių, įrenginių ir komunikacijų kompleksas, atskiros komplekso dalys, skirtos nuotekoms surinkti, laikyti, transportuoti, valyti, tirti ir jų apskaitai tvarkyti. Ši sąvoka neapima vartotojams ir abonentams nuosavybės teise priklausančios ar kitaip valdomos ir (arba) naudojamos nuotekų tvarkymo infrastruktūros.

**Nuotekų tvarkymo paslaugų teikimas** – geriamojo vandens tiekėjo ir nuotekų tvarkytojo vykdomas abonentų ir (ar) vartotojų nuotekų tvarkymas pagal sutartį arba, jeigu sutartis nesudaryta, nuotekų tvarkymas pagal Geriamojo vandens tiekimo ir (arba) nuotekų tvarkymo viešosios sutarties standartines sąlygas, kai abonentų ar vartotojų nuotekų šalinimo įrenginiai prijungti prie nuotekų tvarkymo infrastruktūros, kurią naudoja geriamojo vandens tiekėjas ir nuotekų tvarkytojas ar paviršinių nuotekų tvarkytojas.

**Vartotojas** – fizinis asmuo, perkantis geriamojo vandens tiekimo ir (arba) nuotekų tvarkymo paslaugas ne verslo, bet asmeninėms, šeimos ar namų ūkio reikmėms ir sudaręs geriamojo vandens tiekimo ir (arba) nuotekų tvarkymo viešąją sutartį arba, jeigu sutartis nesudaryta, teisės aktų nustatyta tvarka prijungęs nuosavybės teise ar bendrosios dalinės nuosavybės teise priklausančias ar kitaip valdomas ir (arba) naudojamas geriamojo vandens tiekimo ir (ar) nuotekų išleidimo komunikacijas, geriamojo vandens naudojimo ir (arba) nuotekų tvarkymo įrenginius prie geriamojo vandens tiekėjui ir (arba) nuotekų tvarkytojui nuosavybės teise priklausančios ar kitaip valdomos ir (arba) naudojamos geriamojo vandens tiekimo ir (arba) nuotekų tvarkymo infrastruktūros.

**Viešasis geriamojo vandens tiekėjas ir nuotekų tvarkytojas** – valstybės ar savivaldybės (savivaldybių) kontroliuojama įmonė.

**Viešasis geriamojo vandens tiekimas ir (arba) nuotekų tvarkymas** – geriamojo vandens tiekimas ir (arba) nuotekų tvarkymo paslaugų teikimas viešojo geriamojo vandens tiekimo ir nuotekų tvarkymo teritorijoje ir (arba) viešojo geriamojo vandens tiekimo ir nuotekų tvarkymo regione.

**Viešojo geriamojo vandens tiekimo ir nuotekų tvarkymo teritorija** (toliau – viešojo geriamojo vandens tiekimo teritorija) – šio įstatymo 12 straipsnyje nustatyta tvarka paskirtas plotas, kuriame savivaldybės institucijos privalo organizuoti ir užtikrinti viešąjį geriamojo vandens tiekimą ir nuotekų tvarkymą.

#### *Lietuvos Respublikos savivaldybių infrastruktūros plėtros įstatymas*

**Inžinerinė savivaldybės infrastruktūra** – šilumos perdavimo tinklai, geriamojo vandens tiekimo ir nuotekų, įskaitant paviršines nuotekas, tvarkymo inžineriniai statiniai, vietinės reikšmės keliai, kiti transporto statiniai, už kurių statybą, įrengimą ir (ar) eksploatavimą savivaldybės teritorijoje atsakingas savivaldybės infrastruktūros organizatorius ir (ar) savivaldybės infrastruktūros valdytojas.

**Neprioritetinė savivaldybės infrastruktūra** – savivaldybės infrastruktūra, esanti teritorijoje, kuri nepatenka į savivaldybės ir (ar) vietovės lygmens bendruosiuose planuose nustatytas prioritetinės plėtros teritorijas ir kurioje savivaldybė neįsipareigoja vystyti socialinės ir (ar) inžinerinės infrastruktūros.

**Prioritetinė savivaldybės infrastruktūra** – savivaldybės tarybos sprendimu pagal savivaldybės tarybos patvirtintus kriterijus pripažinta prioritetine ir (ar), atsižvelgiant į strateginio planavimo dokumentus, savivaldybės ir (ar) vietovės lygmens bendruosiuose planuose nustatytoms prioritetinės plėtros teritorijoms ir jų vystymui skirta savivaldybės infrastruktūra.

**Savivaldybės infrastruktūra** – socialinė savivaldybės infrastruktūra ir inžinerinė savivaldybės infrastruktūra.

**Savivaldybės infrastruktūros plėtra** – savivaldybės infrastruktūros projektavimas, statyba ir (ar) įrengimas kuriant naują savivaldybės infrastruktūrą arba didinant ir (ar) atkuriant esamos savivaldybės infrastruktūros pajėgumus.

#### *Lietuvos Respublikos teritorijų planavimo įstatymas*

**Kompaktiškai užstatyta teritorija** – didesnė kaip 5 ha užstatyta teritorija (pastatų, kiemų, aikštelių užimta žemė, kita tiesioginiam statinių eksploatavimui naudojama žemė), kurioje užstatymo tankis ne mažesnis kaip 20 procentų.

**Prioritetinės plėtros teritorijos** – savivaldybės ir vietovės lygmens bendruosiuose planuose išskirtos urbanizuotos ir (ar) urbanizuojamos teritorijos (jų dalys), kuriose savivaldybė įsipareigoja vystyti socialinę ir (ar) inžinerinę infrastruktūrą.

**Urbanizuojamos teritorijos** – savivaldybės ir vietovės lygmens bendruosiuose planuose numatomos kompaktiškai pastatais užstatyti teritorijos su inžinerinių komunikacijų koridoriais ir neužstatomais bendrai naudoti pritaikytais želdynais, viešosiomis erdvėmis ir valstybiniais miškais miestuose.

**Urbanizuotos teritorijos** – pastatais užstatytos miestų, miestelių, kompaktiškai užstatytų kaimų teritorijos su inžinerinių komunikacijų koridoriais ir neužstatytais bendrai naudoti pritaikytais želdynais, viešosiomis erdvėmis ir valstybiniais miškais miestuose.

#### *Nuotekų tvarkymo reglamentas*

**Nuotekos** – organizuotai (naudojant nuotekų surinkimo/šalinimo sistemas) šalinamas buityje, ūkinėje ar gamybinėje veikloje panaudotas užterštas vanduo. Prie nuotekų priskiriamas ir kitas į nuotakyną ar kitus nuotekų tvarkymo sistemos elementus patenkantis vanduo (infiltracinis, kritulių, naudojamas nuotekų tvarkymo sistemos funkcionavimui ar pan.).

**Nuotakynas (nuotekų surinkimo sistema)** – vamzdynų ir kitų inžinerinių įrenginių ir statinių sistema nuotekoms surinkti ir transportuoti (nuotekų surinkimas mobiliosiomis cisternomis nepriskiriamas prie nuotekų surinkimo nuotakynu).

**Nuotekų tvarkymas** – veikla, susidedanti iš visų ar dalies šių priemonių: nuotekų surinkimas, kaupimas, transportavimas, valymas ir išleidimas bei valymo metu susidarantių atliekų (smėlio, šlamo, dumblo ir t. t.) pirminis tvarkymas.

### **1.3. Specialiojo plano sąsaja su kitais teritorijų planavimo dokumentais bei svarbiausiais teisės aktais**

Specialusis planas parengtas vadovaujantis:

- Lietuvos Respublikos visuomenės sveikatos priežiūros įstatymu;
- Lietuvos Respublikos geriamojo vandens tiekimo ir nuotekų tvarkymo įstatymu (toliau – Geriamojo vandens tiekimo ir nuotekų tvarkymo įstatymas);
- Lietuvos Respublikos aplinkos apsaugos įstatymu;
- Lietuvos Respublikos savivaldybių infrastruktūros plėtros įstatymu;
- Lietuvos Respublikos vandens įstatymu;
- Lietuvos Respublikos saugomų teritorijų įstatymo pakeitimo įstatymu;

- Lietuvos Respublikos planuojamos ūkinės veiklos poveikio aplinkai vertinimo įstatymu;
- Lietuvos Respublikos žemės įstatymu;
- Lietuvos Respublikos vietos savivaldos įstatymu;
- Lietuvos Respublikos kelių įstatymu;
- Lietuvos Respublikos geriamojo vandens tiekimo ir nuotekų tvarkymo įstatymu;
- Lietuvos Respublikos nekilnojamojo kultūros paveldo apsaugos įstatymu;
- Lietuvos Respublikos sodininkų bendrijų įstatymu;
- Lietuvos Respublikos specialiųjų žemės naudojimo sąlygų įstatymu (toliau – Specialiųjų žemės naudojimo sąlygų įstatymas);
- Lietuvos Respublikos Vyriausybės 2008-04-02 nutarimu Nr. 318 „Dėl gamtinių ir kompleksinių draustinių nuostatų patvirtinimo“;
- Lietuvos Respublikos Vyriausybės 2004-07-16 nutarimu Nr. 1079 „Dėl teritorijų planavimo dokumentų projektų svarstymo su visuomene nuostatų patvirtinimo“;
- Lietuvos Respublikos aplinkos ministro 2001-11-07 įsakymu Nr. 540 „Dėl paviršiaus vandens telkinių apsaugos zonų ir pakrančių apsaugos juostų nustatymo taisyklių“;
- Lietuvos Respublikos aplinkos ministro 2003-07-21 įsakymu Nr. 390 „Dėl statybos techninio reglamento STR 2.07.01:2003 „Vandentiekis ir nuotekų šalintuvas. Pastato inžinerinės sistemos. Lauko inžineriniai tinklai“ patvirtinimo“;
- Lietuvos Respublikos aplinkos ministro 2006-12-29 įsakymu Nr. D1-636 „Dėl geriamo vandens tiekimo ir nuotekų tvarkymo infrastruktūros plėtros planų rengimo taisyklių patvirtinimo“;
- Lietuvos Respublikos aplinkos ministro 2006-12-29 įsakymu Nr. D1-639 „Dėl viešojo vandens tiekimo ir nuotekų tvarkymo paslaugų kokybės reikalavimų patvirtinimo“;
- Lietuvos Respublikos aplinkos ministro 2007-10-18 įsakymu Nr. D1-515 „Dėl nuotekų tvarkymo reglamento patvirtinimo“;
- Lietuvos Respublikos aplinkos ministro 2011-12-02 įsakymu Nr. D1-933 „Dėl statybos techninio reglamento STR 2.06.04:2011 „Gatvės. Bendrieji reikalavimai“ patvirtinimo“;
- Lietuvos Respublikos aplinkos ministro 1999-12-23 įsakymu Nr. 417 „Dėl Lietuvos aplinkos apsaugos normatyvinio dokumento LAND 4-99 tvirtinimo“;
- Lietuvos Respublikos aplinkos ministro 2006-05-22 įsakymu Nr. D1-255 „Dėl planų ar programų ir planuojamos ūkinės veiklos įgyvendinimo poveikio įsteigtoms ar potencialioms „Natūra 2000“ teritorijoms reikšmingumo nustatymo tvarkos aprašo patvirtinimo“;
- Lietuvos Respublikos aplinkos ministro ir Lietuvos Respublikos susisiekimo ministro 2008-01-09 įsakymu Nr. D1-11/3-3 „Dėl kelių techninio reglamento KTR 1.01:2008 „Automobilių keliai“ patvirtinimo“;
- Lietuvos Respublikos aplinkos ministro ir Priešgaisrinės apsaugos ir gelbėjimo departamento prie Vidaus reikalų ministerijos direktoriaus 2013-12-31 įsakymu Nr. D1-995/1-312 „Dėl gaisrinės saugos normų teritorijų planavimo dokumentams rengti patvirtinimo“;
- Lietuvos Respublikos aplinkos ministro 2014-08-06 d. įsakymu Nr. D1-655 „Dėl potvynių grėsmės ir potvynių rizikos žemėlapių Nemuno, Ventos, Lielupės ir Dauguvos upių baseinų rajonuose patvirtinimo“;
- Lietuvos Respublikos energetikos ministro 2010-07-16 įsakymu Nr. 1-213 „Dėl magistralinių dujotiekių apsaugos taisyklių patvirtinimo“;



- Lietuvos Respublikos energetikos ministro 2014-01-28 įsakymu Nr. 1-12 „Dėl magistralinio dujotiekio įrengimo ir plėtros taisyklių patvirtinimo“ (2017-06-28, Nr. 1-169 redakcija);
- Lietuvos Respublikos sveikatos apsaugos ministro 2003-07-23 įsakymu Nr. V455 „Dėl Lietuvos higienos normos HN 28:2003 „Geriamojo vandens saugos ir kokybės reikalavimai“ patvirtinimo“;
- Priešgaisrinės apsaugos ir gelbėjimo departamentas prie Vidaus reikalų ministerijos 2009-05-22 įsakymu Nr. 1-168 „Dėl Priešgaisrinės apsaugos ir gelbėjimo departamento prie Vidaus reikalų ministerijos direktoriaus 2007-02-22 d. įsakymo Nr. 1-66 „Dėl normatyvinių statinio saugos dokumentų patvirtinimo“ pakeitimo“;
- Jurbarko miesto teritorijos bendruoju planu, T00010644, 2009-02-23;
- Jurbarko rajono savivaldybės teritorijos bendruoju planu, T00010645, 2009-02-23;
- Jurbarko miesto ir rajono vandens tiekimo ir nuotekų tvarkymo infrastruktūros plėtros specialiojo plano koregavimu, T00082845, 2019-01-02;
- Jurbarko rajono savivaldybės tarybos 2020-12-17 sprendimu Nr. T2-348 „Dėl Jurbarko rajono savivaldybės infrastruktūros pripažinimo prioritetine kriterijų ir Jurbarko rajono savivaldybės infrastruktūros pripažinimo prioritetine tvarkos aprašo patvirtinimo“.

## **2. ESAMOS BŪKLĖS ANALIZĖ**

### **2.1. Teritorijų planavimo dokumentų analizė**

Rengiant Jurbarko miesto ir rajono vandens tiekimo ir nuotekų tvarkymo infrastruktūros plėtros specialiojo plano koregavimo planą ir siekiant kuo objektyviau įvertinti esamą ir planuojamą situaciją buvo išanalizuoti nagrinėjamai teritorijai aktualūs teritorijų planavimo ir kiti dokumentai.

Jurbarko miesto ir rajono geriamo vandens tiekimo ir nuotekų tvarkymo infrastruktūros plėtros specialiojo plano koregavimo plane buvo nustatyta Jurbarko aglomeracija, kurios plotas – 578 ha. Atsižvelgus į tai, kad Jurbarko aglomeracija buvo nustatyta anksčiau nei Geriamojo vandens tiekimo ir nuotekų tvarkymo infrastruktūros plėtros planų rengimo taisyklėse patvirtinta Aglomeracijų ribų nustatymo metodika (toliau – Metodika), Jurbarko aglomeraciją tikslinga patikslinti vadovaujantis patvirtinta Metodika.

Atsižvelgus į tai, kad Jurbarko rajono savivaldybės teritorijos bendrajame plane nėra nustatytų urbanizuotų ar urbanizuojamų teritorijų, viešojo geriamojo vandens tiekimo teritorijos, kurios buvo nustatytos Jurbarko miesto ir rajono vandens tiekimo ir nuotekų tvarkymo infrastruktūros plėtros specialiojo plano koregavime (T00082845) netikslinamos pagal Geriamojo vandens tiekimo ir nuotekų tvarkymo įstatymo 12 straipsnio 5 dalies 3 punktą.

Vadovaujantis Lietuvos Respublikos savivaldybių infrastruktūros plėtros įstatymo 2 str. 4 dalimi, prioritentinė savivaldybės infrastruktūra yra savivaldybės tarybos sprendimu pagal savivaldybės tarybos patvirtintus kriterijus pripažinta prioritetine ir (ar), atsižvelgiant į strateginio planavimo dokumentus, savivaldybės ir (ar) vietovės lygmens bendruosiuose planuose nustatytoms prioritutinės plėtros teritorijoms ir jų vystymui skirta savivaldybės infrastruktūra.

Jurbarko rajono savivaldybės teritorijos bendrajame plane nėra nustatytų prioritетinių ir neprioritetinių plėtros teritorijų, todėl visa savivaldybės teritorija iki 2023 m. sausio 1 d. arba kol bus patikslintas Jurbarko rajono savivaldybės teritorijos bendrasis planas (ne vėliau kaip 2023 m. sausio 1 d.) yra neprioritetinė. 2020 m. gruodžio 17 d. Tarybos sprendimu Nr. T2-348 „Dėl Jurbarko rajono savivaldybės infrastruktūros pripažinimo prioritetine kriterijų ir Jurbarko rajono savivaldybės infrastruktūros pripažinimo prioritetine tvarkos aprašo patvirtinimo“ buvo patvirtinti kriterijai, kuriais remiantis savivaldybės infrastruktūra yra pripažįstama prioritetine.

Neprioritetinė savivaldybės infrastruktūra gali būti pripažįstama prioritetine, jeigu atitinka bent vieną iš kriterijų išvardintų Jurbarko rajono savivaldybės tarybos sprendime Nr. T2-348.

Geriamojo vandens tiekimo ir nuotekų tvarkymo infrastruktūra viešojo geriamojo vandens tiekimo ir nuotekų tvarkymo teritorijose atitinka 2.1 kriterijų „Savivaldybės infrastruktūros plėtra būtina užtikrinti viešąjį interesą ir (ar) tokios konkrečiai įvardintos infrastruktūros įrengimas privalomas pagal Lietuvos Respublikos įstatymus, Vyriausybės nutarimus ar ministrų įsakymus“, todėl geriamojo vandens tiekimo ir nuotekų tvarkymo infrastruktūra viešojo geriamojo vandens tiekimo ir nuotekų tvarkymo teritorijose gali būti pripažinta prioritetine savivaldybės infrastruktūra.

## 2.2. Saugomos teritorijos

Į Jurbarko aglomeracijos teritoriją nacionalinės saugomos ir Europos ekologinio tinklo „Natura 2000“ teritorijos nepatenka. Su Jurbarko aglomeracijos teritorija ribojasi Karšuvos giria (BAST).

<b>Buveinių apsaugai svarbios teritorijos pavadinimas:</b>	Karšuvos giria
<b>Identifikavimo kodas:</b>	1000000000210
<b>Vietovės indentifikatorius (ES kodas):</b>	LTJUR0008
<b>Vieta:</b>	Jurbarko raj., Tauragės raj., Pagėgių savivaldybės
<b>Plotas, ha:</b>	37193,626
<b>Apsaugos statusas:</b>	Teritorijos atitinkančios BAST kriterijus ir patvirtintos ministro įsakymu
<b>Statuso suteikimo data:</b>	2005-08-31
<b>Buveinių apsaugai svarbios vietovės įsteigimo pagrindas (juridinis aktas):</b>	LR aplinkos ministro 2009-04-22 įsakymas Nr. D1-210 (Žin., 2009, Nr. 51-2039)
<b>Bendrieji veiklos reglamentai:</b>	LRV 2004-03-15 nutarimo Nr. 276 „Dėl Bendrųjų buveinių ar paukščių apsaugai svarbių teritorijų nuostatų patvirtinimo“ (Žin., 2004, Nr. 41-1335; 2006, Nr. 44-1606) 1 priedas
<b>Įregistravimo į kadastrą data:</b>	2007-03-21

## 2.3. Gamtinis karkasas, valstybinės reikšmės miškai bei paviršinių vandens telkinių apsaugos zonos ir pakrančių apsaugos juostos

Jurbarko rajono savivaldybės teritorijos bendrajame plane yra nustatytos gamtinio karkaso teritorijos – migracijos koridoriai, kuriais vyksta intensyvi medžiagų, energijos ir gamtinės informacijos srautų apykaita ir augalų bei gyvūnų rūšių migracija, geosistemų vidinio stabilizavimo arealai ir geoekologinės takoskyros, jungiančios ypatinga ekologine svarba bei jautrumu pasižyminčias vietas: upių aukštupius, vandenskyras, aukštumų ežerynus, kalvynus, pelkynus, priekrantes, požeminių vandenų intensyvaus maitinimo ir karsto paplitimo plotus. Į Jurbarko aglomeracijos teritoriją patenka nacionalinės, regioninės bei rajoninės ir vietinės svarbos migracijos koridoriai.

Numatant geriamojo vandens tiekimo ir nuotekų tvarkymo infrastruktūros objektus būtina įvertinti, ar jie patenka į Gamtinio karkaso teritorijas ir vadovautis Lietuvos Respublikos saugomų teritorijų įstatymu ir Lietuvos Respublikos aplinkos ministro 2010 m. liepos 16 d. įsakymu Nr. D1-624 patvirtintais Gamtinio karkaso nuostatais. Pažymėtina, kad specialiajame plane numatoma veikla gamtinio karkaso teritorijose nėra draudžiama ar ribojama.

Vykdam vandens tiekimo ir nuotekų tvarkymo infrastruktūros plėtrą turi būti vadovaujamosi Lietuvos Respublikos Vyriausybės nutarimo Nr. 521 „Dėl kriterijų, pagal kuriuos medžiai ir krūmai, augantys ne miškų ūkio paskirties žemėje, priskiriami saugotiniams“ nuostatomis.

Numatant geriamojo vandens tiekimo ir nuotekų tvarkymo infrastruktūros objektus būtina įvertinti, ar jie nepatenka į valstybinės reikšmės miškų teritorijas / plotus, kuriuose nėra numatytas miško žemės pavertimas kitomis naudmenomis ir vadovautis Lietuvos Respublikos miškų įstatymo ir kitų teisės aktų nuostatomis. Miškų teritorijose vandentiekio ir nuotekų infrastruktūros plėtra nenumatoma.

Numatant geriamojo vandens tiekimo ir nuotekų tvarkymo infrastruktūros objektus, būtina atsižvelgti į paviršinio vandens telkinių apsaugos zonas ir pakrantės apsaugos juostas – vadovautis Specialiųjų žemės naudojimo sąlygų įstatymo nuostatomis. Planuojama vandentiekio ir nuotekų infrastruktūra neturėtų kirsti vandens telkinių apsaugos juostų ar zonų. Vandentiekio tinklus bei nuotakynus rekomenduojama tiesti palei esamus kelius (už valstybinės reikšmės kelių juostų ribų), todėl natūralios su paviršiniu vandens telkiniu besiribojančios sausumos teritorijos nebus pažeidžiamos. Be to, vadovaujantis Lietuvos Respublikos saugomų teritorijų įstatymu, specialiajame plane numatoma veikla (vandens tiekimo bei nuotekų tvarkymo inžinerinių tinklų tiesimas) vandens telkinio apsaugos zonose / pakrantės apsaugos juostose nėra draudžiama.

## 2.4. Nekilnojamosios kultūros vertybės (kultūros paveldo objektai)

Į Jurbarko aglomeracijos teritoriją patenka nekilnojamosios kultūros vertybės registruotos Lietuvos kultūros vertybių registre. Nekilnojamosios kultūros vertybės nurodytos **2.1 lentelėje**.

**2.1 lentelė.** Į aglomeracijos teritoriją patenkančios nekilnojamosios kultūros paveldo vertybės ar jų apsaugos zonos

Eil. Nr.	Pavadinimas	Unikalus objekto kodas	Tipas	Statusas
1.	Namas	23233	taškinis	Valstybės saugomas
2.	Dirbtuvės	23234	taškinis	Valstybės saugomas
3.	Gipso liejykla	23235	taškinis	Valstybės saugomas
4.	Jurbarko dvaro sodybos pietų oficina	28041	taškinis	Valstybės saugomas
5.	Jurbarko dvaro sodybos šiaurės oficina	28042	taškinis	Valstybės saugomas
6.	Jurbarko dvaro sodybos cerkvės pastatas	28043	taškinis	Valstybės saugomas
7.	Jurbarko dvaro sodybos kumetynas	28044	taškinis	Valstybės saugomas
8.	Jurbarko dvaro sodybos ūkinis pastatas	28045	taškinis	Valstybės saugomas
9.	Jurbarko dvaro sodybos namas, vad. dragūnų klubui	28046	taškinis	Valstybės saugomas
10.	Jurbarko dvaro sodybos tvoros fragmentai	28047	taškinis	Valstybės saugomas
11.	Jurbarko dvaro sodyba	143	plotinis	Valstybės saugomas
12.	Jurbarko senojo miesto vieta	2814	plotinis	Valstybės saugomas
13.	Paminklas Lietuvos didžiajam kunigaikščiui Vytautui	8997	plotinis	Valstybės saugomas
14.	V. Grybo sodyba-memorialinis muziejus	10497	plotinis	Valstybės saugomas
15.	Aktoriaus, režisieriaus Konstantino Glinskio sodybos vieta	10867	plotinis	Valstybės saugomas
16.	Jurbarko miesto istorinis centras	17085	plotinis	Registrinis
17.	Pastatas	21095	plotinis	Valstybės saugomas
18.	Jurbarko piliakalnis su gyvenvieta	23894	plotinis	Paminklas

19.	Jurbarko miesto kapinių tvora su vartais	27995	plotinis	Valstybės saugomas
20.	Jurbarko vaistinė	29937	plotinis	Valstybės saugomas
21.	Jurbarko kapinynas	30341	plotinis	Valstybės saugomas
22.	Menininko Pranciškaus Mikutaičio namas	33937	plotinis	Registrinis
23.	Švč. Trejybės bažnyčios statinių kompleksas	34355	plotinis	Registrinis
24.	Tiltas	42843	plotinis	Registrinis
25.	Kalnėnų piliavietė, vad. Bišpiliukais	2042	vizualinės apsaugos pozonis	Paminklas
26.	Jurbarko piliakalnis su gyvenvietė	23894	vizualinės apsaugos pozonis	Paminklas

## 2.5. Aglomeracijos dydžio tikslinimas

Remiantis 2021 metų duomenimis buvo perskaičiuota į Jurbarko miesto NVĮ patenkančių nuotekų apkrova (gyventojų ekvivalentas) biologiškai degraduojamomis medžiagomis (BDS<sub>7</sub>) (1 g. e. = 70 g BDS<sub>7</sub> per dieną) (žr. 2.2 lentelę).

**2.2 lentelė.** Jurbarko miesto dydžio, išreikšto gyventojų ekvivalentais, įvertinimas (perskaičiuota remiantis 2021 metų duomenimis)

Pavadinimas	Nuotekų kiekis m <sup>3</sup> /parą	BDS <sub>7</sub> nuotekose prieš valymą			Gyventojų ekvivalentas (GE)
		kg/parą	t/metus	mg/l	
Jurbarkas	1789,8	1238,5	452	692	17693

## 2.6. Aglomeracijos nustatymo alternatyvos ir vertinimas

Vadovaujantis Geriamojo vandens tiekimo ir nuotekų tvarkymo įstatymo 12 straipsnio 1 punktu, geriamojo vandens tiekimo ir nuotekų tvarkymo infrastruktūros plėtros plane nustatomos aglomeracijos, kurias patvirtina savivaldybės taryba.

Aglomeracijos nustatymo kriterijai yra patvirtinti Geriamojo vandens tiekimo ir nuotekų tvarkymo infrastruktūros plėtros planų rengimo taisyklių 2 priede:

- 1) į aglomeraciją įtraukiamos teritorijos, kuriose yra išvystyta nuotekų surinkimo sistema;
- 2) į aglomeracijos teritoriją įtraukiamos teritorijos, kurios gali būti vystomos 10 metų bėgyje;
- 3) teritorijos, kuriose gyventojų tankumas nepakankamas, t. y. jose gyvenančių žmonių skaičius mažesnis nei 15 gyv./ha, nepriskirtinos aglomeracijoms;
- 4) vertinamos apgyvendintos teritorijos, esančios nutolusios nuo aglomeracijos ne didesniu kaip 250 m atstumu, kai aglomeracijoje susidaro daugiau kaip 10 000 gyventojų ekvivalento atitinkanti tarša.

Jurbarko rajone yra viena urbanizuota ar urbanizuojama teritorija, kurioje susidaro ar gali susidaryti 2000 ir daugiau gyventojų ekvivalentų atitinkanti tarša. Tai Jurbarko (17693 GE, 2021 m.) aglomeracija.

Teritorijų, kurios gali būti vystomos 10 metų bėgyje vertinimo prioritetai:

I prioritetas – aglomeracijai priskirti teritorijas, kuriose gyvenančių žmonių skaičius 25 ir daugiau/ha.

II prioritetas – aglomeracijai priskirti teritorijas, kuriose gyvenančių žmonių skaičius 15-25 gyv./ha ir investicijų suma, tenkanti vienam prie centralizuotos nuotekų surinkimo sistemos prijungtam gyventojui neviršija 3000 eurų.

III prioritetas – aglomeracijai nepriskirti teritorijas, kuriose gyvenančių žmonių skaičius 15-25 gyv./ha ir investicijų suma, tenkanti vienam prie centralizuotos nuotekų surinkimo sistemos prijungtam gyventojui viršija 3000 eurų.

IV prioritetas – teritorijos, kuriose gyventojų tankumas nepakankamas, t. y. jose gyvenančių gyventojų skaičius mažesnis už 15 gyv./ha, nepriskirtinos aglomeracijoms.

V prioritetas – aglomeracijai priskirti pramonės ir sandėliavimo, komercinės paskirties teritorijas, kurios gali būti vystomos 10 metų bėgyje.

## 2.7. Jurbarko aglomeracija

Vadovaujantis Geriamojo vandens tiekimo ir nuotekų tvarkymo infrastruktūros plėtros planų rengimo taisyklių 2 priedo 3.3.2 papunkčiu, Jurbarko mieste namų ūkio dydis yra 2,23 gyv.

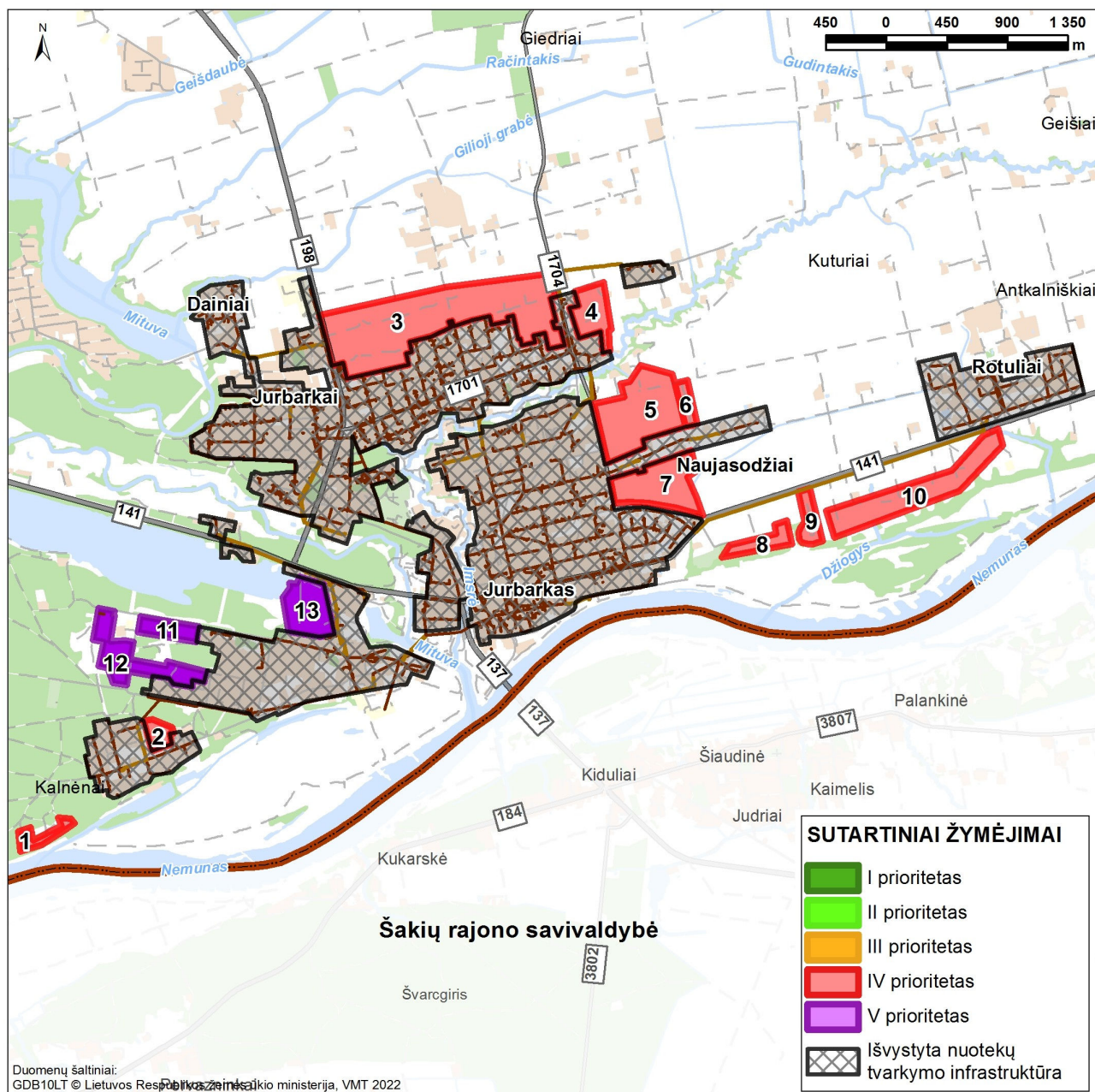
Vadovaujantis Geriamojo vandens tiekimo ir nuotekų tvarkymo infrastruktūros plėtros planų rengimo taisyklių 2 priedo 3.3.2.3. punktu, teritorijos, kuriose gyventojų tankumas nepakankamas, t. y. jose gyvenančių žmonių skaičius mažesnis nei 15 gyv./ha, nepriskirtinos aglomeracijoms, todėl nagrinėtos teritorijos Nr. 1-10 nebus priskirtos Jurbarko aglomeracijai (žr. 2.3 lentelę, 2.1 paveikslą).

Į Jurbarko aglomeraciją įtraukiamos teritorijos, kuriose yra išvystyta bendra nuotekų surinkimo sistema ir komercinės, pramonės ir sandėliavimo paskirties teritorijos, kurios gali būti vystomos 10 metų bėgyje (teritorijos Nr. 11-13 (žr. 2.3 lentelę, 2.1 paveikslą)).

**2.3 lentelė.** Teritorijų, kurios gali būti vystomos 10 metų bėgyje įtraukimo į Jurbarko aglomeracijos ribą, vertinimas

Eil. Nr.	Teritorija	Perspektyvinis gyventojų skaičius (pagal išduotus statybos leidimus bei pastatytus namus), vnt.	Teritorijos plotas, ha	Prognozuojamas gyventojų tankis, gyv./ha	Prioritetas
1.	Jurbarko m., A. Giedraičio-Giedriaus g.	18	3,44	4,2	IV
2.	Jurbarko m., Sielininkų g., Žiobrinės g.	2	3,38	0,5	IV
3.	Jurbarko m., Dainių g., Klišių k., Vėjų g. ir kt.	18	69,09	0,2	IV
4.	Jurbarko m., Lauko g.	0	9,53	0	IV
5.	Naujasodžių k., Vakaro g., Obelių g., Lauko g., Linų g.	2	28,89	0,1	IV
6.	Naujasodžių k., Amatininkų g.	11	3,17	2,8	IV
7.	Naujasodžių k., Vakaro g., Obelių g., Lauko g.	0	18,70	0	IV
8.	Naujasodžių k., Dariaus ir Girėno g.	13	5,08	2,1	IV
9.	Rotulių k., Gedimino g.	18	4,61	3,1	IV
10.	Rotulių k., Dariaus ir Girėno g.	16	24,98	0,5	IV

11.	Verslo, gamybos ir pramonės teritorija Jurbarko m.	-	5,28	-	V
12.	Verslo, gamybos, pramonės ir specializuotų kompleksų teritorija Jurbarko m.	-	12,13	-	V
13.	Verslo, gamybos ir pramonės teritorija Jurbarko m.	-	12,56	-	V



**2.1 pav.** Teritorijų, kurios gali būti vystomos 10 metų bėgyje įtraukimo į Jurbarko aglomeracijos ribą, vertinimas

### 3. SPRENDINIAI

#### 3.1. Jurbarko miesto aglomeracijos ribos tikslinimas

Vadovaujantis Geriamojo vandens tiekimo ir nuotekų tvarkymo įstatymo 12 straipsnio 1 dalimi, geriamojo vandens tiekimo ir nuotekų tvarkymo infrastruktūros plėtros plane nustatomos aglomeracijos, kurias patvirtina savivaldybės taryba.

Tikslinama Jurbarko aglomeracija pagal aglomeracijos nustatymo kriterijus, kurie yra patvirtinti Geriamojo vandens tiekimo ir nuotekų tvarkymo infrastruktūros plėtros planų rengimo taisyklių 2 priede.

Į Jurbarko aglomeraciją įtraukiamos teritorijos, kuriose yra išvystyta bendra nuotekų surinkimo sistema bei komercinės, pramonės ir sandėliavimo paskirties teritorijos, kurios gali būti vystomos 10 metų bėgyje (**žr. brėžinį „Jurbarko aglomeracija“**).

Patikslintos Jurbarko aglomeracijos teritorijos plotas – 682 ha. Pokytis – padidėjo 104 ha.

Vadovaujantis geriamojo vandens tiekimo ir nuotekų tvarkymo infrastruktūros plėtros planų rengimo taisyklių 2 priedo 3.3.2 papunkčiu, Jurbarko mieste namų ūkio dydis yra 2,23 gyventojų.

Informacija apie Jurbarko aglomeracijoje prisijungusių ar prisijungiančių prie nuotekų surinkimo sistemos būstų ir gyventojų skaičių pateikta **3.1 lentelėje**.

**3.1 lentelė.** Informacija apie Jurbarko aglomeracijoje prisijungusių ar prisijungiančių prie nuotekų surinkimo sistemos būstų ir gyventojų skaičių (2022 m. balandžio mėn. informacija)

Parametras	Bendras skaičius	Prisijungusių prie nuotekų surinkimo sistemos (turi sutartis)	Neprisijungusių prie nuotekų surinkimo sistemos	Prisijungiančių prie nuotekų surinkimo sistemos 2022-2023 m.	Numatomas individualus nuotekų tvarkymas (turi NVĮ, NKR, LT)*
Namų ūkių skaičius, vnt.	5300	5193	107	44	63
Iš viso, %		98,0	2,0	0,8	1,2
Gyventojų skaičius, vnt.	11819	11580	239	98	140

\* – NVĮ – nuotekų valymo įrenginys, NKR – nuotekų kaupimo rezervuaras, LT – lauko tualetas

#### 3.2. Individualus nuotekų tvarkymas aglomeracijoje

Išimtiniais atvejais, kai centralizuotosios nuotekų surinkimo sistemos įrengimas arba išplėtimas tiek, kad būtų sudarytos sąlygos surinkti visų aglomeracijos teritorijoje esančių objektų nuotekas nėra pateisinamas ekonominiu požiūriu ir nuotekų surinkimo sistemos įrengimo poveikis taršos mažinimo ir prevencijos prasme nereikšmingas, aglomeracijos teritorijoje gali būti taikomos atskirosios arba grupinės buitinių nuotekų tvarkymo sistemos, kurios užtikrintų lygiavertį centralizuotajai nuotekų surinkimo sistemai aplinkos apsaugos lygį (nuotekos kaupiamos ir periodiškai vežamos į aglomeracijos valymo įrenginius, išvalomos iki aglomeracijai nustatytą LK ir išleidžiamos į paviršinius vandens telkinius arba laikantis galiojančių normatyvų infiltruojamos į gruntą).

Individualiuose nuotekų tvarkymo įrenginiuose turi būti užtikrintas nuotekų išvalymas iki aglomeracijoje viešojo geriamojo vandens tiekėjo ir nuotekų tvarkytojo taršos leidimuose arba taršos integruotos prevencijos ir kontrolės leidimuose nustatytų keliamų reikalavimų.

Aglomeracijos ribose surinktas nuotekas perduoti tik į tos pačios aglomeracijos nuotekų valymo įrenginius.

### 3.3. Geriamojo vandens tiekimo ir nuotekų tvarkymo infrastruktūros plėtros kryptys aglomeracijose

Vadovaujantis Geriamojo vandens tiekimo ir nuotekų tvarkymo infrastruktūros plėtros planų rengimo taisyklių 2 priedo 1.5 punktu, aglomeracijų ribose individualiai tvarkomų nuotekų taršos kiekis, išreikštas gyventojų ekvivalentu, negali būti didesnis kaip 2 proc. nuo visų aglomeracijoje susidarančių nuotekų taršos kiekio ir negali būti didesnis kaip 2 000 gyventojų ekvivalento.

Be to, vadovaujantis Geriamojo vandens tiekimo ir nuotekų tvarkymo įstatymo 20 str. 2 d. 13 p., viešasis geriamojo vandens tiekėjas ir nuotekų tvarkytojas, privalo aglomeracijose tiekti geriamąjį vandenį ir (arba) teikti nuotekų tvarkymo paslaugas centralizuotomis geriamojo vandens ir (arba) nuotekų surinkimo sistemomis, išskyrus šio įstatymo 12 straipsnio 3 dalyje nustatytą atvejį. Ši įstatymo nuostata įsigaliojo nuo 2021 metų kovo 1 d.

Jurbarko aglomeracijoje vandens tiekimo ir nuotekų tvarkymo infrastruktūrą galima vystyti etapais:

- (I) prijungti vartotojus ar abonentus prie esamos nuotekų tvarkymo infrastruktūros (44 potencialiems vartotojams ar abonentams įrengti išvadus);
- (II) vadovaujantis Geriamojo vandens tiekimo ir nuotekų tvarkymo įstatymo 20 str. 2 d. 7 punktu, viešasis geriamojo vandens tiekėjas ir nuotekų tvarkytojas, privalo pasiūlyti individualių nuotekų turėtojams (63 potencialiems vartotojams ar abonentams) sudaryti viešąją sutartį ir teikti nuotekų tvarkymo paslaugas.

Atsižvelgus į anksčiau minėtus etapus buvo įvertinti Jurbarko aglomeracijoje nuotekų tvarkymo infrastruktūros plėtros preliminarūs kaštai (žr. **3.2 lentelę**).

**3.2 lentelė.** Plano sprendinių įgyvendinimo kaštai aglomeracijoje

2022-2023 metai	2023-2033 metai	Finansavimo šaltiniai
96 tūkst. eur (I etapas)	130 tūkst. eur (II etapas)	UAB „Jurbarko vandenys“, Savivaldybės biudžeto lėšos, ES lėšos, privačios lėšos

Pagrindinis geriamojo vandens tiekimo ir nuotekų tvarkymo finansavimo šaltinis – abonentų ir vartotojų lėšos, sumokėtos už suteiktas geriamojo vandens tiekimo ir (arba) nuotekų tvarkymo paslaugas.

Papildomi geriamojo vandens tiekimo ir nuotekų tvarkymo finansavimo šaltiniai gali būti:

- 1) kreditai geriamojo vandens tiekimui ir nuotekų tvarkymui finansuoti;
- 2) Europos Sąjungos fondų lėšos – geriamojo vandens tiekimo ir nuotekų tvarkymo infrastruktūros renovacijai ir plėtrai;
- 3) valstybės ir savivaldybių biudžetų lėšos;
- 4) užsienio šalių, tarptautinių organizacijų, finansinių institucijų ir Lietuvos Respublikos asmenų tiksliniai įnašai ir kitos teisės aktų nustatyta tvarka gautos lėšos;
- 5) prioritetinės savivaldybės infrastruktūros plėtra finansuojama iš privačių savivaldybės infrastruktūros plėtros iniciatoriaus (iniciatorių), įgyvendinančio (įgyvendinančių) prioritetinės savivaldybės infrastruktūros plėtrą pagal savivaldybės infrastruktūros plėtros sutartį, lėšų, kompensuojamų Lietuvos Respublikos savivaldybių infrastruktūros plėtros įstatymo 13 straipsnio 3 ir 4 dalyse nustatyta tvarka;
- 6) neprioritetinės savivaldybės infrastruktūros plėtra finansuojama iš privačių savivaldybės infrastruktūros plėtros iniciatoriaus (iniciatorių), įgyvendinančio (įgyvendinančių) neprioritetinės



savivaldybės infrastruktūros plėtrą pagal savivaldybės infrastruktūros plėtros sutartį, lėšų, kompensuojamų Lietuvos Respublikos savivaldybių infrastruktūros plėtros įstatymo 13 straipsnio 2 ir 4 dalyse nustatyta tvarka.

### **3.4. Geriamojo vandens tiekimo ir nuotekų tvarkymo organizavimas viešojo geriamojo vandens tiekimo teritorijoje**

Jurbarko rajono vandens tiekimo ir nuotekų tvarkymo infrastruktūros plėtros specialiojo plano koregavimo plano (T00082845) 4 skyriaus „Konkretizuoti specialiojo plano sprendiniai“ 4.1 dalis „Jurbarko rajono viešojo geriamojo vandens tiekimo ir nuotekų tvarkymo teritorijos“ papildoma pastraipa „Geriamojo vandens tiekimo ir nuotekų tvarkymo organizavimas viešojo geriamojo vandens tiekimo teritorijoje“, kuri išdėstoma taip:

*„Geriamojo vandens tiekimo ir nuotekų tvarkymo organizavimas viešojo geriamojo vandens tiekimo teritorijoje*

Vadovaujantis teisės aktais, viešasis geriamojo vandens tiekėjas ir nuotekų tvarkytojas turi tiekti geriamąjį vandenį ir (ar) nuotekų tvarkymo paslaugas savivaldybės viešojo geriamojo vandens tiekimo teritorijoje, išskyrus jos dalis, kuriose teikiamos nuotekų tvarkymo paslaugos ar vykdomas teisės aktų reikalavimus atitinkantis individualusis geriamojo vandens išgavimas, naudojimas ir (ar) individualusis nuotekų tvarkymas.

Urbanizuotose teritorijose, kuriose yra išvystyta tik geriamojo vandens tiekimo centralizuotoji sistema, nuotekų surinkimo (tvarkymo) infrastruktūrą vystyti tose šios teritorijos dalyse, kurios atitinka ekonominį kriterijų: vienam GE reikėtų įrengti mažiau kaip po 15 m gatvių tinklų (neskaičiuojant įvadų) arba vienam vartotojui (abonentui) vidutiniškai reikėtų įrengti mažiau kaip po 45 m gatvių tinklų (neskaičiuojant įvadų).

Urbanizuojamose teritorijose vystyti centralizuotąją geriamojo vandens tiekimo infrastruktūrą, kai:

1) šios teritorijos nutolusios nuo esamos geriamojo vandens tiekimo infrastruktūros mažiau kaip 200 m miestuose ir 100 m miesteliuose ar kaimuose;

2) šios teritorijos nutolusios nuo esamos geriamojo vandens tiekimo infrastruktūros daugiau kaip 200 m miestuose ir 100 m miesteliuose ar kaimuose, esami ar planuojami objektai (vartotojai ar abonentai) yra daugiau kaip dviejų objektų grupėse, kurių sklypai yra suformuoti planavimo dokumentu (detalioju planu ar žemės sklypų formavimo ir pertvarkymo projektu) ir kurie atitinka ekonominį kriterijų: vienam vartotojui (abonentui) reikėtų įrengti mažiau kaip po 100 m vamzdyno nuo esamos geriamojo vandens tiekimo infrastruktūros iki planuojamos teritorijos ribos (neskaičiuojant įvadų).

Urbanizuojamose teritorijose vystyti centralizuotąją nuotekų tvarkymo infrastruktūrą, kai:

1) šios teritorijos nutolusios nuo esamos nuotekų tvarkymo infrastruktūros mažiau kaip 45 m;

2) šios teritorijos nutolusios nuo esamos nuotekų tvarkymo infrastruktūros daugiau kaip 45 m, esami ar planuojami objektai (vartotojai ar abonentai) yra daugiau kaip dviejų objektų grupėse, kurių sklypai yra suformuoti planavimo dokumentu (detalioju planu ar žemės sklypų formavimo ir pertvarkymo projektu) ir kurie atitinka ekonominį kriterijų: vienam GE reikėtų įrengti mažiau kaip po 15 m vamzdyno nuo esamos nuotekų tvarkymo infrastruktūros iki planuojamos teritorijos ribos (neskaičiuojant išvadų) arba vienam vartotojui ar abonentui vidutiniškai reikėtų įrengti mažiau kaip po 45 m vamzdyno nuo esamos nuotekų tvarkymo infrastruktūros iki planuojamos teritorijos ribos (neskaičiuojant išvadų).

Ekonominis kriterijus gali būti keičiamas savivaldybės infrastruktūros plėtros iniciatoriaus (iniciatorių), savivaldybės infrastruktūros plėtros organizatoriaus ir savivaldybės infrastruktūros valdytojo atskiru susitarimu. Ekonominio kriterijaus vertinimas atliekamas pagal teritorijoje esančių objektų savininkų ar jų interesus atstovaujančių subjektų kiekį, kurie sudarė Savivaldybės

infrastruktūros plėtros sutartis tarp savivaldybės infrastruktūros plėtros organizatoriaus, savivaldybės infrastruktūros plėtros iniciatoriaus (iniciatorių), savivaldybės infrastruktūros valdytojo (Viešojo geriamojo vandens tiekėjo ir nuotekų tvarkytojo).

Inžinerinių komunikacijų koridoriai gali būti numatyti kompleksinio (savivaldybių (rengiami savivaldybės lygmeniu) ar jų dalių (rengiami vietovės lygmeniu) bendrieji planai, detalieji planai (rengiami vietovės lygmeniu)) ir specialiojo (inžinerinės infrastruktūros vystymo planai, specialiojo teritorijų planavimo žemėtvarkos dokumentai, saugomų teritorijų specialiojo teritorijų planavimo dokumentai) teritorijų planavimo dokumentuose.

Geriamojo vandens tiekimo ir nuotekų tvarkymo infrastruktūros objektų statyba, jeigu objektų statytojas (užsakovas) yra ne viešasis geriamojo vandens tiekėjas ir nuotekų tvarkytojas ar ne savivaldybės institucija, galima, kai šių objektų statyba numatyta Geriamojo vandens tiekimo ir nuotekų tvarkymo infrastruktūros plėtros plane arba savivaldybės ir (arba) vietovės lygmens kompleksinio teritorijų planavimo dokumente ir yra sudaryta trišalė ar daugiašalė savivaldybės institucijos, viešojo geriamojo vandens tiekėjo ir nuotekų tvarkytojo, objekto statytojo (užsakovo) ir (arba) kito savivaldybės infrastruktūros valdytojo savivaldybės infrastruktūros plėtros sutartis. Trišalė ar daugiašalė savivaldybės institucijos, viešojo geriamojo vandens tiekėjo ir nuotekų tvarkytojo, objekto statytojo (užsakovo) ir (arba) kito savivaldybės infrastruktūros valdytojo savivaldybės infrastruktūros plėtros sutartis sudaroma, keičiama ir nutraukiama Lietuvos Respublikos savivaldybių infrastruktūros plėtros įstatymo 8 straipsnyje nustatyta tvarka ir vadovaujantis Lietuvos Respublikos civilinio kodekso nuostatomis.

Geriamojo vandens tiekimo ir (arba) nuotekų tvarkymo infrastruktūra, kuri nuosavybės teise priklauso kitiems asmenims ir yra reikalinga bei tinkama viešajam geriamojo vandens tiekimui ir (arba) nuotekų tvarkymui, ir (arba) paviršinių nuotekų tvarkymo infrastruktūra, kuri nuosavybės teise priklauso kitiems asmenims ir yra reikalinga bei tinkama paviršinių nuotekų tvarkymui, turi būti savivaldybės institucijos iniciatyva iki 2027 m. gruodžio 31 d. perduota savivaldybei arba viešajam geriamojo vandens tiekėjui ir nuotekų tvarkytojui ar paviršinių nuotekų tvarkytojui vadovaujantis Geriamojo vandens tiekimo ir nuotekų tvarkymo infrastruktūros objektų išpirkimo tvarkos apraše nustatyta tvarka. Jeigu dėl geriamojo vandens tiekimo ir nuotekų tvarkymo infrastruktūros ar paviršinių nuotekų tvarkymo infrastruktūros išpirkimo ir perdavimo savivaldybės arba viešojo geriamojo vandens tiekėjo ir nuotekų tvarkytojo ar paviršinių nuotekų tvarkytojo nuosavybės susitarti nepavyksta, savivaldybės institucijos iniciatyva turi būti sudaromos sutartys dėl geriamojo vandens tiekimo ir (arba) nuotekų tvarkymo infrastruktūros naudojimo (nuomos, panaudos, jungtinės veiklos) ir geriamojo vandens tiekimo ir (arba) nuotekų tvarkymo paslaugų teikimo.

Vadovaujantis Lietuvos Respublikos geriamojo vandens tiekimo ir nuotekų tvarkymo įstatymo 23 straipsnio 2 dalimi, asmenys, individualiai išgaunantys ir naudojantys ir naudojantys geriamąjį vandenį ir arba individualiai tvarkantys nuotekas, per 9 mėnesius privalo prijungti jiems nuosavybės teise priklausančią geriamojo vandens tiekimo ir arba nuotekų tvarkymo infrastruktūrą prie viešojo geriamojo vandens tiekimo ir (arba) nuotekų tvarkymo infrastruktūros, kai yra sukurta infrastruktūra, ji nuosavybės teise priklauso savivaldybei ar viešajam geriamojo vandens tiekėjui ir nuotekų tvarkytojui, vandentiekio įvadas, nuotekų išvadas nutiesti iki turto ribos (vandentiekio šulinys, nuotekų priėmimo šulinys, nuotekų siurblinė (kai yra slėginė nuotekų linija), individualaus namo nuotekų valykla, sklypo riba ar statinio, ar daugiabučio namo įvadas, nuotekų išvadas) ir teisės aktų nustatyta tvarka nustatoma, kad asmens vykdomas individualusis geriamojo vandens išgavimas ir (arba) individualusis nuotekų tvarkymas neatitinka teisės aktuose nustatytų geriamojo vandens išgavimo ir (arba) nuotekų tvarkymo reikalavimų.

Geriamojo vandens tiekėjai ir nuotekų tvarkytojai turi užtikrinti Geriamojo vandens tiekimo ir nuotekų tvarkymo įstatyme 20 str. nustatytų reikalavimų įgyvendinimą.

Viešojo geriamojo vandens tiekimo ir nuotekų tvarkymo teritorijose, kuriose inžinerinė savivaldybės infrastruktūra yra prioritetinga pagal Lietuvos Respublikos savivaldybių infrastruktūros plėtros įstatymo 2 str. 4 d., už šios prioritetingos infrastruktūros – geriamojo vandens tiekimo ir (ar)

nuotekų tvarkymo sistemų įrengimą ir (ar) eksploatavimą atsakingas savivaldybės infrastruktūros organizatorius ir (ar) savivaldybės infrastruktūros valdytojas – viešasis geriamojo vandens tiekėjas ir nuotekų tvarkytojas. Prioritetinė inžinerinė savivaldybės infrastruktūra vystoma etapais, numatytais šiame specialiajame plane bei pagal patvirtintą savivaldybės infrastruktūros plėtros priemonių planą.

Viešojo geriamojo vandens tiekimo ir nuotekų tvarkymo teritorijose, kurios yra neprioritetinės pagal Lietuvos Respublikos savivaldybių infrastruktūros plėtros įstatymo 2 str. 3 d., savivaldybės infrastruktūros organizatorius ir (ar) savivaldybės infrastruktūros valdytojas neįsipareigoja vystyti inžinerinės infrastruktūros.

Jeigu galiojančio žemesnio lygmens teritorijų planavimo dokumento sprendiniai neatitinka parengto Jurbarko miesto ir rajono vandens tiekimo ir nuotekų tvarkymo infrastruktūros plėtros specialiojo plano ar jo koregavimo sprendinių, galiojantis žemesnio lygmens teritorijų planavimo dokumentas neprivalo būti keičiamas ar koreguojamas ir galioja neterminuotai. Vadovaujantis Lietuvos Respublikos teritorijų planavimo įstatymo 50 straipsnio nuostatomis, galiojantys žemesnio lygmens teritorijų planavimo dokumentai gali būti keičiami ar koreguojami aukštesnio lygmens kompleksinio teritorijų planavimo organizatoriaus iniciatyva ir lėšomis.“

#### **IV. INŽINERINĖS IR SUSISIEKIMO INFRASTRUKTŪROS APSAUGOS ZONOS IR JOSE TAIKOMOS SPECIALIOSIOS ŽEMĖS NAUDOJIMO SĄLYGOS**

Inžinerinės ir susisieikimo infrastruktūros apsaugos zonos nustatytos Specialiųjų žemės naudojimo sąlygų įstatyme bei kituose teisės aktuose:

Vandens tiekimo ir nuotekų, paviršinių nuotekų tvarkymo infrastruktūros	<p>Vandens tiekimo ir nuotekų, paviršinių nuotekų tvarkymo vamzdinių, įrengiamų iki 2,5 metro gylyje, apsaugos zona – išilgai vamzdyno trasos esanti žemės juosta, kurios ribos yra po 2,5 metro į abi puses nuo vamzdyno ašies, po šia juosta esanti žemė bei vanduo virš šios juostos;</p> <p>Vandens tiekimo ir nuotekų, paviršinių nuotekų tvarkymo vamzdinių, įrengiamų didesniame kaip 2,5 metro gylyje, apsaugos zona – išilgai vamzdyno trasos esanti žemės juosta, kurios ribos yra po 5 metrus į abi puses nuo vamzdyno ašies, po šia juosta esanti žemė bei vanduo virš šios juostos;</p> <p>Magistralinių vamzdinių, kurių skersmuo yra 400 milimetrų ir didesnis, apsaugos zona – išilgai vamzdyno trasos esanti žemės juosta, kurios ribos yra po 10 metrų į abi puses nuo vamzdyno ašies, po šia juosta esanti žemė bei vanduo virš šios juostos;</p> <p>Vandens rezervuarų, skaidrintuvų apsaugos zona – 30 metrų pločio žemės juosta aplink šių įrenginių išorines ribas;</p> <p>Vandens tiekimo bokštų, vandens ir nuotekų siurblių, nuotekų rezervuarų apsaugos zona – 10 metrų pločio žemės juosta aplink šių statinių ar įrenginių išorines ribas.</p>
Šilumos perdavimo tinklų apsaugos zonos	<p>Antžeminių šilumos perdavimo tinklų vamzdinių ir požeminių šilumos bei karšto vandens perdavimo tinklų vamzdinių apsaugos zona – išilgai antžeminio šilumos perdavimo tinklų vamzdyno ar požeminių šilumos bei karšto vandens perdavimo tinklų vamzdyno esanti žemės juosta, kurios ribos yra po 5 metrus į abi puses nuo kanalo (arba vamzdyno, jeigu vamzdynas paklotas bekanaliu būdu) išorinių ribų ir žemė po šia juosta.</p> <p>Šiluminių kamerų, sklendžių priežiūros statinių, drenažo šulinių, termofikacinio vandens bei drenažo siurblių, grupinių šilumos</p>

	<p>punktų apsaugos zona – 5 metrų pločio žemės juosta aplink šių įrenginių ir (ar) statinių išorines ribas ir žemė po šia juosta.</p> <p>Išilgai požeminių šilumos bei karšto vandens perdavimo tinklų vamzdynų paklotų drenažo vamzdžių, telesignalizacijos kabelių bei jiems priklausančių įrenginių apsaugos zona – išilgai šių priklausinių esanti žemės juosta, kurios ribos yra po 5 metrus į abi puses nuo šių inžinerinių tinklų ir įrenginių išorinių ribų bei žemė po šia juosta.</p>
Požeminių viešųjų ryšių tinklų laidinių linijų apsaugos zona	po 1 metrą į abi puses nuo šių laidinių linijų. Kitų viešųjų ryšių tinklų laidinių linijų apsaugos zona – po 2 metrus į abi puses nuo šių laidinių linijų.
Melioracijos griovio apsaugos zona	15 metrų nuo griovio šlaito viršutinės briaunos. Bendrojo naudojimo drenažo rinktuvų apsaugos zona – po 15 metrų į abi puses nuo rinktuvo ašies. Polderių apsaugos zona – 15 metrų nuo pylimo (nuo vidinio ir išorinio šlaitų (ten, kur galima) papėdės ir kanalo viršutinės briaunos).
Kelių apsaugos zona (į abi puses nuo kelio briaunų):	<p>magistralinių kelių – po 70 metrų;</p> <p>krašto kelių – po 50 metrų;</p> <p>rajoninių kelių – po 20 metrų;</p> <p>vietinės reikšmės I, II ir III kategorijos kelių – po 10 metrų;</p> <p>vietinės reikšmės IV kategorijos kelių – po 3 metrus.</p>
Elektros linijų apsaugos zonos	<p>iki 1 kV – po 2 metrus;</p> <p>6 ir 10 kV – po 10 metrų;</p> <p>35 kV – po 15 metrų;</p> <p>110 kV – po 20 metrų.</p> <p>Požeminės elektros kabelių linijoms – po vieną metrą į abi puses nuo šios linijos.</p>
Magistralinių dujotiekių ir naftotiekių (produktotiekių) vamzdyno apsaugos zona	Išilgai vamzdyno trasos esanti žemės juosta, kurios ribos yra po 25 metrus į abi puses nuo vamzdyno ašies, virš šios juostos esanti oro erdvė, po šia juosta esanti žemė bei vanduo virš šio juostos ir po ją
Magistralinių dujotiekių vietovės klasės teritorija	Išilgai magistralinio dujotiekio vamzdyno trasos esanti žemės juosta, kurios ribos yra po 200 metrų į abi puses nuo vamzdyno ašies ir 200 metrų atstumu nuo kraštinių jo taškų

Esant poreikiui, geriamojo vandens tiekimo ir nuotekų tvarkymo infrastruktūros statinių susikirtimai (prasilenkimai) bei gretimybė su magistraliniu dujotiekiu bus sprendžiami žemesnio lygmens teritorijų planavimo dokumentuose ir (ar) statybos projektuose.

Vietovės klasių teritorijose, esančiose po 200 metrų į abi puses nuo magistralinio dujotiekio vamzdyno ašies bei besitęsiančiose per visą jo ilgį ir 200 m nuo kraštinio vamzdyno taško, yra taikomi atitinkami užstatymo normatyvai, nurodyti Magistralinio dujotiekio įrengimo ir plėtros taisyklių 17 p. Negavus magistralinio dujotiekio savininko (AB „Amber Grid“) rašytinio pritarimo, vietovės klasių teritorijose yra draudžiama projektuoti ir statyti bet kokius naujus statinius ar įrengti įrenginius, juos rekonstruoti, taip pat projektuoti ir atlikti statinių bei įrenginių remonto arba griovimo darbus (išskyrus tuos remonto, griovimo darbus, kurie numatomi už magistralinio dujotiekio apsaugos zonos ribų), nustatyti ar keisti žemės sklypų pagrindinę žemės naudojimo paskirtį ir / ar būdą, formuoti naujus ar pertvarkyti esamus žemės sklypus, planuoti teritorijas bei

vykdyti kitą veiklą (veiksmus), nurodytą (-us) Magistralinio dujotiekio įrengimo ir plėtros taisyklių 18, 19 p. (nuo 2023-01-01 ir LR specialiųjų žemės naudojimo sąlygų įstatymo 34 str. 1 d.).

Teritorijose, kuriose yra pasiekti atitinkamai magistralinio dujotiekio vietovės klasei taikomi užstatymo normatyvai, nurodyti Magistralinio dujotiekio įrengimo ir plėtros taisyklėse, naujų vartotojų (skaičiuotinių pastatų, apibrėžtais Magistralinio dujotiekio įrengimo ir plėtros taisyklėse atvejais) prijungimas prie esamų ar planuojamų inžinerinių tinklų galimas tik rekonstravus magistralinio dujotiekio vamzdyną į aukštesnę vietovės klasę. Vamzdynas gali būti rekonstruojamas suinteresuoto asmens (iniciatoriaus) prašymu, jei pagal sutartį su magistralinius dujotiekius eksploatuojančia įmone suinteresuotas asmuo užtikrins išankstinį visų su šiais rekonstravimo darbais susijusių išlaidų apmokėjimą.

Gatvių raudonųjų linijų dydžiai bei apribojimai nustatyti STR 2.06.04:2014 „Gatvės ir vietinės reikšmės keliai. Bendrieji reikalavimai“.

Planuojant veiklą šilumos perdavimo tinklų apsaugos zonose gauti šilumos perdavimo tinklų savininko ar valdytojo pritarimą (derinimą) projektui ar numatomai veiklai.

Planuojant veiklą vandens tiekimo ir nuotekų, paviršinių nuotekų tvarkymo infrastruktūros apsaugos zonose gauti šios infrastruktūros savininko ar valdytojo pritarimą (derinimą) projektui ar numatomai veiklai.

Numatant nuotekų tvarkymo infrastruktūros objektus aglomeracijoje būtina vadovautis Specialiųjų žemės naudojimo sąlygų įstatymo 109 straipsnio specialiosios žemės naudojimo sąlygos žemės gelmių išteklių telkiniuose nuostatomis. Planuojama nuotekų tvarkymo infrastruktūra aglomeracijoje nepatenka į naudingųjų iškasenų telkinių teritorijas.

Vadovaujantis Specialiųjų žemės naudojimo sąlygų įstatymo 106 straipsnio 3 dalies nuostatomis, požeminio vandens vandenviečių apsaugos zonų 1-ojoje (griežto režimo) juostoje draudžiama bet kokia veikla, tiesiogiai nesusijusi su požeminio vandens paėmimu, gerinimu ir tiekimu.

Vadovaujantis Specialiųjų žemės naudojimo sąlygų įstatymo 100 straipsnio 4 punkto b papunkčio nuostatomis, paviršinių vandens telkinių pakrantės apsaugos juostose draudžiama statyti statinius ir įrengti įrenginius, išskyrus atvejus, kai statomi ir (ar) įrengiami vandens paėmimo ir išleidimo į vandens telkinius įrenginiai ir statiniai, požeminio vandens vandenvietės, paviršinių vandens telkinių pakrantės apsaugos juostą kertantys inžineriniai tinklai.

Vandens tiekimo ir nuotekų tvarkymo infrastruktūrą (inžinerinius tinklus) planuoti tik už valstybinės reikšmės kelių (gyvenamosiose teritorijose sutampančių su gatvėmis, kurias valdo, naudoja ir jomis disponuoja Kelių direkcija) juostų ribų (esant poreikiui šalia valstybinės reikšmės kelių numatant inžinerinių komunikacijų koridorius ar nustatant servitutus). Planuojamos inžinerinės infrastruktūros (inžinerinių tinklų) sankirtų su valstybinės reikšmės keliais įrengimą planuoti tik uždaru būdu. Nustatant priemones ir apribojimus (geriamojo vandens tiekimo naudojamoms vandenvietėms, nuotekų valykloms, siurbliams ir kitiems vandens tiekimo bei nuotekų tvarkymo įrenginiams) teritorijose prie valstybinės reikšmės kelių (kelių apsaugos zonose) užtikrinti, kad nebūtų apsunkintos valstybinės reikšmės kelių plėtros galimybės ir priežiūros sąlygos. Įvažiavimus ir išvažiavimus prie planuojamų objektų numatyti tik iš vietinės reikšmės kelių (gatvių), naudojant valstybinės reikšmės keliuose jau esamas, teisėtai įrengtas sankryžas/nuovažas. Naujų nuovažų nuo valstybinės reikšmės kelių įrengimas būtų galimas tik tuo atveju, jei atitiktų kelių techninio reglamento KTR 1.01:2008 „Automobilių keliai“, patvirtinto Lietuvos Respublikos aplinkos ministro ir Lietuvos Respublikos susisiekimo ministro 2008 m. sausio 9 d. įsakymu Nr. D1-11/3-3, XI skyriaus II skirsnio reikalavimus, o valstybinės reikšmės kelių ruožuose, pažymėtuose nurodomaisiais kelio ženklais Nr. 550 „Gyvenvietės pradžia“ ir Nr. 551 „Gyvenvietės pabaiga“ –statybos techninio reglamento STR 2.06.04:2014 „Gatvės ir vietinės reikšmės keliai. Bendrieji reikalavimai“, patvirtinto Lietuvos Respublikos aplinkos ministro 2014 m. birželio 17 d. įsakymu Nr. D1-533, VIII skyriaus reikalavimus.

Planuojant vandens tiekimo ir nuotekų tvarkymo infrastruktūrą šalia geležinkelio būtina atsižvelgti į „Geležinkelio kelių ir jų įrenginių, geležinkelio želdinių apsaugos zonas“ nustatytas

Specialiųjų žemės naudojimo sąlygų įstatyme, bei neplanuoti inžinerinių tinklų geležinkelio kelių ir jų įrenginių apsaugos zonose lygiagrečiai geležinkelio keliams, ir (ar) geležinkelio sklypuose, lygiagrečiai geležinkelio keliams, o būtinus geležinkelio kelių kirtimus planuoti kuo statiesniu kampu.

Elektros tinklų apsaugos zonose draudžiama: statyti gyvenamosios, kultūros, mokslo, gydymo, maitinimo, paslaugų, prekybos, administracinės, viešbučių, transporto, sporto paskirties pastatus 110 kV ir aukštesnės įtampos oro linijų apsaugos zonose; statyti ir (ar) įrengti stadionus, sporto, žaidimų aikštes, turgavietes, pavojingų medžiagų talpyklas ir saugyklas, sąvartynus, viešojo transporto stoteles; statyti ir (ar) įrengti visų rūšių transporto priemonių ir (ar) mechanizmų stovėjimo ir saugojimo aikštes oro linijų apsaugos zonose; organizuoti renginius, susijusius su žmonių susibūrimu; gadinti, užverti ar užversti kelius, skirtus privažiuoti prie elektros tinklų; laidyti aitvarus ir skraidymo aparatų sportinius modelius, skraidyti bet kokio tipo skraidymo aparatais žemiau kaip 30 metrų virš aukščiausio oro linijos laido, išskyrus elektros tinklų naudotojų naudojamus elektros tinklų priežiūrai skirtus skraidymo aparatus; stovėti visų rūšių transporto priemonėms ir (ar) mechanizmams po oro linijų laidais 330 kV ir aukštesnės įtampos oro linijų apsaugos zonose; barstyti iš lėktuvų ir kitų skraidymo aparatų trąšas ir chemikalus ant 35 kV ir aukštesnės įtampos oro linijų, transformatorių pastatų, skirstyklų ir srovės keitimo stočių; naudoti ugnį ir atlikti ugnies darbus, įrengti bei naudoti laužavietes, kepsnines, turistines virykles, laikinąsias lauko pirtis ir kitus atvirus arba uždarus ugnies šaltinius, taip pat bet kokius aukštos temperatūros, galinčius sukelti ugnį, įrenginius, išskyrus atvejį, nurodytą Specialiųjų žemės naudojimo sąlygų įstatymo ketvirto skirsnio 25 str. 2 dalies 8 punkte; sandėliuoti bet kokias medžiagas, išskyrus skirtas elektros tinklų statybos darbams vykdyti.

Elektros tinklų apsaugos zonose, Statybos įstatyme, Teritorijų planavimo įstatyme ar Lietuvos Respublikos energetikos ministro nustatyta tvarka negavus elektros tinklų savininko ar valdytojo pritarimo (derinimo) projektui ar numatomai veiklai, draudžiama: statyti statinius ir (ar) įrengti įrenginius, išskyrus statinius ir įrenginius, kurių statyba draudžiama pagal Specialiųjų žemės naudojimo sąlygų įstatymo ketvirto skirsnio 25 str. 1 dalį; keisti pastato (patalpos, patalpų) ar inžinerinio statinio paskirtį; rekonstruoti, griauti statinius ar išardyti įrenginius; įrengti gyvūnų laikymo aikštes, vielines užtvartas ir metalines tvoras; atlikti įvairius kasybos, dugno gilinimo, žemės kasimo (lyginimo), sprogdinimo, melioravimo, užtvindymo darbus; sodinti, auginti arba kirsti želdinius (išskyrus krūmus ir žolinius augalus); mechanizuotai laistyti žemės ūkio kultūras; naudoti ugnį ir atlikti ugnies darbus technologiniams procesams vykdyti; įrengti visų rūšių transporto priemonių ir kitų mechanizmų stovėjimo aikštes požeminių kabelių linijų apsaugos zonose; dirbti smūginiais ir (ar) vibraciją sukeliančiais mechanizmais požeminių kabelių linijų apsaugos zonose; keisti žemės paviršiaus altitudes daugiau kaip 0,3 metro (kasti gruntą arba užpilti papildomą grunto sluoksnį) požeminių ir povandeninių kabelių linijų apsaugos zonose; nuleisti inkarus, plaukti su nuleistais inkarais ir kitais dugną siekiančiais įrankiais povandeninių kabelių linijų apsaugos zonose; įvažiuoti transporto priemonėms ir kitiems mechanizmams, kurių aukštis su kroviniu arba be jo yra daugiau kaip 4,5 metro nuo kelio (žemės) paviršiaus oro linijų ir oro kabelių linijų apsaugos zonoje.

Elektros tinklų savininkas ar valdytojas nepritaria projektui ar numatomai veiklai, jeigu Specialiųjų žemės naudojimo sąlygų įstatymo ketvirto skirsnio 25 str. 2 dalyje nurodyti darbai pažeis elektros tinklų techninės saugos reikalavimus ir (ar) kels pavojų aplinkai, žmonių turtui, jų gyvybei ar sveikatai.

Kultūros paveldo objektų ir vietovių teritorijose bei jų apsaugos zonose ūkinė veikla reglamentuojama Nekilnojamojo kultūros paveldo apsaugos įstatyme, Specialiųjų žemės naudojimo sąlygų įstatyme, kultūros paveldo specialiuosiuose planuose bei kituose teisės aktuose. Kultūros vertybių registras nuolat tikslinamas ir papildomas naujais kultūros paveldo objektais, todėl rengiant TPD ar techninius projektus būtina vadovautis naujausia Lietuvos Respublikos kultūros vertybių registro informacija.

Planuojant žemės judinimo ar kasimo darbus Kultūros paveldo vertybių teritorijose, kurių vertingųjų savybių pobūdis – archeologinis, privaloma vykdyti paveldo tvarkymo reglamento PTR 2.13.01:2022 „Archeologinio paveldo tvarkyba“, nuostatas. Kitose Kultūros paveldo vertybių teritorijose, kurių vertingųjų savybių pobūdis nėra archeologinis vadovautis Lietuvos Respublikos nekilnojamojo kultūros paveldo apsaugos įstatymo 9 str. 3 d. „jei atliekant statybos ar kitokius darbus aptinkama archeologinių radinių ar nekilnojamojo daikto vertingųjų savybių, valdytojai ar darbus atliekantys asmenys apie tai privalo pranešti savivaldybės paveldosaugos padaliniui, o šis informuoja Departamentą“.

## **V. SPECIALIOJO PLANO SPRENDINIŲ ĮGYVENDINIMO STEBĖSENA**

Patvirtinus planą, planavimo organizatorius arba jo įgaliotas asmuo, atlikdamas sprendinių įgyvendinimo stebėseną, nuolat kaupia ir analizuoja informaciją apie gyvenamųjų vietovių, kuriose renovuota/pastatyta geriamojo vandens tiekimo ir nuotekų tvarkymo infrastruktūra ir (ar) jos sistemų skaičių, prisijungusių gyventojų ir gyventojų, kuriems sudaryta galimybė prisijungti prie naujai įrengtų geriamojo vandens tiekimo ir (ar) nuotekų tvarkymo infrastruktūros skaičių, investicijų poreikį, teritorijos raidos tendencijas ir jų įtaką plano sprendinių įgyvendinimui, parengia stebėsenos ataskaitą. Stebėsenos ataskaita rengiama už kiekvienus metus. Ataskaita turi būti parengta iki kitų metų sausio 31 dienos ir, ją parengus, skelbiama savivaldybės interneto svetainėje.

Planavimo organizatorius ar jų įgalioti asmenys kas 10 metų įvertina, ar geriamojo vandens tiekimo ir nuotekų tvarkymo infrastruktūros plėtros plane nustatyta aglomeracijos riba atitinka realią situaciją ir, esant poreikiui, inicijuoja minėto plano keitimą.

Projekto vadovas



Nerijus Gerdvilis

## **II. BRĖŽINIAI**

**1 brėžinys. Esamos būklės analizė, M 1:50 000**

**2 brėžinys. Sprendiniai, Jurbarko aglomeracija, M 1:7 000**